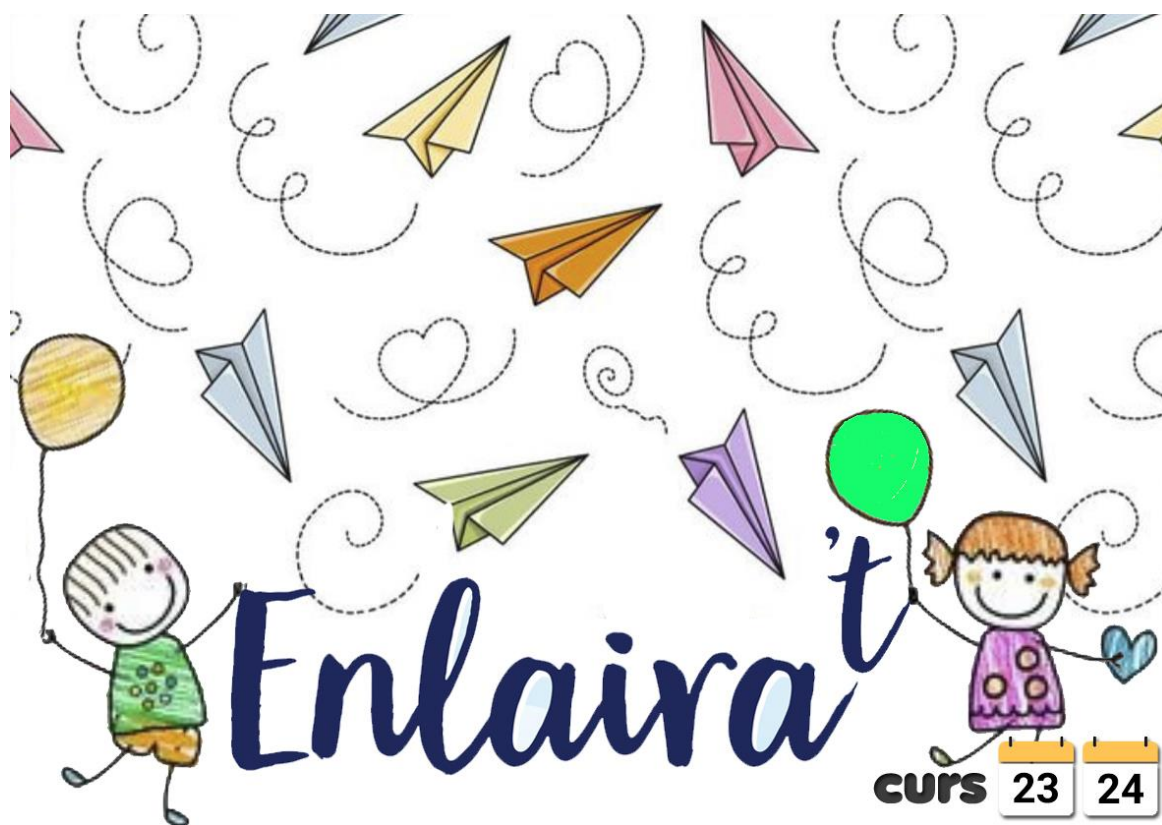


PROJECTE EDUCATIU



ESCOLA SANT JOSEP

ORGANITZACIÓ del CENTRE

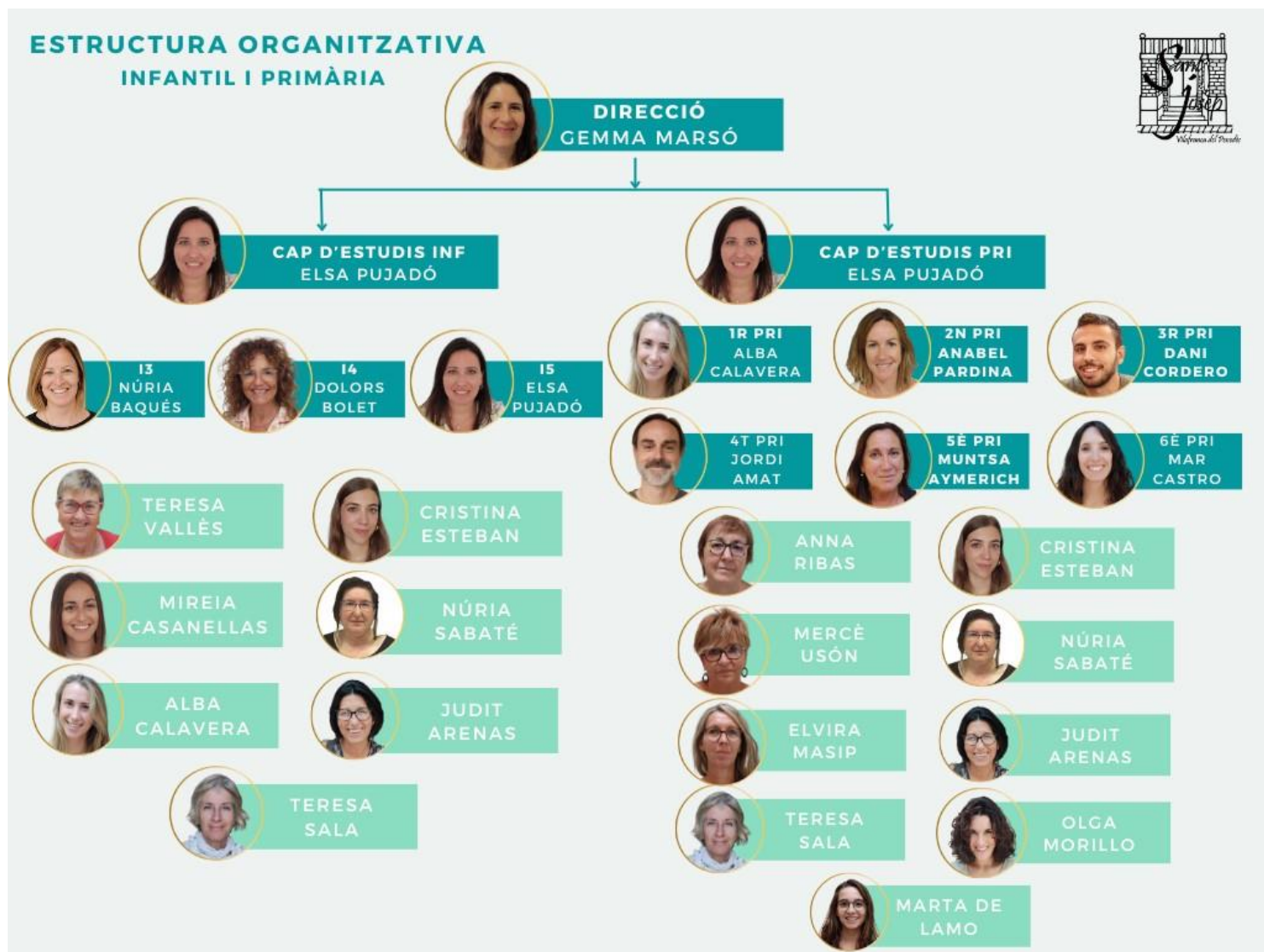
Estructura Organitzativa

L'entitat titular de l'escola és la **Fundació Escolar Sant Josep** tenint com a objectiu l'ensenyament i aquelles activitats pròpies del món educatiu. L'escola Sant Josep és una escola concertada, catòlica, seglar i arrelada a la realitat sòcio-cultural de Catalunya.

Consell Escolar		Equip Directiu	
President	Gemma Marsó Garcia	Representant Titular	Montserrat Badia
Representants Titularitat	Montserrat Badia Josep Batet Rovirosa Joan Fernández Capafons	Directora	Gemma Marsó Garcia
		Cap Estudis INF-PRI	Elsa Pujadó Rodríguez
		Cap Estudis ESO	Marta De Lamo Pedrajas
Representants Professorat	Elvira Masip Rius Anabel Pardina Orduña Elsa Pujadó Rodríguez <i>*vacant</i>	Secretària	Elvira Masip Rius
		Cap Tecnològic	Daniel Cordero Astudillo
		Equip de Coordinadors	
		Pastoral	Roser Uberti Parellada
		Lingüístic	Joan Sonet Mitjans
Representants Pares i mares d'alumnes	Patrícia Salvador Maria Lorenzo Gemma Martín Vanesa Vila	Convivència i coeducació	Núria Baqués Duran
		TIC	Daniel Cordero Astudillo
		Pinya/Ambientació	Teresa Vallès Sogas
Representant Ad. i Serveis	Elena Ríos Ruíz	Festes	Teresa Sala Trullàs
Representant Alumnat	-	Orientació Escolar	Anna Via Garcia

*El sector de representants de professorat i la de l'alumnat queden vacants fins a les noves eleccions, que es realitzaran enguany.

Estructura Organitzativa infantil i Primària



CAEI: Comissió Atenció Educativa Inclusiva:

- Anna Via
- Núria Sabaté
- Alba Calavera
- Judit Arenas

Estructura Organitzativa Educació secundària

ESTRUCTURA ORGANITZATIVA ESO



CAEI: Comissió Atenció Educativa Inclusiva:

Anna Via
Núria Sabaté
Alba Calavera
Judit Arenas

Matrícula curs escolar

Infantil	Tutoria	Matrícula
P3	Tutora: Núria Baqués	23
P4	Tutora: Dolors Bolet	26
P5	Tutora: Elsa Pujadó	25
		Total: 74

Primària	Tutoria	Matrícula
1r	Tutora: Alba Calavera	21
2n	Tutora: Anabel Pardina	25
3r	Tutora: Dani Cordero	27
4t	Tutor: Jordi Amat	25
5è	Tutor: Muntsa Aymerich	27
6è	Tutora: Mar Castro	27
		Total: 152

ESO	Tutoria	Matrícula
1r	Tutora: Imma Beser	30
2n	Tutora: Mireia Rojas	32
3r	Tutora: Núria Merino	29
4t	Tutor: Joan Sonet	27
		Total: 118

Total alumnat centre: 344

HORARI | CALENDARI

Horari curs escolar 2022-23

- Etales d'INFANTIL i PRIMÀRIA: Matins de 9 a 13 hores / Tardes de 15 a 17 h (incloses les tardes de setembre)
- Etape de SECUNDÀRIA : Matins : - dilluns i dimecres de 8.15 a 13.30 hores
- dimarts, dijous i divendres de 8.15 a 13.00 hores
Tardes: - de dilluns a divendres: de les 15 a les 16.45 hores

Calendari curs escolar

✓ **Calendari escolar**

- Inici de classes: 6 de setembre
- Final de classes: 21 de juny

✓ **Períodes vacacionals:**

- Nadal: del 21 de desembre de 2023 al 7 de gener de 2024, ambdós inclosos.
- Setmana Santa: Del 23 de març a l' 1 d'abril de 2024, ambdós inclosos.

- ✓ **Jornades continuades:** 20 de desembre del 2023 i el 21 de juny de 2024 (aprovades ple consell escolar del centre en data 8 de juny de 2023)

✓ **Festius de lliure disposició:**

- 1r Trimestre: 13 d'octubre i 7 de desembre
- 2n trimestre: 12 de febrer i 8 de març
- 3r trimestre: 20 de maig i 3 de juny

Per a l'any 2024 tindran consideració de festius els que determini la disposició del Departament d' Empresa i Coneixement.

Festes pròpies de l'escola

FESTES PRÒPIES	DATA
Festa Major (INF i CI)	15 de setembre, divendres
La verema (INF, CI i CM)	22 de setembre, divendres
La castanyada/ tardor	31 d'octubre, dimarts
Mare Ràfols + xocolatada	7(INF i CI i 3r PRI) i 6(4t PRI, CS i ESO) de novembre
<u>Dia de la ciència</u>	Setmana del 13 al 17 de novembre
Sta. Cecília	22 de novembre, dimecres
Festival de Nadal	A determinar /desembre
Dia de la Pau (DENIP)	30 de gener, dimarts
Carnaval	9 de febrer, divendres
Sant Jordi	23 d'abril, dimarts
Englsh Week	A determinar
Jornada esportiva INF	1 de juny, dijous
Jornada esportiva CI	7 de juny, de 10 a 13h, divendres
Jornada esportiva CM	5 de juny, de 10 a 13h, dimecres
Jornada esportiva CS	6 de juny, de 10 a 13h, dijous
Jornada esportiva ESO	30 de maig, 9.30-13.30h, dijous
"Celebració fi de curs"	14 de juny, divendres
Graduació 4t ESO	A determinar

OPCIONS PREFERENTS, curs 2023-2024

En aquest apartat recollim les propostes que a la nostra escola constitueixen aspectes prioritaris per a l'acció educativa en el seu conjunt per aquest curs 2023-24.

Aquest curs ens hem plantejat com a Opcions Preferents de centre:

- ✓ El desplegament total de la nova llei d'educació LOMLOE a tots els cursos de les etapes d'Infantil i Bàsica i seguir intercalant, dins el projecte d'escola, situacions d'aprenentatge, com ara els racons i projectes per tal de treballar també la part motivacional, social i de relació que aquests ens aporten.
- ✓ Seguir amb el projecte d'innovació STEAMCAT, per fomentar les vocacions en l'àmbit científic i tecnològic. Des de les matèries complementàries de STEAM robòtica es treballarà amb un nou material (Spike Essencial de Lego Education) per potenciar l'aprenentatge de les competències en l'àmbit de la programació des d'una manera més motivadora.
- ✓ I per últim seguim amb el projecte d'escola "Tots junts, sumem", en el qual es treballa per oferir xerrades i tallers a totes les famílies per tal d'acompanyar-vos i donar-vos espais per compartir i més eines que donin resposta als reptes que sorgeixen en el procés de creixement dels fills i filles.

SALUT

Medicaments:

- Funcionament: quan un nen/a es fa mal o no es troba bé, es trucarà a la família si es considera necessari. Es valorarà amb la família si cal portar-lo a un centre sanitari o venir-lo a buscar. L'escola té contractada una assegurança mèdica per l'alumnat (atenció mèdica als Serveis Mèdics Penedès).

- Medicaments: són personals i intransferibles. Cal que posin el nom, l'hora i la dosi a administrar. Des de l'escola no es poden administrar medicaments a l'alumnat, és per això que si s'ha de prendre algun xarop, comprimit etc. s'ha de fer arribar, juntament amb el medicament, l'autorització de la família i la recepta mèdica a on s'especifiqui tota l'administració.

- S'ha inclòs el paracetamol a la farmaciola dels centres educatius de Catalunya. Per administrar-lo cal tenir l'autorització signada dels pares, mares o tutors legals de l'alumne o l'alumna.

-Alumnat amb al·lèrgies alimentàries i/o al làtex. Cal que ompliu un full de recollida d'informació per aquest tipus d'alumnat (si no heu fet abans o a variat la seva condició) i reviseu que la seva medicació que ens heu deixat a l'escola no estigui caduca o obsoleta. Parleu amb el tutor/ a si necessitéssiu revisar aquesta informació.

LES MATÈRIES DE 4t ESO

Matèries comunes, optatives i complementàries

LLENGUA CATALANA_ 3h/set/curs. Professor: Joan Sonet Mitjans

Al 4t i darrer curs de l'etapa, l'objectiu és refermar l'adquisició de les destreses lingüístiques bàsiques de l'alumnat dels tres cursos anteriors fins a fixar-la i continuar amb l'evolució dels aprenentatges, tot buscant un nivell d'abstracció lingüística que permeti a l'alumnat entendre i interpretar textos complexos de les diverses tipologies, així com crear-ne de propis i interpretar comunicacions lingüístiques tinguin l'origen lingüístic (literari, periodístic, expositiu, etc.) que tinguin. El recull de destreses adquirides al llarg del quart curs d'ESO han de permetre a l'alumnat dirimir els paràmetres bàsics de composició textual (adequació, correcció, coherència i cohesió), desenvolupar sòlidament la competència en comprensió lectora, en expressió escrita i oral i en la sensibilitat lingüística, així com també motivar el foment de l'aparició del pensament crític convertit en expressió mitjançant les eines treballades i a partir de textos literaris.

Pla lector:

- Raquel Autor: Isabel Clara Simó Editorial: Columna
- Terra Baixa Autor: Àngel Guimerà Editorial: Santillana
- Balla, esperança, Balla Autor: Xavier Hernández Editorial: Andana

LLENGUA CASTELLANA 3h/set/curs. Professora: Roser Uberni Parellada

Els alumnes de 4t d'ESO disposen del llibre en format paper.

En aquests cursos es valora la competència de saber crear qualsevol tipus de text i en l'ús dels connectors, per altra banda s'aprofundeix en la comprensió lectora així com es fomenta l'esperit crític. S'estudia la literatura del segle XVIII fins l'actualitat, s'estudien moviments, obres i autors més significatius treballant molt especialment algunes generacions importants del segle XX. També haurem de saber analitzar l'oració composta tenint en compte totes les variables. També treballarem l'oralitat i la facilitat en saber comunicar correctament. Ho fem escoltant i interpretant literàriament el text d'una cançó i amb petits treballs que han de presentar a la classe.

El pla lector pretén promoure l'hàbit lector entre els joves. Ho fem llegint llibres que pensem poden despertar el seu interès i curiositat. La finalitat és aconseguir persones que gaudeixin llegint.

Pla lector:

- Fragments de textos en diferents formats Autor: Diferents autors
- Historia de una escalera Autor: Antonio Buero Vallejo..

LLENGUA ANGLESA_ 3h/set/curs. Professora: Anna Via Garcia / Sergi Segura / Marta de Lamo

En la matèria de llengua anglesa, es planteja un aprenentatge competencial de la llengua que ajudi al desenvolupament de les destreses de comunicació oral (*speaking and listening*),

comprensió lectora (*reading*) i expressió escrita (*writing*), amb la finalitat que l'alumne al finalitzar l'etapa sigui capaç de comunicar-se en aquesta llengua de manera eficient.

L'avaluació és contínua (treball a l'aula, participació en el dia a dia, tasques a casa, etc.) amb una prova al finalitzar cada mòdul.

Aquesta matèria disposa d'un desdoblament amb un nombre reduït d'alumnes per tal de donar suport als alumnes que ho necessitin i permetre poder treballar els continguts adequant-se als diferents ritmes d'aprenentatge.

Els alumnes disposen d'un espai digital amb recursos a la *web app.burlington.com*, on hi trobaran el workbook i altres recursos.

MATEMÀTIQUES_ 4h/set/curs. Professora: Gemma Marsó - Mireia Rojas

Durant les hores de matemàtiques es treballen els continguts dels diferents blocs de l'àmbit matemàtic a partir del treball i la pràctica en diverses activitats, començant per resolutives i finalitzant amb activitats més creatives i competencials a on cada alumne/a ha de posar de manifest en les resolucions dels diferents problemes, estratègies i iteracions de càlcul que han anat assolint al llarg de l'etapa. Els alumnes aprenen que hi ha diversitat de camins matemàtics per arribar a una solució, així com argumentar el perquè de la solució que han trobat o l'anàlisi de l'adequació d'aquesta. Escoltant diferents maneres de plantejar el problema o de la diversitat de procediments de càlcul utilitzats pels companys/es del grup ajuden en la millora de la competència matemàtica tan important tant per encarar els estudis posteriors, afrontar problemes d'altres matèries científiques com per a formar ciutadans i ciutadanes que coneguin el món en què viuen i que siguin capaços de fonamentar els seus criteris i les seves decisions, així com adaptar-se als canvis, en els diferents àmbits de la seva vida.

L'avaluació és contínua i es tenen en compte les diferents activitats i treball a l'aula, produccions que van elaborant els alumnes al llarg del curs, així com proves avaluadores que es realitzen al final de cada unitat didàctica.

Els alumnes utilitzen el llibre de l'editorial ONMAT en format digital. Aquest últim conté activitats que fan que els alumnes desenvolupin la competència digital de manera interdisciplinària.

Aquesta matèria disposa d'un desdoblament amb un nombre reduït d'alumnes per tal de donar suport als alumnes que ho necessitin i permetre poder treballar els continguts adequant-se als diferents ritmes d'aprenentatge.

CIÈNCIES SOCIALS_ 3h/set/curs. Professora: Núria Merino Martin

Des de l'àrea de Ciències Socials es treballaran els diferents continguts intentant aconseguir la màxima motivació per part de l'alumnat a través d'eines com:

- Relacionar el passat amb fets actuals, potenciant així la curiositat dels alumnes en l'aprenentatge.
- Es realitzaran diversos treballs col·laboratius, en que els alumnes intercanviaran coneixements i habilitats, es promourà la tolerància vers les idees dels altres i la capacitat d'organització del grup així com el compromís en el treball de cada un dels membres.

- Potenciarem la participació a partir de debats sobre temes curriculars que puguin ser engrescadors per a els alumnes.
- La descoberta conjunta promovent les aportacions a partir d'experiències personals (viatges, testimonis familiars , etc.) relacionades amb els temes que treballem que pugui fer cada alumne.
- Flexibilitzarem el ritme de treball així com els continguts per tal que cada alumne pugui seguir correctament els aprenentatges. A l'aula conviuran dos llibres de text amb continguts paral·lels però amb diferent grau d'aprofundiment.
- Utilització de les noves tecnologies com a mitjà per acostar-nos als diferents continguts (visites virtuals, jocs d'història o geografia, presentacions interactives, reportatges ...).
- Treballarem la sensibilitat vers l'art propi del període històric que es treballi a l'aula.
- Cultivarem l'hàbit lector a partir de textos contextualitzats en l'etapa treballada.
- Ens acostarem a la terrible situació de l'holocaust nazi a partir del visionat i posterior anàlisi de la pel·lícula *La llista de Schlinder*.

Ens proposem en tot moment potenciar alumnes actius, creatius i reflexius. Pensem que es tracta d'una matèria bàsica per tal que l'alumne pugui anar configurant la seva pròpia concepció del món a partir d'un esperit crític però sempre fonamentat en una base de coneixements prou sòlida.

OPTATIVA ESPECÍFICA: FÍSICA I QUÍMICA_ 3h/set/curs. Professora: Mireia Rojas López

El quart curs d'ESO està organitzant al voltant de dos blocs. El primer es basa en l'observació del moviment de les forces i el moviment que pateixen els objectes, així com del seu canvi d'estat en funció dels canvis d'energia. En el segon bloc s'estudia la matèria i el seus canvis.

Per tal d'assolir els continguts de l'assignatura es realitzen diversos projectes (ABP, estudis de CAS...) que incideixen especialment en les habilitats científicotecnològiques.

L'avaluació és contínua i es tenen en compte les diferents produccions que van elaborant els alumnes al llarg del curs (articles científics, pòsters científics, presentacions de productes...) així com proves avaluadores que es realitzen al final de cada unitat didàctica.

Els alumnes utilitzen els llibres digitals de l'Editorial Science Bits que contenen diferents simuladors i laboratoris virtuals que fan que els alumnes desenvolupin la competència digital de manera interdisciplinar.

OPTATIVA ESPECÍFICA: TECNOLOGIA_ 3h/set/curs. Professora: Gemma Marsó Garcia

En aquesta matèria l'alumnat ha de centrar el seu treball en les tecnologies de control aplicades a entorns propers o estudiats anteriorment, com ara l'habitatge o un procés industrial proper. Els seus continguts se centren en: l'electrònica, pneumàtica i hidràulica, la tecnologia de la comunicació, el dibuix assistit per ordinador i control i automatització. En cadascuna de les unitats es combina una part teoria i de càlcul amb una d'experimental, a través dels materials de "LEGO set per pneumàtica" , "entrenador d'electrònica", programa "SketchUp" per al dibuix assistit per ordinador, i les "pràctiques "d'Scratch for Arduino" per a la robòtica i programació.

L'avaluació serà contínua, és a dir es tindrà en compte el treball de l'alumnat al llarg de tot el trimestre i la seva evolució.

OPTATIVA ESPECÍFICA: ARTS AND CRAFTS_ 3h/set/curs. Professora: Gemma Marsó García

La matèria vol posar en pràctica, a partir de diferents projectes i activitats, l'ús de tècniques i materials ja treballats al llarg de l'etapa i introduir-ne de nous per tal de poder enriquir els recursos dels que pot disposar l'alumne/a a l'hora d'utilitzar la imatge com a recurs comunicatiu. Aquest treball, a vegades individual, a vegades en equip, fomenta la creativitat, el coneixement propi i també compartit de diferents maneres de treballar i encarar un projecte creatiu, fomentant la planificació del treball, l'esbós i l'enquadrament per tal de buscar una solució buscada i veure si aquesta compleix amb el que s'havia proposat.

EDUCACIÓ FÍSICA _ 2h/set/curs. Professora: Elvira Masip Rius

A l'educació física existeix un bloc de continguts vertebrador que fa referència a la condició física i la salut. L'alumnat ha d'acabar la seva escolaritat obligatòria coneixent com funciona el seu cos i sabent què ha de fer per mantenir-lo en forma, amb vistes a consolidar tot un seguit d'hàbits saludables que l'acompanyin sempre i també per superar-se a si mateix.

Així mateix, es treballa de manera important la competència social i ciutadana. Les activitats esportives, sobretot les col·lectives, són una excel·lent oportunitat per reproduir un escenari on es manifesten actituds i valors de la vida en societat: la integració, el respecte a unes normes, als companys i companyes, als adversaris, a les diferències, la solidaritat, el treball en equip; la cooperació, l'acceptació de les pròpies limitacions individuals, l'assumpció de responsabilitats dintre del grup;, el joc net, etc.

L'avaluació és continuada i segons els blocs de continguts tractats es faran proves per mesurar les capacitats treballades al final de cada trimestre.

RELIGIÓ: _ 1h/set/curs. Professora: Roser Uiberni Parellada

La matèria de religió en l'ESO està plantejada a l'escola com un àrea de coneixement i aprofundiment de la història de la religió i el seu coneixement però no com un àrea de catequesi. A 4t d'ESO es treballa els valors que tota religió ha de fomentar i es treballa a través de pel·lícules d'actualitat i unes fitxes de treball després de les pel·lícules.

Els alumnes de 4t d'ESO seran els dinamitzadors de tots els actes de vessant ètica, religiosa i festiva de l'escola.

Independentment del contingut que es treballa a la classe, les classes comencen amb la visualització d'un curt que mostra un valor determinat. Cada classe finalitza amb l'escriptura del diari del dia, tasca que es fa de manera individual.

OPTATIVA ESPECÍFICA: EMPRENEDORIA_ 3h/set/curs. Professor: Joan Sonet Mitjans

Emprendre és una competència que està recollida en la pràctica totalitat de les recomanacions legislatives nacionals i internacionals. Va molt més enllà d'una matèria: és una combinació de coneixements, de capacitats i d'actituds.

Aquest curs els alumnes podran:

- Conèixer i reconèixer les competències emprenedores, les tendències laborals i les demandes del mercat de treball.
- Saber quins coneixements, habilitats i destreses van associats a les professions i llocs de treball i iniciar-se en els conceptes bàsics d'economia.
- Però sobretot, al llarg del curs han de dissenyar i treballar un projecte emprenedor, (sigui social, empresarial o cultural) i descobrir habilitats i interessos propis que facin possible començar a dibuixar un primer itinerari professional.

OPTATIVA ESPECÍFICA: FRANCÈS_ 3h/set/curs. Professora: Marta de Lamo

La matèria de francès té com a objectiu l'adquisició d'una segona llengua estrangera a partir, sobretot, de materials autèntics i d'una vessant pràctica. L'objectiu és, per tant, acompanyar l'alumne/a perquè es pugui comunicar fent servir aquesta segona llengua estrangera, posant en pràctica, adquirint la base de la llengua, i poc a poc anar ampliant els coneixements. A més a més, també es proposen diverses activitats relacionades amb aspectes culturals, geogràfics i socials. L'alumne/a adquirirà les habilitats per mantenir una conversa, tant en la llengua oral com en la llengua escrita.

Com que és el seu 6è any fent francès, l'alumnat ja està habituat a les estructures sintàctiques bàsiques i al vocabulari més familiar, de tal manera que es podran dur a terme algunes activitats més complexes que impliquin la posada en pràctica d'algunes de les competències claus com són: la competència comunicativa i lingüística, la social i personal o la digital. Les hores de classe són dinàmiques per tal que l'alumnat compti amb l'oportunitat de practicar i expressar-se, sense por d'equivocar-se. Es preveu que durant aquest curs l'alumne/a adquireixi el nivell B1 del MECR. Es proposa la lectura de *Les Misérables*. A partir d'aquesta obra, l'alumnat descobrirà una època clau de la història de França (i del món), així com una gran obra de la literatura francesa.

OPTATIVA ESPECÍFICA: ECONOMIA_ 3h/set/curs. Professora: Núria Merino

La matèria d'economia té com a objectiu aportar als alumnes coneixements de cultura econòmica i dialèctica, i de raonament econòmic i modelització.

A partir de la comprensió dels conceptes econòmics bàsics, podrà interpretar alguns indicadors econòmics amb un grau d'autonomia suficient.

També permet assolir la capacitat per poder interpretar informacions i opinar de manera argumentada sobre qüestions de l'actualitat econòmica.

Es tracta d'un primer contacte amb aquesta temàtica i per tant el grau d'aprofundiment és l'adequat per a l'edat i la motivació que tenen els alumnes en aquesta etapa.

S'inclouran xerrades i tallers amb especialistes externs a l'escola.

OPTATIVA ESPECÍFICA: BIOLOGIA_ 3h/set/curs. Professora: Imma Beser

La matèria té com a objectiu que l'alumnat sigui capaç d'aplicar els coneixements científics, resoldre problemes de la vida quotidiana, prengui decisions amb criteris científics, desenvolupi hàbits de vida saludables, esdevingui actiu en el treball col·laboratiu, tingui capacitat de reflexió crítica i argumentació científica. Per tal d'aconseguir-ho es realitzen activitats experimentals al laboratori (investigacions, extracció ADN, observació de mitosi en arrels de ceba...) combinades amb d'altres basades en l'ús d'entorns digitals (realització de vídeos...), procurant situar-les en un context real i treballant en grup cooperatiu amb l'objectiu de diversificar les tasques per tal d'incrementar la motivació i adquisició de les competències bàsiques de l'alumnat.

L'avaluació és contínua i es tenen en compte les diferents produccions que van elaborar els alumnes al llarg del curs (articles científics, pòsters científics, presentacions de productes...) així com proves avaluadores que es realitzen al final de cada unitat didàctica.

Els alumnes utilitzen els llibres digitals de l'Editorial Science Bits que contenen diferents simuladors i laboratoris virtuals que fan que els alumnes desenvolupin la competència digital de manera interdisciplinària.

TREBALL PER PROJECTES (ABP)

- **SERVEI COMUNITARI :**

Temporització : al llarg del curs 2023-2024. Novetat del curs de 4t d'ESO. L'esperit d'aquesta matèria, ja normativa des d'aquest mateix curs després de 5 anys d'optativitat dels centres, és obrir una finestra en l'entorn acadèmic per a què l'edat de segon cicle de l'etapa detecti aspectes de la societat als quals pot contribuir, des del voluntariat, a la seva millora. En aquest sentit, ens plantejem col·laboracions en el marc de l'intercanvi generacional (participacions en residències d'àvies), en la col·laboració internacional (campanya de l'ampolla, organitzada per Joves Cristians de Vilafranca) i d'entorn de la comunitat educativa (activitat d'alfabetització digital per a avis i àvies de l'escola) i d'entorn immediat (Rebot Solidari de l'Alt Penedès). El projecte Reacciona, amb la confecció d'un audiovisual a càrrec dels alumnes de 4t d'ESO per a què l'ONG objecte d'aquest en pugui fer difusió, també formarà part del Servei Comunitari.

Activitats complementàries

Taller multimèdia _ De 1r a 4t d'ESO _ 1h/setmana curs

La matèria de taller multimèdia pretén preparar l'alumnat per desenvolupar-se en un marc adaptatiu; més enllà d'una simple alfabetització digital centrada en l'ús d'eines i recursos digitals actuals. És necessari dotar dels coneixements, destreses i aptituds per facilitar un aprenentatge permanent al llarg de la vida, de manera que els alumnes puguin adaptar-se amb versatilitat a les demandes que sorgeixin en el camp de les Tecnologies de la informació i comunicació. També tractem l'educació audiovisual per tal que l'alumnat faci un ús crític i responsable de les xarxes socials. També tractem l'educació audiovisual per tal que l'alumnat faci un ús crític i responsable de les xarxes socials.

English Culture _1h/set/curs

Aquesta matèria pretén aprofundir i millorar la competència comunicativa en llengua anglesa de cada alumne. A través d'aquesta matèria es proposarà descobrir i adquirir continguts socioculturals, artístics i literaris en relació a la llengua anglesa i els països de parla anglesa. La finalitat d'aquesta matèria és acostar la llengua anglesa als alumnes, a través de diferents suports: pel·lícules, videos, llibres, cançons, sèries...

Les lectures que es treballaran aquest curs seran :

- The Secret Diary of Adrian Mole. Editorial Burlington Books.
- Dr. Jekyll and Mr. Hyde. Editorial Burlington Books.

La finalitat de les **activitats complementàries** és la millora del nivell educatiu del nostre alumnat treballant aspectes que no figuren expressament inclosos en els plans i programes oficials.

Tenen com a finalitat el perfeccionament i l'ampliació de la tasca educativa, cultural i social realitzada pel nostre centre, de manera que es completa el procés de formació dels alumnes mitjançant el desenvolupament de determinats aspectes del nostre projecte educatiu.

A l'escola centrem les activitats complementàries en els següents àmbits:

- les tecnologies de la informació i la comunicació
- l'aprenentatge de l'anglès
- el desenvolupament creatiu i artístic de l'alumnat
- el desenvolupament de la intel·ligència emocional

-Les Activitats Educatives Complementàries programades per l'escola formen part intrínseca del nostre projecte educatiu, i són un fet diferencial entre les diferents escoles en tant que donen una qualitat que traspasa els ensenyaments merament curriculars; **es realitzen en el marc de l'horari escolar.**

-El fet d'incorporar aquestes activitats ens dona la possibilitat de disposar d'un temps educatiu per desenvolupar programes d'innovació que representen, d'una manera objectiva, un guany diferencial dins del nostre Projecte Educatiu de Centre aconseguint un ensenyament de major qualitat.

-Les activitats educatives complementàries són programades per l'equip directiu de l'escola, i les quotes corresponents, que han de pagar les famílies, són aprovades pel Consell Escolar i autoritzades per l'Administració Educativa.

RECORDATORIS

- **Puntualitat:** cal que els alumnes siguin puntuals, no sols per ells sinó per a la resta de companys que sí han arribat a l'hora. Tothom pot tenir un dia en el qual arribi tard però no podem permetre que sigui un costum, sigui per la raó que sigui. Recordar que les classes comencen a les 8:15h.

- **Absències:** Davant de qualsevol absència és important que les famílies aviseu via e-mail al tutor/a. En cas que sigui una absència no programada, cal que aviseu a primera hora trucant al telèfon de l'escola.

- **Excursions:** les excursions formen part del projecte pedagògic del centre. Són per tant, activitats obligatòries que es realitzen fora del centre per tal de complementar i aprofundir continguts des d'una experiència més propera i pràctica.

- **Vestimenta:** La vestimenta per anar a l'escola ha de ser apropiada per a la funció que s'hi desenvolupa. Cal ensenyar a l'alumnat que a cada situació i ambient cal mostrar una imatge apropiada i un respecte per a les persones que en formen part.

És obligatori portar el xandall de l'escola i una samarreta de recanvi per fer l'educació física.

- **Comunicació família-escola:** Davant de qualsevol dubte o problema que es vulgui manifestar cal utilitzar les vies de comunicació de l'escola. L'alumne pot parlar amb el tutor davant de qualsevol problema que li sorgeixi, així com els pares davant de qualsevol dubte o angoixa que es pugui plantejar. Si fos necessari, seria el tutor/a qui transmetrà la informació a la cap d'estudis corresponent o a l'equip directiu. Qualsevol tipus de notificació caldrà que es faci via correu electrònic al tutor: un retard, faltar un dia, sortir abans d'hora... Cal que l'alumne/a també sigui conscient de si ha de marxar abans, i l'hora a la qual ha de marxar per estar pendent.

- **Mòbil:** El mòbil no es pot fer servir dins de l'escola: tampoc a les hores del menjador ni del pati. Quan entrin a l'aula, els alumnes deixaran el mòbil dins d'una caixa i el podran agafar quan surtin a la una, si van a dinar a casa. A les tres, en cas que l'alumnat hagi sortit al migdia, haurà de tornar a deixar el mòbil dins la caixa. El mòbil no pot sonar dins de l'aula, cal apagar-lo o posar-lo en silenci. Si el mòbil sona repetidament dins de l'aula, se'l quedarà l'escola (amb la prèvia autorització dels pares). L'escola no es fa responsable de la pèrdua, trencament o robatori del mòbil.

- **Agenda:** L'agenda s'utilitza per a fer arribar totes aquelles circulars que es vulguin enviar a les famílies (reunions, xerrades, excursions, teatres...) És important que retorneu les butlletes signades el més aviat possible, ja que la recollida és necessària per a començar qualsevol tràmit (reserva places per a l'autocar, per a un teatre etc.). L'agenda també es fa servir per posar-hi les notes dels treballs i exàmens. El professor signarà l'agenda.

- **Avaluació:** A l'etapa de secundària realitzem 5 avaluacions, una avaluació inicial (final d'octubre), les avaluacions de cada trimestre i l'avaluació final de curs. Si hi ha matèries no superades durant algun trimestre, aquestes es podran recuperar en les recuperacions de trimestre.

Avaluació	Butlletins	Recuperacions
Inicial	Final d'octubre	-
1 trimestre	Desembre	Setmana del 8 de gener
2n trimestre	Març	Setmana del 2 d'abril
3r trimestre	Setmana 10 de Juny	Del 13 al 19 de juny
Final	Finals de juny	-

SORTIDES I TALLERS DE 4t ESO

Sortida	Lloc	Valor pedagògic
Celebració de la Castanyada 31 d'octubre	Les pistes	Conèixer i valorar les nostres tradicions, enfortir els llaços entre els alumnes i el sentiment d'escola.
"Mare Ràfols" 6 de novembre	Molí d'en Rovira	A partir de la celebració del naixement de la Mare Ràfols, l'alumnat aprofundirà en els valors que van caracteritzar la seva vida.
Teatre 'L'alegria que passa' Born Centre Cultural 13 desembre	Barcelona	Gaudir d'una obra de teatre professional tot valorant l'experiència escènica con a font de coneixement i d'expressió. Visita d'interès històric al Born.
Viatge final d'etapa (Anglaterra) A determinar		<ul style="list-style-type: none"> - Desenvolupar la sortida final d'etapa - Fer una estada de sis dies en un territori de parla anglesa - Conèixer elements de la cultura anglesa <i>in situ</i>. - Visitar llocs distingits (Londres, Carterbury) - Compartir una experiència lúdica, cultural i acadèmica de final d'etapa amb companys.
Portaventura 24 de maig	Tarragona	Gaudir d'un dia divertit i ple d'emocions amb els companys.
Jornada esportiva 30 de maig	Zona esportiva Vilafranca	Gaudir d'una jornada esportiva entre diferents centres de la nostra comarca

<u>ACTIVITAT</u>	<u>DIA</u>	<u>HORA</u>	<u>Organitza</u>
Visionat pel.lícula: "Melting pot: castellers indis, govindes catalans"	26 octubre	10h	III Festival Cinema Castells a les Escoles. Cinema Kubrick
Juno	14 febrer	10:30	Cinema Kubrick
Figures ocultes	15 maig	10:30	Cinema Kubrick
English Cultural class	16 de maig	11.45h	Editorial Burlington Books
Xerrada informativa "La Marató"	determinar		Fundació La Marató
Controles?			Ajuntament de Vilafranca del Penedès Espai Jove la Nau
I després de l'ESO, què?	A determinar		Ajuntament de Vilafranca del Penedès
Projecte Reacciona: xerrada amb una ONG	A determinar		En el marc del Taller de cinema, encara està per decidir l'ONG amb qui col.laborarem i, per tant, la que ens vindrà a l'escola a fer una sessió informativa
'Talla amb els mals rotllos'	A determinar		Ajuntament de Vilafranca

“Canvi de marxa”	A determinar		Xerrada a l’Auditori sobre educació viària.
“Juno”	14 de febrer	10:30	Cineclub Vilafranca
“Figures ocultes”	15 de maig	10:30	Cineclub Vilafranca