

PROJECTE EDUCATIU ESCOLA SANT JOSEP

TOT el que cal és FER
No et perdís RES!



ORGANITZACIÓ del CENTRE

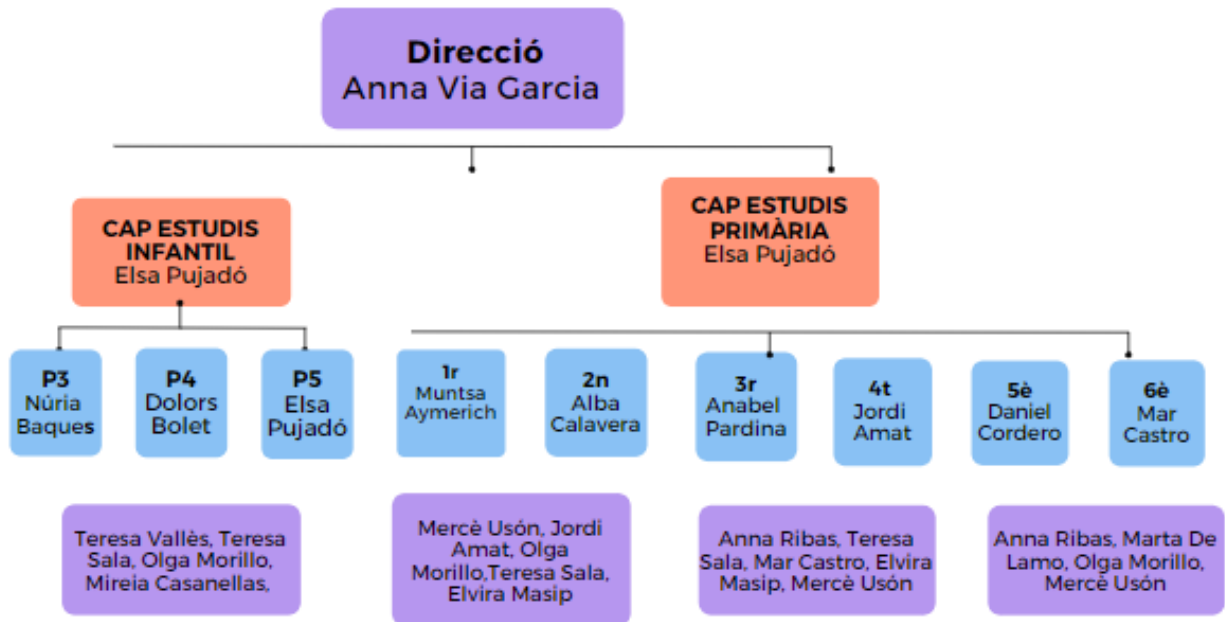
Estructura Organitzativa

L'entitat titular de l'escola és la **Fundació Escolar Sant Josep** tenint com a objectiu l'ensenyament i aquelles activitats pròpies del món educatiu. L'escola Sant Josep és una escola concertada, catòlica, seglar i arrelada a la realitat sòcio-cultural de Catalunya.

Consell Escolar		Equip Directiu	
President	Anna Via Garcia	Representant Titular	Rosa Rafecas Ferrer
Representants Titularitat	Montserrat Badia Rosa Rafecas Ferrer Josep Batet Rovirosa	Directora	Anna Via Garcia
		Cap Estudis INF-PRI	Elsa Pujadó Rodríguez
		Cap Estudis ESO	Gemma Marsó Garcia
Representants Professorat	Elvira Masip Rius Anabel Pardina Orduña Elsa Pujadó Rodríguez <i>*vacant</i>	Secretària	Elvira Masip Rius
		Cap Tecnològic	Daniel Cordero Astudillo
		Equip de Coordinadors	
		Pastoral	Roser Uberni Parellada
Representants Pares i mares d'alumnes	Patricia Salvador Maria Lorenzo Gemma Martín Vanesa Vila	Lingüístic	Joan Sonet Mitjans
		Convivència i coeducació	Mar Castro Teixidó
		TIC	Daniel Cordero Astudillo
		Pinya/Ambientació	Teresa Vallès Sogas
Representant Ad. i Serveis	Elena Ríos Ruíz	Festes	Teresa Sala Trullàs
Representant Alumnat	José Arias Damià Tudisco	Orientació Escolar	Núria Sabaté

*En el sector de representants de professorat queda 1 vacant fins a les noves eleccions, ja que la representant elegida del sector ja no treballa al centre .

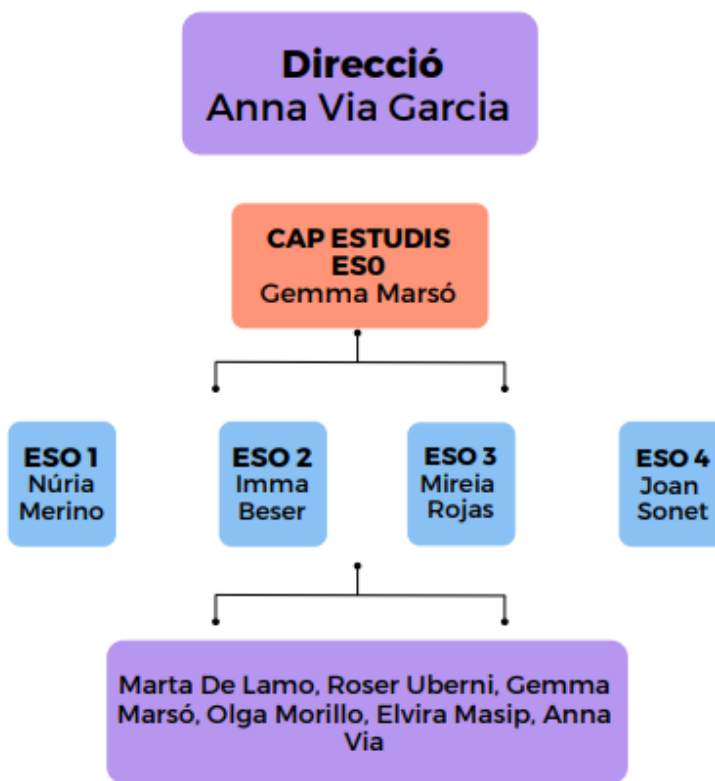
Estructura Organitzativa infantil i Primària



Personal d' atenció educativa

Núria Sabaté
Cristina Esteban
Rocío Márquez

Estructura Organitzativa Educació secundària



Personal d' atenció educativa

Núria Sabaté

Matrícula curs escolar

Infantil	Tutoria	Matrícula
P3	Tutora: Núria Baqués	25
P4	Tutora: Dolors Bolet	24
P5	Tutora: Elsa Pujadó	21
	Total:	70

Primària	Tutoria	Matrícula
1r	Tutora: Muntsa Aymerich	25
2n	Tutora: Alba Calavera	27
3r	Tutora: Anabel Pardina	25
4t	Tutor: Jordi Amat	27
5è	Tutor: Dani Cordero	27
6è	Tutora: Mar Castro	28
	Total:	159

ESO	Tutoria	Matrícula
1r	Tutora: Núria Merino	30
2n	Tutora: Imma Beser	30
3r	Tutora: Mireia Rojas	28
4t	Tutor: Joan Sonet	29
	Total:	117

Total alumnat centre: 346

HORARI I CALENDARI

Horari curs escolar 2022-23

- Etapes d'INFANTIL i PRIMÀRIA: Matins de 9 a 13 hores / Tardes de 15 a 17 h (incloses les tardes de setembre)

- Etapa de SECUNDÀRIA : Matins : - dilluns i dimecres de 8.15 a 13.30 hores

- dimarts, dijous i divendres de 8.15 a 13.00 hores

Tardes: - de dilluns a divendres: de les 15 a les 16.45 hores

Calendari curs escolar

✓ **Calendari escolar**

- Inici de classes a les etapes d'Educació Infantil, Educació Primària: 5 de setembre

- Inici de classes a l'etapa d'Educació Secundària: 7 de setembre

- Final de classes a les etapes d'Educació Infantil, Educació Primària : 22 de juny

- Final de classes a l'etapa d'Educació Secundària : 20 de juny

✓ **Períodes vacacionals:**

- Nadal: del 22 de desembre de 2022 al 8 de gener de 2023, ambdós inclosos.

- Setmana Santa: Del 3 al 10 d'abril de 2023, ambdós inclosos.

✓ **Jornades continuades:** 21 de desembre del 2022 i el 22 de juny de 2023 (aprovades ple consell escolar del centre en data 15 de juny de 2022)

✓ **Festius de lliure disposició:**

31 d'octubre 2022

9 de desembre 2022

20 de febrer 2022

17 de març 2023

2 de maig 2023

5 de juny 2023

Per a l'any 2023 tindran consideració de festius els que determini la disposició del Departament d'Empresa i Coneixement.

Festes pròpies de l'escola

FESTES PRÒPIES	DATA
Festa Major (INF i CI)	15 de setembre, dijous
La verema (INF, CI i CM)	23 de setembre, divendres
La castanyada/ tardor	28 d'octubre, divendres
Mare Ràfols + xocolatada	3 (INF i CI i 3r PRI) i 4(4t PRI, CS i ESO) de novembre
<u>Dia de la ciència</u>	Setmana del 14 al 18 de novembre
Sta. Cecília	22 de novembre, dimarts
Festival de Nadal	15 de desembre, dijous
Dia de la Pau (DENIP)	30 de gener, dilluns
Carnaval	17 de febrer, divendres
Sant Jordi	21 d'abril, divendres
Englsih Week	A determinar
Jornada esportiva INF	1 de juny, dijous
Jornada esportiva CI	9 de juny, de 10 a 13h, divendres
Jornada esportiva CM	7 de juny, de 10 a 13h, dimecres
Jornada esportiva CS	8 de juny, de 10 a 13h, dijous
Jornada esportiva ESO	1 de juny, 9.30-13.30h, dijous
"Celebació fi de curs"	16 de juny, divendres
Graduació 4t ESO	A determinar

OPCIONS PREFERENTS, curs 2022-2023

En aquest apartat recollim les propostes que a la nostra escola constitueixen aspectes prioritaris per a l'acció educativa en el seu conjunt per aquest curs 2022-23.

Aquest curs ens hem plantejat com a Opcions Preferents de centre:

- ✓ Oferir a l'alumnat situacions d'aprenentatge que posin èmfasi en "l'aprendre amb sentit", és a dir, que apropin els aprenentatges a les situacions, qüestions i problemes reals de la vida quotidiana. La meta no és la mera adquisició de sabers, sinó aprendre a utilitzar-los per solucionar necessitats encarnades en la realitat.
- ✓ Promocionar el benestar social i emocional de l'alumnat, per nodrir-ne i estimular-ne l'autoestima i l'autoeficàcia i per promoure comportaments positius tot fent un treball conjunt amb les famílies sota el paraigua del projecte "Tots junts, sumem".



SALUT

Medicaments:

- Funcionament: quan un nen/a es fa mal o no es troba bé, es trucarà a la família si es considera necessari. Es valorarà amb la família si cal portar-lo a un centre sanitari o venir-lo a buscar. L'escola té contractada una assegurança mèdica per l'alumnat (atenció mèdica als Serveis Mèdics Penedès).
- Medicaments: són personals i intransferibles. Cal que posin el nom, l'hora i la dosi a administrar. Des de l'escola no es poden administrar medicaments a l'alumnat, és per això que si s'ha de prendre algun xarop, comprimit etc. s'ha de fer arribar, juntament amb el medicament, l'autorització de la família i la recepta mèdica a on s'especifiqui tota l'administració.
- S'ha inclòs el paracetamol a la farmaciola dels centres educatius de Catalunya. Per administrar-lo cal tenir l'autorització signada dels pares, mares o tutors legals de l'alumne o l'alumna.
- Alumnat amb al·lèrgies alimentàries i/o al làtex. Cal que ompliu un full de recollida d'informació per aquest tipus d'alumnat (si no heu fet abans o a variat la seva condició) i reviseu que la seva medicació que ens heu deixat a l'escola no estigui caduca o obsoleta. Parleu amb el tutor/ a si necessitéssiu revisar aquesta informació.

TRETS EVOLUTIUS ETAPA D' INFANTIL –P3

CARACTERÍSTIQUES PSICOLÒGIQUES I SOCIALS A L'ETAPA D'INFANTIL

L'etapa d'infantil és un temps d'instabilitat emocional i comportamental: poden aparèixer gelosies, capritxos, tossudeses, rebequeries, variabilitat entre la inseguretat i l'omnipotència. Tenen una gran curiositat per a conèixer el seu cos i el de les persones que l'envolten. La motricitat i el llenguatge es van estructurant per arribar, finalment, a dominar-los força bé cap als cinc anys. Això implica una necessitat imperiosa i constant d'exercitar-los tots dos. No li és fàcil diferenciar el món real del món de la fantasia, i en molts moments els confon. És egocèntric i subjectiu. Hi ha poca continuïtat en les relacions que estableix amb els nens de la seva edat; però el seu grau d'espontaneïtat li permet generar noves relacions.

Desenvolupament motor

- No poden estar gaire temps quiets i fent la mateixa activitat.
- Pugen les escales alternant els dos peus.
- Són capaços de pedalar en un tricicle.
- Quan corren augmenten i disminueixen la velocitat.
- Es poden rentar les mans i eixugar-se-les.
- Poden utilitzar llibres i passar les pàgines amb facilitat.
- Comencen a fer traços més controlats.

Conducta adaptativa

- Són capaços d'evitar alguns perills, com ara les coses calentes.
- Poden seguir instruccions simples.
- Els costa mantenir l'atenció en dues coses alhora.
- Prefereixen les activitats de moviment.
- Els agrada tocar, provar, ensumar i experimentar pel seu compte.
- Discriminen gran i petit. Poden identificar dues parts d'una figura i unir-les.

Llenguatge

- Comencen a formar frases de 3 a 5 paraules.
- Poden plantejar i respondre preguntes com ara qui...?, com...?, on...?
- Tenen un vocabulari de 1.000 paraules aproximadament.
- Poden comunicar idees i necessitats, però encara no són capaços d'establir autèntics diàlegs.
- Estableixen monòlegs i parlen amb si mateixos.

Conducta personal i social

- Fan petits encàrrecs.
- Els agrada imitar els adults que els envolten.
- Comencen a jugar amb altres nens de la seva edat i hi estableixen relacions de cooperació, però encara predominen els jocs en solitari.
- Els costa distingir entre experiències reals i imaginàries.
- Saben el seu nom i el cognom, i s'identifiquen com una persona davant dels altres.
- Tenen reaccions emocionals extremes però de poca durada.
- Els costa expressar els sentiments amb paraules.
- Poden aparèixer temors i pors nocturnes.

TRETS EVOLUTIUS ETAPA D' INFANTIL –P3

ORIENTACIONS PER A LES FAMÍLIES

La influència de la família vers el nen és bàsica, sobretot dels 0 als 6 anys que és el període en el qual es forma la seva personalitat. Per aquest motiu pensem que les pautes que portem a terme amb els nens seran fonamentals. Aquestes orientacions els poden servir per actuar amb els seus fills i, si més no, per reflexionar sobre aquests aspectes.

Acceptació

El nen acceptat té una bona adaptació social, és cooperatiu, amistós, estable. Cal animar-lo, fer-li costat, entendre'l i, per tant, tenir empatia amb ell. Un nen es sent acceptat quan els pares manifesten interès vers el nen.

Rebuig

El rebuig es manifesta mitjançant la manca de preocupació pel benestar físic i psíquic del nen. Això produeix que el nen mostri ressentiment, frustració i hostilitat vers els altres. Convé estar per ell, que no vol dir fer-li tot o no deixar-li actuar o parlar, sinó dialogar, explicar contes, fer que participi en tasques quotidianes, valorar aquelles activitats o conductes positives, etc.

Tolerància

La tolerància no és un excés de permissivitat, sinó donar la possibilitat al nen de poder decidir i actuar davant de situacions quotidianes que ja està capacitat per fer. Si aquesta tolerància és coherent, animarà als nens a dependre de sí mateixos i a tenir una bona adaptació social. Convé estimular-los per a què participin en activitats, converses, sent nosaltres un bon model, i ensenyar a ser respectuosos amb els altres i amb aquelles tasques que es facin.

Sobreprotecció

Consisteix en massa control sobre els nens. Això potencia i fomenta la dependència excessiva dels adults, donant com a conseqüència la manca de confiança en ells mateixos i les fluctuacions o canvis d'estats emocionals. Per tant, és interessant que des de petits donem alguna responsabilitat com: guardar la seva roba, parar la taula, recollir les joguines, etc., amb la finalitat que el nen se senti útil i alhora vagi adquirint autonomia. Hem de confiar en ell i tenir present que pot fer més coses de les que ens pensem. Només cal que ho provem, tot i que el veiem petit.

TRETS EVOLUTIUS ETAPA D' INFANTIL –P4

CARACTERÍSTIQUES PSICOEVOLUTIVES I SOCIALS a P4

Desenvolupament motor

- ✓ Comencen a mostrar coordinació en el moviment del cos.
- ✓ Es poden vestir i despullar sense ajuda.
- ✓ Recullen una pilota en moviment i la poden tirar amb el braç.
- ✓ Comencen a desenvolupar el sentit de l'equilibri. Poden caminar a peu coix, mantenir-se en equilibri sobre un peu, etc.
- ✓ Comencen a adquirir habilitat en els moviments fins dels dits. Utilitzen objectes petits, comencen a cordar-se la roba, dibuixen amb més precisió...

Conducta adaptativa

- ✓ Els agrada enumerar i classificar objectes i elements del seu entorn.
- ✓ Encara els costa diferenciar entre el passat i el futur.
- ✓ Confonen els pensaments amb l'exterior. Barregen realitat i fantasia.
- ✓ Tenen imaginacions i somieigs d'una gran vivesa, poden tenir amics imaginaris.
- ✓ Els costa mantenir l'atenció i canvien contínuament d'activitat.
- ✓ Tenen dificultat per acabar les tasques que comencen.

Llenguatge

- ✓ Són capaços de combinar oracions de dues o tres frases.
- ✓ Els agraden les endevinalles, els acudits i els jocs de paraules.
- ✓ Els agrada la conversa amb els adults. Pregunten i responen amb més propietat per les coses de l'entorn.
- ✓ Es poden fer entendre davant dels desconeguts.
- ✓ Són capaços d'atendre i comprendre l'argument de contes senzills.
- ✓ Tenen dificultat per utilitzar correctament els temps verbals.

Conducta personal i social

- ✓ Comencen a mostrar-se independents però encara poden presentar inseguretats davant de les situacions i les persones desconegudes.
- ✓ Comencen a desenvolupar relacions socials amb els companys i els adults que els envolten.
- ✓ Participen en jocs amb altres nens de la seva edat i els agrada la seva companyia.
- ✓ Els agrada manar i presumir per manifestar la seva autonomia.
- ✓ Necessiten sentir-se importants per a les persones del seu entorn.
- ✓ Els agrada que els elogiïn pels seus èxits, però són capaços de reconèixer els errors.

TRETS EVOLUTIUS ETAPA D' INFANTIL –P4

Els nens i nenes a P4:

- ✓ Necessiten actuar, experimentar, jugar i interactuar amb els altres infants. Això pot provocar-los conflictes, ja que encara tenen dificultats per acceptar altres punts de vista diferents al seu.
- ✓ Necessiten parlar-se a ells mateixos en veu alta, això els ajuda a dirigir les seves accions i regular la seva conducta.
- ✓ Els agrada descobrir les característiques i les propietats dels elements de l'entorn i comprendre els successos i els esdeveniments.
- ✓ Utilitzen el joc simbòlic com a element fonamental d'expressió i d'interpretació de les diverses situacions habituals.
- ✓ S'interessen per ampliar el vocabulari i la seva expressió, per fer-se entendre.
- ✓ Els agrada escoltar contes i històries amb les quals, a més de viure accions dels personatges fantàstics, incrementen la memòria, l'atenció i altres capacitats cognitives bàsiques.
- ✓ Els agrada identificar el propi nom i el dels companys, descobrir què diu en els cartells i interpretar els seus llibres favorits.

TRETS EVOLUTIUS ETAPA D' INFANTIL –P5

CARACTERÍSTIQUES PSICOEVOLUTIVES I SOCIALS a P5

Desenvolupament motor

- ✓ Tenen més control i domini sobre els seus moviments.
- ✓ Els agraden les curses, els balls i els salts.
- ✓ Segueixen el ritme de la música amb bastant de correcció.
- ✓ Tenen un sentit de l'equilibri bastant desenvolupat, s'aguanten damunt d'un peu, salten i es poden mantenir uns segons de puntetes.
- ✓ Fan servir el raspall de dents i la pinta amb autonomia.
- ✓ Poden utilitzar correctament els botons i les cremalleres.
- ✓ Fan servir eines i estris escolars amb més precisió i seguretat.

Conducta adaptativa

- ✓ Van al lavabo i fan activitats d'higiene personal autònomament.
- ✓ Són capaços de seguir instruccions de dos o tres passos senzills.
- ✓ Ordenen i classifiquen els seus objectes personals.
- ✓ Toleren millor les activitats tranquil·les i sedentàries.
- ✓ Els agrada acabar les activitats que comencen.
- ✓ Tenen més desenvolupada l'apreciació del temps.
- ✓ Poden repetir amb precisió una llarga successió de fets.
- ✓ Poden aturar una activitat que els interessa i reprendre-la més tard.

Llenguatge

- ✓ Tenen un llenguatge bastant complet pel que fa a forma i estructura.
- ✓ Augmenten el vocabulari.
- ✓ Els agrada exercitar les habilitats de llenguatge.
- ✓ Fan preguntes més ajustades a les seves necessitats reals.
- ✓ Acompanyen les activitats i els jocs amb comentaris, diàlegs i explicacions.
- ✓ S'interessen pels significats de les paraules.
- ✓ Segueixen amb atenció l'argument dels contes i els relats que els expliquen.

Conducta personal i social

- ✓ Són capaços de tenir en consideració els sentiments i els desigs dels altres.
- ✓ Són capaços d'ajudar a fer les feines domèstiques.
- ✓ Poden desenvolupar conductes competitives. No els agrada la crítica i es poden enutjar davant dels fracassos.
- ✓ Els agrada jugar amb companys de la seva edat i hi desenvolupen relacions d'amistat i col·laboració.
- ✓ Mostren actituds de protecció envers els més petits.
- ✓ Comencen a desenvolupar esquemes morals basant-se en les opinions dels adults i familiars que els envolten.

TRETS EVOLUTIUS ETAPA D' INFANTIL –P5

Els nens i nenes a P5:

- ✓ S'interessen i gaudeixen aprenent els primers jocs de normes, ja que prefereixen estar amb altres infants.
- ✓ Necessiten inventar històries fantàstiques i explicar-les als altres amb infinitat d'exageracions. El seu joc continua essent imaginatiu i simbòlic
- ✓ Els agrada mantenir bones relacions amb els altres i s'esforcen a mostrar-se alegres i comunicatius. S'interessen per saber com esperen "els grans" que facin les coses.
- ✓ Els agrada utilitzar les seves possibilitats verbals per influir en els altres i organitzar les activitats quotidianes.
- ✓ Els agrada identificar el propi nom i el dels companys, descobrir què "diu" en els cartells i interpretar els seus llibres favorits.
- ✓ Necessiten demostrar que "ja son grans", i per això presumeixen dels aprenentatges que fan i de l'autonomia que tenen en algunes activitats de la vida quotidiana.

ETAPA D'INFANTIL

CAPACITATS

“La finalitat de l'educació infantil és contribuir al desenvolupament integral i harmònic dels infants en totes les seves dimensions, proporcionant-los un ambient de benestar, relació i aprenentatge on se sentin acollits, amb la presència propera de les famílies, l'equip educatiu i l'entorn, i garantir la igualtat d'oportunitats entre tots i cadascun d'ells.”

Al llarg de l'etapa de l'educació infantil els infants hauran de desenvolupar les capacitats entorn dels eixos següents:

a. Un infant que creix amb autonomia i confiança.

1. Progressar en el coneixement i el domini del cos, en el moviment i la coordinació, adonant-se de les pròpies possibilitats, per anar desenvolupant autonomia personal i una imatge ajustada i positiva d'un mateix.
2. Viure les emocions, expressar i reconèixer sentiments i necessitats, per anar creixent en benestar emocional i seguretat afectiva.
3. Adonar-se de la influència de l'espai i el temps en les situacions de vida quotidiana a partir de les experiències viscudes, per créixer amb seguretat i entendre el món.
4. Progressar en l'adquisició de normes i hàbits saludables i ecosocialment responsables, per anar adquirint confiança en les pròpies possibilitats i capacitats.

b. Un infant que es comunica amb diferents llenguatges.

5. Interpretar, comprendre i expressar missatges, per avançar en la comunicació i la construcció de nous aprenentatges mostrant interès i iniciativa.
6. Expressar-se de manera entenedora, personal i creativa utilitzant diferents llenguatges, explorant les seves possibilitats i gaudint-ne, per respondre a diferents contextos comunicatius.

c. Un infant que descobreix l'entorn amb curiositat.

7. Observar i reconèixer característiques de materials i elements i establir relacions entre ells, mitjançant l'experimentació i la manipulació sensorial, per avançar cap a estructures de pensament cada vegada més complexes i desenvolupar habilitats de raonament matemàtic.
8. Desenvolupar, de manera progressiva, diferents formes de raonament i procediments del pensament científic, a través de l'observació i la manipulació, per iniciar-se en la interpretació de l'entorn i respondre de manera creativa als diferents reptes i situacions.
9. Explorar i reconèixer elements i fenòmens del món natural, establint relacions entre la pròpia acció i les conseqüències que se'n deriven, per iniciar hàbits de sostenibilitat i conservació de l'entorn.

d. Un infant que forma part de la diversitat del món que l'envolta.

10. Avançar en la relació amb els altres en condicions d'igualtat, creant lligams, per construir la pròpia identitat basada en els valors democràtics i de respecte als drets humans.
11. Apreciar progressivament l'entorn social i cultural proper i la seva diversitat, respectant-lo per conviure i habitar el món.

OBJECTIUS

L'objectiu bàsic en l'Etapa d'Educació Infantil és educar per viure i conviure en el món actual, tot creant situacions on es permet aconseguir alumnes amb un pensament crític, ser capaços de raonar i relacionar coneixement. Els objectius que destaquem al finalitzar l'etapa són:

- ✓ Treball d'hàbits i rutines. Amb les rutines com les del "Bon Dia", es pretén que els nens i nenes vagin adquirint les nocions del temps amb el calendari (dies de la setmana), facin observació de l'entorn i identifiquin les característiques de cada estació.
- ✓ Reconèixer el nom propi i el dels companys.
- ✓ Escriure el nom i cognom en lletra de pal i iniciar la lletra lligada.
- ✓ Llegir paraules /o frases curtes.
- ✓ Progressar en l'expressió oral utilitzant estructures adequades.
- ✓ Ampliar el vocabulari.
- ✓ Reconèixer i identificar els nombres i la quantitat a la qual correspon. (0-10)
- ✓ Identificar i reconèixer les formes geomètriques treballades, els atributs i nocions bàsiques.
- ✓ Iniciació a la suma i resta numèrica. Aplicar estratègies de càlcul mental.
- ✓ Reconèixer i participar en les festes i tradicions del nostre entorn.
- ✓ Experimentar i fomentar el pensament científic. (raonar, formular hipòtesis, aplicar estratègies)
- ✓ Hàbits d'autonomia personal, de relacions socials i de treball.

ETAPA D' INFANTIL

METODOLOGIA

La nostra tasca parteix de la teoria constructivista de l'aprenentatge. Els alumnes van ampliant i consolidant els seus aprenentatges sempre partint d'allò que ja sap.

Partim dels coneixements previs dels alumnes i adaptem les diferents metodologies a les seves necessitats. Els objectius i continguts que es treballen sempre giren al voltant dels interessos dels infants perquè l'aprenentatge sigui significatiu.

A l'etapa d'Infantil treballem per Projectes de manera globalitzada. És a dir, a partir d'un tema, es relacionen i treballen els continguts de les diferents àrees. (Descoberta d'un mateix i dels altres, Descoberta de l'entorn i Comunicació i llenguatge.)

Treballem el Projecte "**AXIOMA** Matemàtiques" a l'etapa d'Infantil, aquest material ens acompanya i complementa la nostra pedagogia. Parteix de la teoria constructivista que té com a principal objectiu que l'alumnat aprengui de manera funcional. Cal, doncs, que l'alumne sigui capaç, d'aplicar conceptes per resoldre problemes en la vida quotidiana. Així, el constructivisme exigeix, als alumnes, un aprenentatge real basat en la creació de models mentals i en la resolució de problemes reals. Es fomenten l'argumentació i l'esperit crític que, alhora, provoquen l'autonomia moral i intel·lectual de l'alumne.

Pretenem que, amb el treball i amb els diferents materials, els alumnes entenguin per a què serveixen les matemàtiques i que formen part del nostre entorn.

Treball per racons i/o ambients: considerem el joc com una eina d'aprenentatge dels infants. Organitzem l'aula utilitzant els racons per potenciar el seu desenvolupament global. D'aquesta manera treballem l'autonomia, la capacitat de decisió dels alumnes, l'autocontrol, la regulació de la conducta, el treball cooperatiu i habilitats socials. Els **ambients a l'etapa d'Infantil** és una **metodologia activa**, on es distribueix les aules d'Infantil en diferents espais de descoberta, experimentació, de relació i comunicació, tot respectant els diferents ritmes d'aprenentatge. Els alumnes trien l'ambient i aniran canviant cada 3 o 4 setmanes. Tots els alumnes passen per tots els ambients un cop finalitzi el curs. Interactuen els alumnes dels tres nivells educatius de l'etapa tot afavorint les relacions, les habilitats socials i, sobretot, el desenvolupament del llenguatge oral.

COMUNICACIÓ I RELACIÓ FAMÍLIA ESCOLA

En aquesta etapa, l'educació dels nens i nenes està íntimament relacionada amb les seves experiències i vivències en la vida quotidiana, de manera que tot el que passa en l'àmbit de la família té una repercussió en l'escola i viceversa. La necessitat que l'educació sigui contínua i complementària fa que la col·laboració i la cooperació es plantegin com unes tasques no només desitjables, sinó també imprescindibles per garantir l'èxit del procés educatiu. Posem a l'abast un seguit de mecanismes per tal d'afavorir la comunicació entre les dues parts:

L'agenda és una eina de comunicació família-escola molt important, on es podrà anotar tot el que calgui respecte al nen/a. Els alumnes l'han de portar cada matí a l'escola. És important revisar-la i llegir les circulars. La mestra revisarà diàriament l'agenda i anotarà qualsevol fet important que hagi de comunicar. Totes les notificacions han d'anar signades per saber que la informació s'ha llegit.

També hi ha diferents canals on les famílies podeu veure les activitats que es van fent a les aules. Des dels classrooms, blogs, la pàgina web del centre www.santjosep.cat, i les diferents xarxes socials, *twitter* i *instagram*.

Reunions Juny: reunió inici P3-P4-P5

Octubre: presentació del curs i del Projecte Educatiu de l'escola.

Entrevistes : Les famílies poden sol·licitar entrevista a la tutora sempre que ho creguin convenient sol·licitant-la via agenda o email. Es realitzarà una entrevista durant el 2n trimestre per parlar sobre l'evolució acadèmica i personal de l'alumne. Les entrevistes seran, preferentment, de manera telemàtica (videoconferència, telèfon o email)

Les famílies de p3 realitzaran una entrevista amb la tutora a inici de curs per fer una petita valoració de l'adaptació.

Informes

- Informe 1r trimestre: desembre
- 2n trimestre: entrevista
- Informe 3r trimestre: juny
- Informe Final d'Etapa: juny (només alumnat de P5)

Com és el nostre dia a dia?

ENTRADA: és molt important la puntualitat. Els alumnes han d'entrar per la porta nova del c/Sant Pere. Recordeu els diferents horaris establerts d'entrades i sortides per cada curs.

Els hàbits són necessaris per afavorir l'autonomia del nen/a. Cada matí, els alumnes inicien les classes amb la rutina del "bon dia": es treuen la jaqueta de forma autònoma, es posen i corden la bata, i col·loquen la motxilla i l'agenda al lloc corresponent. A continuació cantem una cançó per donar la benvinguda, passem llista, posem la data i mirem quin temps fa. (encarregats)

A partir de les 9:30 se segueix l'horari establert. Les activitats són variades, dinàmiques i de curta durada per tal que els alumnes puguin mantenir l'atenció. Les 3 Àrees es treballen a partir de diferents situacions d'aprenentatge com els racons, els ambients, els projectes, les dinàmiques cooperatives, treballs en grup, etc.

Situacions d'aprenentatge:

Psicomotricitat: és obligatori portar el xandall de l'escola els dies que es realitza psicomotricitat. A l'agenda de l'alumne hi ha l'horari per poder saber quins són els dies que es realitza. Els aspectes més rellevants d'aquesta àrea són: conèixer, localitzar, identificar les funcions i parts del cos/ Coordinació de moviments (salts, tombarelles, etc).

Projectes: es treballaran mitjançant el treball per projectes, on la recerca, l'experimentació i el descobriment seran els objectius bàsics. Es desenvoluparà a partir dels interessos dels alumnes i s'adequaran els continguts a cada nivell. Les famílies tenen un paper important, ja que poden ajudar en la recerca d'informació del projecte que s'està treballant. Dins d'aquesta àrea es treballen continguts relacionats amb les matemàtiques, ja que formen part d'aquest entorn com els colors, formes geomètriques bàsiques i nocions espacials.

Llengua: dins de l'àrea es treballen els aspectes relacionats amb la part d'expressió ajustada als diferents contextos. Diferenciem en l'horari els següents llenguatges:

Llenguatge musical: destaquem la importància de la **música** en l'etapa, ja que desperta múltiples emocions. Es treballen conceptes com greu/agut, fort/fluix, a poc a poc/ràpid així com les cançons tradicionals i cançons relacionades amb els projectes que es duen a terme.

AXIOMA Llenguatge matemàtic: es reforcen tots els continguts treballats dins l'àrea de descoberta de l'entorn i es posa més interès al traç dels nombres i iniciació a la suma i resta. Es desenvolupen les activitats del projecte "AXIOMA" per treballar les matemàtiques de manera més manipulativa i experimental.

Llenguatge plàstic: l'expressió mitjançant el dibuix i utilitzar diferents tècniques (estampació, puntillisme, realització de murals conjunts...) permeten els alumnes poder desenvolupar habilitats artístiques així com despertar sensibilitat cap a l'art. Les activitats també estan relacionades amb els projectes que es duen a terme.

Llengua: destaquem el treball de lectoescriptura i expressió oral. **Procés lectoescriptura:** S'inicia des de P3 on destaquem l' iniciació de les vocals en lletra de Pal, reconèixer i escriure el nom propi així com activitats relacionades amb la psicomotricitat fina. Al llarg del curs de p4 s'inicia la lletra lligada durant el tercer trimestre. Els alumnes comencen a escriure el seu nom en lletra lligada. Durant el curs de P5 es treballa la lectoescriptura en lletra de pal i lligada, iniciant-se en l'escriptura espontània, lectura i escriptura de paraules o frases curtes, tot depenent del nivell evolutiu de cada alumne.

El procés de lectoescriptura s'ajusta a cada alumne i es té en compte el seu progrés i nivell evolutiu. Al llarg dels tres cursos es treballa molt el llenguatge oral per tal d'anar ampliant el vocabulari, ajustat a contextos diversos, treballant poemes, dites i cançons, etc. Tot relacionat sempre amb el projecte o tema que s'està treballant.

Taller de grafomotricitat: diferents activitats per desenvolupar l'orientació espacial, psicomotricitat fina, coordinació oculo-manual, destreses manuals, i promoure la seguretat i participació per anar guanyant definició i precisió en el traç (important pel desenvolupament del llenguatge escrit)

Racons: s'organitza l'aula amb diferents racons d'aprenentatge on els alumnes de manera autònoma, interactuen amb diferents propostes programades segons l'edat, els interessos i els objectius que s'estan treballant.

Ambients: s'organitzen les 3 aules d'infantil en diferents propostes de joc i aprenentatge tenint en compte els interessos dels alumnes. Els alumnes de p3 p4 p5 interactuen dins de cada ambient i canvien cada setmana d'espai enriqueixen les propostes al llarg del temps. Afavorint l'aprenentatge cooperatiu i entre iguals.

ACTIVITATS COMPLEMENTÀRIES

La finalitat de les **activitats complementàries** és la millora del nivell educatiu del nostre alumnat treballant aspectes que no figuren expressament inclosos en els plans i programes oficials.

Tenen com a finalitat el perfeccionament i l'ampliació de la tasca educativa, cultural i social realitzada pel nostre centre, de manera que es completa el procés de formació dels alumnes mitjançant el desenvolupament de determinats aspectes del nostre projecte educatiu.

A l'escola centrem les activitats complementàries en els següents àmbits:

- les tecnologies de la informació i la comunicació
- l'aprenentatge de les llengües estrangeres –francès i anglès-
- el desenvolupament creatiu-artístic de l'alumnat i
- el desenvolupament de la intel·ligència emocional

Educació Infantil: (5 hores/setmana)

- **Taller de robòtica** _ 1h/setmana
L'objectiu és desenvolupar l'estructuració del pensament lògic i computacional.
- **One, two, three ...English**_ 1h/setmana
S'introdueix la llengua anglesa utilitzant titelles i contes com a fil conductor per tal de treballar estructures i vocabulari bàsic.
- **English Tales**_ 1h/setmana
Es focalitzen les sessions en l'aprenentatge de cançons, danses i contes sempre de manera oral.
- **Fes clic i aprèn!** _ 1h/setmana
S'inicia a P3 amb el domini del ratolí i l'entorn informàtic i, després, es treballen continguts de les diferents àrees a través d'aquest mitjà.
- **Educació emocional**_ 1h/setmana
Es treballen les cinc emocions naturals per tal de comprendre-les, expressar-les i saber-les identificar en els altres (empatia).
- **Natació (P4-P5)**_ 3r trimestre
Dominar les tècniques de relaxació i respiració i aconseguir un determinat nivell en l'exercici de la natació.

SORTIDES I TALLERS

Data i lloc	Curs	Objectius didàctics
<p>“ Mas d'en Pedro” Cubelles</p> <p>11 d'Octubre de 2022</p>	<p>P3 P-4 P-5</p>	<p>Activitat: “Els indis”</p> <ul style="list-style-type: none"> ✓ Buscar i identificar-los ✓ Respecte i estima per la naturalesa ✓ Dinàmiques experimentals. ✓ Jocs psicomotrius per l'entorn natural ✓ Promoure el respecte per la natura ✓ Gaudir d'un dia de tardor a l'aire lliure. ✓ Transmetre respecte i participació per les activitats.
<p>“Molí d'en Rovira” 3 de novembre de 2022 (només matí)</p>	<p>P3 P-4 P-5</p>	<p>Visita al Molí d'en Rovira per celebrar l'aniversari de la Mare Ràfols.</p> <ul style="list-style-type: none"> - Conèixer l'entorn on va viure la Mare Maria Ràfols. - Aprendre a conviure amb germanor i senzillesa
<p>17 març 2023 “La Censada” Santa Margarida i Montbuí</p>	<p>P3 P4 P5 1r Pri</p>	<p>Activitat: el Capità Bombolla</p> <ul style="list-style-type: none"> - Cohesió de grup - Superació i treball en equip - Estil de vida saludable - Respecte vers la natura
<p>“El Pinar” Canyelles 20 o 21 de juny</p>	<p>P3 P-4 P-5</p>	<p>Activitat: Jocs d'aigua!</p> <ul style="list-style-type: none"> ✓ Gaudir d'un dia a l'aire lliure. ✓ Realitzar diferents dinàmiques de joc amb els altres. ✓ Compartir amb els companys/es temps de lleure. ✓ Aprendre a treballar en equip.

Tallers/xerrades

Tallers realitzats per la Policia local: 22 de febrer P4 i 21 de febrer P5.

Teatre Cal Bolet, 3/5/23, “En Jan Totlifan”, P3, P4 i P5.

P5: 11-03-23 sortida a la biblioteca Torras i Bages.

RECORDATORIS – Etapa Infantil

Puntualitat: cal que els alumnes siguin puntuals. Recordar que aquest curs l'entrada és esglaonada. Informeu a tots els familiars o encarregats de recollir els nens i nenes de l'horari. Qualsevol informació que necessiteu comunicar utilitzeu l'agenda ja que les mestres no us podran atendre a l'entrada.

- Cal marcar les peces de roba amb nom i cognom i posar **beta** a les jaquetes. Els alumnes de P3 i han de portar una muda de recanvi a l'aula.
- Els alumnes han de portar una ampolla de plàstic o alumini marcat amb el nom i cognom per beure aigua.
- Cal portar la bata i el pitet de l'escola (en cas que l'alumne faci ús del servei de menjador). Es retornarà la bata el divendres per rentar i els pitets el dimecres i divendres.

Medicaments:

- Funcionament: quan un nen es fa mal, la primera valoració la fan els mestres. Si es creu convenient es truca als familiars perquè els vinguin a buscar i, si és necessari, es porta l'alumne als serveis mèdics.(centre amb el qual l'escola té contractada una assegurança)
- Medicaments: són personals i intransferibles. Cal que posin una etiqueta al pot amb el nom, l'hora i la dosi a administrar. Des de l'escola no es poden administrar medicaments als nens, és per això que si el nen s'ha de prendre algun xarop, pastilla, etc. s'ha de fer arribar (juntament amb el medicament):
 - 1 L'autorització de l'escola complimentada (la trobareu a la pàgina web de l'escola www.santjosep.cat) i signada per la família
 - 2 La recepta mèdica a on s'especifiqui tota l'administració (fotocòpia)

Aniversaris: Si es volen celebrar, els alumnes d'infantil poden portar coca de forner o fruita. Tot ha de ser comprat. No es pot portar lllaminadures ni sucs/batuts.

Excursions: les excursions formen part del projecte pedagògic del centre. Són per tant, activitats obligatòries que es realitzen fora del centre per tal de complementar i aprofundir continguts des d'una experiència més propera i pràctica. Cal portar el xandall de l'escola.

Comunicació família-escola: Davant de qualsevol dubte o problema que es vulgui manifestar cal utilitzar les vies de comunicació de l'escola. Les famílies podeu parlar amb el tutor davant de qualsevol dubte o angoixa que se us pugui plantejar. Si fos necessari, seria el tutor/a qui transmet la informació a la cap d'estudis corresponent o a l'equip directiu. Algunes circulars s'enviaran via e-mail a les famílies. És important mantenir actualitzades les dades de contacte. Si canvieu de dades informeu al tutor/a o secretaria per poder actualitzar la base de dades.

Agenda: Qualsevol tipus de notificació caldrà que es faci via agenda: un retard, faltat un dia, sortir abans d'hora... l'agenda també s'utilitza per a fer arribar algunes circulars que es vulguin enviar a les famílies (excursions, teatres...) Quan les circulars sigui iguals per a tots els alumnes de l'escola, es farà arribar a través de l'agenda del germà petit. És important que torneu les butlletes signades el més aviat possible, donat que la recollida d'aquestes és necessària per a començar qualsevol tràmit (reserva places per a l'autocar, per al teatre etc.)

Autorització recollida alumnat infantil: Teniu el full d'autorització a l'agenda. És important omplir totes les persones que poden recollir els vostres fills i filles.

PROTOCOL D'ACTUACIÓ DAVANT D'ACCIDENT O MALALTIA

Per tal d'evitar un possible contagi, és molt important que quan un/a alumne/a estigui malalt/a no assisteixi a l'escola. El període de no assistència, en criteris del Departament de Salut de la Generalitat de Catalunya, s'indica a continuació.

Malaltia	Període de no assistència a l'escola
Estat febril	Fins a almenys 24 hores sense febre.
Malalties gastrointestinals	Fins 48 hores després que les deposicions s'hagin normalitzat
Varicel·la	Fins al sisè dia després de l'aparició de l'exantema, o abans si les lesions s'han assecat i han fet crosta.
Conjuntivitis	Fins 24 hores després d'iniciar el tractament.
Escarlatina	Fins 24 hores després d'iniciar el tractament antibiòtic
Polls	<p>Si observem els nostres fills/es es rasquen o diuen que tenen picor al cap, mirar-li de seguida si té polls. Dediqueu-hi temps.</p> <p>En cas de polls:</p> <ul style="list-style-type: none"> - No assistir a l'escola fins que no s'hagi fet el tractament i eliminat totes les llèmenes. - Comunicar l'existència de polls a l'escola. - Fer el tractament i eliminar les llèmenes. - Revisar durant alguns dies seguits i pentinar amb la pinta especial. - Rentar la roba a la rentadora amb sabó i aigua calenta. <p>Si l'escola observa un/a alumne/a amb polls s'avisarà ràpidament a la família per evitar contagis.</p>
Rubèola	Fins 7 dies després que hagi aparegut l'exantema.
Xarampió	Fins 4 dies després que hagi aparegut l'exantema.
Grip	Fins a almenys 24 hores sense febre i que toleri l'activitat general.
Infecció respiratòria aguda de vies altes	Fins a almenys 24 hores sense febre i toleri l'activitat general.

Si l'alumne presenta alguna malaltia contagiosa, cal comunicar-ho a l'escola per tal de prendre mesures preventives amb la resta de companys/es que hi hagin estat en contacte.

IMPORTANT:

És molt important que l'escola tingui els **telèfons actualitzats** de la família i de la feina per poder avisar en cas d'urgència. Per això es demana que es comuniqui immediatament qualsevol canvi de número.

ADMINISTRACIÓ DE MEDICAMENTS

Seguint les indicacions del Departament d'Educació cal tenir present:

- A l'escola no s'administrarà cap medicació sense recepta mèdica que especifiqui la dosi i l'horari d'administració i la forma de conservació.
- Cal portar signat per pare/mare/tutor/a el full d'autorització del centre.
- Cal especificar si el medicament s'ha de retornar a casa cada dia o ha de romandre a l'escola.

Quan un alumne/a és al·lèrgic a qualsevol aliment i/o al làtex comenteu-ho al vostre tutor/a. Se us lliurarà una documentació específica que cal portar complimentada.