

PROJECTE EDUCATIU ESCOLA SANT JOSEP

TOT el que cal és FER
No et perdís RES!



ORGANITZACIÓ del CENTRE

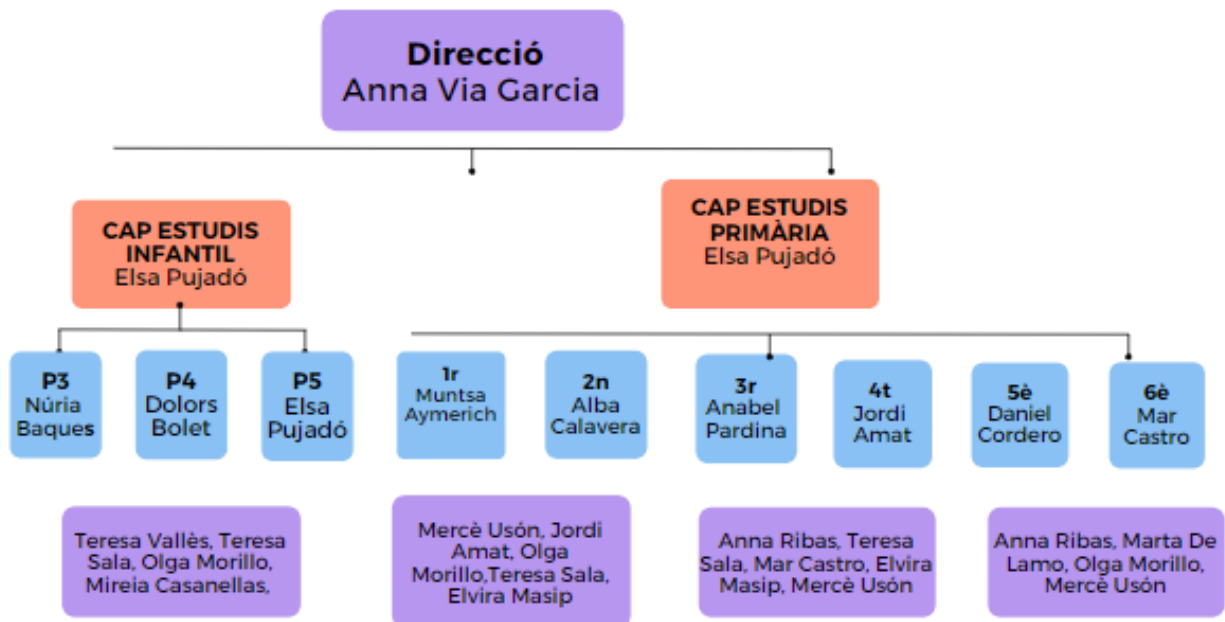
Estructura Organitzativa

L'entitat titular de l'escola és la **Fundació Escolar Sant Josep** tenint com a objectiu l'ensenyament i aquelles activitats pròpies del món educatiu. L'escola Sant Josep és una escola concertada, catòlica, seglar i arrelada a la realitat sòcio-cultural de Catalunya.

Consell Escolar		Equip Directiu	
President	Anna Via Garcia	Representant Titular	Rosa Rafecas Ferrer
Representants Titularitat	Montserrat Badia Rosa Rafecas Ferrer Josep Batet Rovirosa	Directora	Anna Via Garcia
		Cap Estudis INF-PRI	Elsa Pujadó Rodríguez
		Cap Estudis ESO	Gemma Marsó Garcia
Representants Professorat	Elvira Masip Rius Anabel Pardina Orduña Elsa Pujadó Rodríguez <i>*vacant</i>	Secretària	Elvira Masip Rius
		Cap Tecnològic	Daniel Cordero Astudillo
		Equip de Coordinadors	
		Pastoral	Roser Uberni Parellada
Representants Pares i mares d'alumnes	Patricia Salvador Maria Lorenzo Gemma Martín Vanesa Vila	Lingüístic	Joan Sonet Mitjans
		Convivència i coeducació	Mar Castro Teixidó
		TIC	Daniel Cordero Astudillo
		Pinya/Ambientació	Teresa Vallès Sogas
Representant Ad. i Serveis	Elena Ríos Ruíz	Festes	Teresa Sala Trullàs
Representant Alumnat	José Arias Damià Tudisco	Orientació Escolar	Núria Sabaté

*En el sector de representants de professorat queda 1 vacant fins a les noves eleccions, ja que la representant elegida del sector ja no treballa al centre .

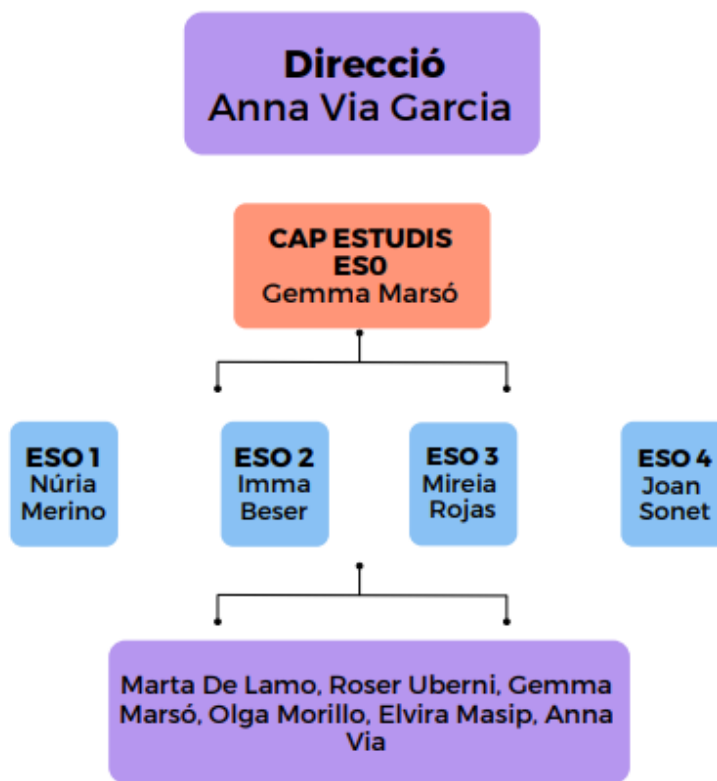
Estructura Organitzativa infantil i Primària



Personal d' atenció educativa

Núria Sabaté
Cristina Esteban
Rocío Márquez

Estructura Organitzativa Educació secundària



Personal d' atenció educativa

Núria Sabaté

Matrícula curs escolar

Infantil	Tutoria	Matrícula
P3	Tutora: Núria Baqués	25
P4	Tutora: Dolors Bolet	24
P5	Tutora: Elsa Pujadó	21
	Total:	70

Primària	Tutoria	Matrícula
1r	Tutora: Muntsa Aymerich	25
2n	Tutora: Alba Calavera	27
3r	Tutora: Anabel Pardina	25
4t	Tutor: Jordi Amat	27
5è	Tutor: Dani Cordero	27
6è	Tutora: Mar Castro	28
	Total:	159

ESO	Tutoria	Matrícula
1r	Tutora: Núria Merino	30
2n	Tutora: Imma Beser	30
3r	Tutora: Mireia Rojas	28
4t	Tutor: Joan Sonet	29
	Total:	117

Total alumnat centre: 346

HORARI I CALENDARI

Horari curs escolar 2022-23

- Etapes d'INFANTIL i PRIMÀRIA: Matins de 9 a 13 hores / Tardes de 15 a 17 h (incloses les tardes de setembre)
- Etapa de SECUNDÀRIA : Matins : - dilluns i dimecres de 8.15 a 13.30 hores
- dimarts, dijous i divendres de 8.15 a 13.00 hores
Tardes: - de dilluns a divendres: de les 15 a les 16.45 hores

Calendari curs escolar

✓ Calendari escolar

- Inici de classes a les etapes d'Educació Infantil, Educació Primària: 5 de setembre
- Inici de classes a l'etapa d'Educació Secundària: 7 de setembre
- Final de classes a les etapes d'Educació Infantil, Educació Primària : 22 de juny
- Final de classes a l'etapa d'Educació Secundària : 20 de juny

✓ Períodes vacacionals:

- Nadal: del 22 de desembre de 2022 al 8 de gener de 2023, ambdós inclosos.
- Setmana Santa: Del 3 al 10 d'abril de 2023, ambdós inclosos.

- ✓ **Jornades continuades:** 21 de desembre del 2022 i el 22 de juny de 2023 (aprovades ple consell escolar del centre en data 15 de juny de 2022)

✓ Festius de lliure disposició:

31 d'octubre 2022
9 de desembre 2022
20 de febrer 2022
17 de març 2023
2 de maig 2023
5 de juny 2023

Per a l'any 2023 tindran consideració de festius els que determini la disposició del Departament d' Empresa i Coneixement.

Festes pròpies de l'escola

FESTES PRÒPIES	DATA
Festa Major (INF i CI)	15 de setembre, dijous
La verema (INF, CI i CM)	23 de setembre, divendres
La castanyada/ tardor	28 d'octubre, divendres
Mare Ràfols + xocolatada	3 (INF i CI i 3r PRI) i 4(4t PRI, CS i ESO) de novembre
<u>Dia de la ciència</u>	Setmana del 14 al 18 de novembre
Sta. Cecília	22 de novembre, dimarts
Festival de Nadal	15 de desembre, dijous
Dia de la Pau (DENIP)	30 de gener, dilluns
Carnaval	17 de febrer, divendres
Sant Jordi	21 d'abril, divendres
Englsih Week	A determinar
Jornada esportiva INF	1 de juny, dijous
Jornada esportiva CI	9 de juny, de 10 a 13h, divendres
Jornada esportiva CM	7 de juny, de 10 a 13h, dimecres
Jornada esportiva CS	8 de juny, de 10 a 13h, dijous
Jornada esportiva ESO	1 de juny, 9.30-13.30h, dijous
"Celebació fi de curs"	16 de juny, divendres
Graduació 4t ESO	A determinar

OPCIONS PREFERENTS, curs 2022-2023

En aquest apartat recollim les propostes que a la nostra escola constitueixen aspectes prioritaris per a l'acció educativa en el seu conjunt per aquest curs 2022-23.

Aquest curs ens hem plantejat com a Opcions Preferents de centre:

- ✓ Oferir a l'alumnat situacions d'aprenentatge que posin èmfasi en "l'aprendre amb sentit", és a dir, que apropin els aprenentatges a les situacions, qüestions i problemes reals de la vida quotidiana. La meta no és la mera adquisició de sabers, sinó aprendre a utilitzar-los per solucionar necessitats encarnades en la realitat.
- ✓ Promocionar el benestar social i emocional de l'alumnat, per nodrir-ne i estimular-ne l'autoestima i l'autoeficàcia i per promoure comportaments positius tot fent un treball conjunt amb les famílies sota el paraigua del projecte "Tots junts, sumem".



SALUT

Medicaments:

- Funcionament: quan un nen/a es fa mal o no es troba bé, es trucarà a la família si es considera necessari. Es valorarà amb la família si cal portar-lo a un centre sanitari o venir-lo a buscar. L'escola té contractada una assegurança mèdica per l'alumnat (atenció mèdica als Serveis Mèdics Penedès).
- Medicaments: són personals i intransferibles. Cal que posin el nom, l'hora i la dosi a administrar. Des de l'escola no es poden administrar medicaments a l'alumnat, és per això que si s'ha de prendre algun xarop, comprimit etc. s'ha de fer arribar, juntament amb el medicament, l'autorització de la família i la recepta mèdica a on s'especifiqui tota l'administració.
- S'ha inclòs el paracetamol a la farmaciola dels centres educatius de Catalunya. Per administrar-lo cal tenir l'autorització signada dels pares, mares o tutors legals de l'alumne o l'alumna.
- Alumnat amb al·lèrgies alimentàries i/o al làtex. Cal que ompli un full de recollida d'informació per aquest tipus d'alumnat (si no heu fet abans o a variat la seva condició) i reviseu que la seva medicació que ens heu deixat a l'escola no estigui caduca o obsoleta. Parleu amb el tutor/ a si necessitéssiu revisar aquesta informació.

TRETS EVOLUTIUS PRIMÀRIA_1r Primària

CARACTERÍSTIQUES PSICOLÒGIQUES I SOCIALS

- Hi ha canvis sobtats que fan que en aquesta edat es mostri hipersensible, susceptible i irritable. Cal anar en compte amb les reaccions que tenim envers les seves accions o els seus errors.
- Ara s'espera més d'ell/a que abans. Les exigències sobre ell/a són majors.
- Es produeixen canvis en el cos: cauen les dents de llet i comencen a sortir els primers queixals definitius. Tot l'organisme es fa més sensible: són freqüents molèsties físiques de peus, cames, cansament... Davant d'això cal fer-li totes les cures que necessiti, però sense donar-li massa importància, per no afavorir la fragilitat de caràcter.
- S'observen sobtats canvis d'humor que el fan rebutjar-ho tot i no voler res, seguit de penediments i apropament social.
- Hi ha una millora de la motricitat. En els jocs gasta molta energia física. Es distreu amb facilitat i la seva impulsivitat el fa no percebre els perills.
- El nen d'aquesta edat està sotmès al que percep de forma immediata, i aquesta percepció no és capaç encara de corregir-la per mitjà del raonament lògic (es creu allò que veu, o que li sembla que ha vist).
- A l'escola s'enfrontarà a més exigències. El principal objectiu en aquesta etapa és que aprengui a llegir i escriure, i que s'iniciï amb el càlcul (classificar, ordenar, seriació..)
- S'ha definit la lateralitat.
- La psicomotricitat a les mans es perfecciona.
- Mostra curiositat per les coses. Sovint es dona una nova fase del "perquè".
- Mostra interès pels contes clàssics: coneix alguns de memòria i és capaç d'explicar-los. Parla amb fluïdesa.

ORIENTACIONS A LES FAMÍLIES

Les famílies sou els principals educadors dels vostres fills/es; l'escola orienta i guia, però els pares sou el MODEL i el PUNT DE REFERÈNCIA.

Proporcionant-li **SEGURETAT**, procurant que tingui un bon nivell d'autoestima fent que se senti acceptat i estimat, mantenint l'equilibri en el tracte, sense perdre mai la serenitat.

Responsabilitzar el nen/a en tots els aspectes: tasques de casa, tasques de l'escola... d'acord amb la seva edat.

Fomentar els hàbits de convivència, respecte i bona educació.

TRETS EVOLUTIUS PRIMÀRIA_cicle inicial

No repetir massa les coses, ja que així potenciem la manca d'atenció.

Ensenyar a valorar les coses tenint-ne cura. No fomentar el CONSUMISME i la COMPETÈNCIA.

Dedicar una estona diària a interessar-se per les seves vivències, escoltant, aconsellant i rectificat, si cal. I, sobretot, EDUCANT amb l' EXEMPLE.

Fixar límits en les seves exigències, no cedint constantment als seus capricis.

A aquestes edats, els infants viuen una etapa de màxim desenvolupament de la seva fantasia. És bo que tinguin curiositat, se'ls ha de deixar provar i al mateix temps ajudar-los a contrastar la realitat amb la fantasia.

L'activitat literària és un exercici intel·lectual que pares i professors hem de potenciar en els infants. És convenient que els pares acompanyin el seus fills a les biblioteques i llibreries, tot respectant les seves eleccions i que estimulin a escriure segons la seva edat.

Els pares han de compartir estones de lectura amb els seus fills, donat que això és un motiu de conversa i d'apropament.

Per tal d'obtenir un bon rendiment escolar cal que els vostres fills/es assisteixin a l'escola amb un mínim de 9-10 hores de descans. És important, per tant, tenir un control de les estones en què veuran la televisió, jocs etc.

Esperem que aquestes senzilles orientacions siguin una petita ajuda en la tasca de l'educació dels vostres fills/es, per tal de poder aconseguir que esdevinguin PERSONES LLIURES, RESPONSABLES I AMB BONA AUTOESTIMA.

TRETS EVOLUTIUS PRIMÀRIA_2n Primària

CARACTERÍSTIQUES PSICOLÒGIQUES I SOCIALS

- Es mostren més tranquils i controlen més el seu comportament.
- Molts hàbits ja sap fer-los ell sol: rentar-se, vestir-se... però encara necessita ajuda per fer correctament d'altres, com ara banyar-se.
- A nivell d'intel·ligència, hi ha un canvi important: s'arriba a la fase de les "operacions concretes". Això significa que es passa a la reflexió i a la comprensió lògica de les coses; comença a entendre el punt de vista de l'altre i pot posar-se en el seu lloc. En conseqüència disminueix el pensament "màgic".
- Té més desenvolupada la consciència de si mateix i la consciència moral. Se sent més responsable de les seves accions i de les seves coses.
- Participa en el joc dels seus companys, respectant les regles establertes.
- Té esperit de participació i cooperació: és un bon moment per afavorir i fomentar les seves iniciatives.
- Domina millor les seves emocions davant dels altres, així com les seves pors.
- Per contribuir a una progressiva maduresa, convé potenciar en ell el desig de fer-se gran i de reafirmar-se com a persona.

ETAPA PRIMÀRIA

Seguint amb una de les constants pedagògiques a la nostra escola, volem destacar la importància de l'educació primària, com una **etapa fonamental i privilegiada** en la formació dels nostres alumnes. En aquesta etapa educativa els nens i nenes troben el marc idoni per adquirir les **competències bàsiques** així com els instruments necessaris per realitzar nous aprenentatges i posar les bases d'una formació personal basada en l'autonomia personal, la responsabilitat, la solidaritat, la llibertat, la participació i el compromís individual i col·lectiu. Tanmateix donem a conèixer els elements bàsics de la llengua, l'entorn geogràfic, la història i les tradicions i, amb aquestes bases, creem el substrat idoni perquè els nostres alumnes puguin participar en la construcció d'un món millor i continuar aprenent al llarg de la vida.

METODOLOGIA

En aquesta etapa la nostra escola té el **compromís de fomentar en l'alumne una actitud activa, curiosa, investigadora i crítica, que mitjançant la comunicació i el treball**, serà la base de la seva formació i de l'adquisició dels seus aprenentatges i coneixements.

La metodologia emprada és de treball per competències la qual cosa ens permet que l'alumnat integri els diferents aprenentatges impulsant la transversalitat dels coneixements i relacionant els diferents tipus de continguts i objectius.

AVALUACIÓ

L'avaluació de l'alumne al llarg del trimestre es fa de manera contínua i global, per tant, es valora el treball diari a l'aula, el seu esforç, la seva implicació i la seva progressió. S'utilitzen diferents instruments d'avaluació per tal de donar resposta a la diversitat dels alumnes i promoure la seva autonomia. Al llarg del trimestre els mestres avaluen la progressió, l'adquisició de competències, l'actitud en el treball i aula i l'esforç. Les famílies rebreu els informes a través de la plataforma ALEXIA.

Informes

- Informe 1r trimestre: desembre
- Informe 2n trimestre: abril
- Informe 3r trimestre: juny
- Informe Final de Curs: juny

AVALUACIONS EXTERNES

Es preveu realitzar una prova **de Competències Bàsiques al final de Cicle**. Aquesta prova està centrada en les competències bàsiques del currículum. L'elabora i organitza el **Consell Superior d'Avaluació del Sistema Educatiu**, té caràcter orientador i formatiu per als centres. **Els resultats no afecten en els resultats acadèmics dels alumnes.**

RELACIÓ FAMÍLIA ESCOLA

L'agenda és una eina de comunicació família-escola molt important, on es podrà anotar tot el que calgui respecte al nen/a. Els alumnes l' han de portar cada matí a l'escola. És important revisar-la i llegir les circulars. La mestra revisarà diàriament l'agenda i anotarà qualsevol fet important que hagi de comunicar. Totes les notificacions han d'anar signades per saber que la informació s'ha llegit.

També hi ha diferents canals on les famílies podeu veure les activitats que es van fent a les aules. Des dels blocs d'aula, la pàgina web del centre www.santjosep.cat , i les diferents xarxes socials *google+*, *twitter* i *instagram*.

Reunions

Setembre: reunió Inici d'Etapa_famílies de Cicle Inicial

Octubre: presentació del curs i del Projecte Educatiu de l'escola.

Entrevistes : Les famílies poden sol·licitar entrevista a la tutora sempre que ho creguin convenient sol·licitant-la via agenda. Es realitzarà una entrevista al llarg del curs per parlar sobre l'evolució acadèmica i personal de l'alumne.

LES MATÈRIES_ cicle inicial

1r i 2n de Primària

Llengua catalana_ 3h/setmanals

Lectura: Llegir correctament fent servir els signes de puntuació, tenint en compte l'entonació adequada. Iniciació a la comprensió lectora i a la lectura col·lectiva.

Animar-los a trobar el gust per la lectura. Inici del funcionament del préstec de llibres. Iniciació a les ressenyes bibliogràfiques.

Escriptura: Saber expressar de manera clara i entenedora els seus pensaments, utilitzant frases curtes i ben estructurades. Creació de petits textos i respondre preguntes amb frases completes. Iniciació a les normes ortogràfiques.

Expressió oral: Comunicar-se correctament utilitzant un to adequat i un vocabulari propi a la seva edat. Demanar les coses amb correcció, utilitzant les fórmules de cortesia: si us plau, gràcies... tot esperant una resposta.

Llengua castellana_ 3h/setmanals

Continuar el procés de lectoescriptura i introduir el vocabulari i grafies característiques de la llengua castellana. Mitjançant tipologies textuais senzilles com el conte, treballar el llenguatge verbal i la lectura comprensiva.

Llengua anglesa_ 3h/setmanals

En aquest cicle l'aprenentatge de la llengua anglesa s'adquireix d'una forma semblant a la llengua materna amb un clar predomini de l'Expressió Oral. Es presenta en un context molt motivador, a través de jocs d'acció, contes i ball que permet els infants s'hi impliquin afectivament, estimulant la seva imaginació i, al mateix temps, desenvolupant les seves destreses motores.

Medi social_ 1h/setmanals

Coneixement del seu entorn més immediat. El que es pretén donar és un mètode de treball adequat que propiciï l'observació i la investigació, a partir del treball per projectes.

Medi natural_1h/setmanals

S'incideix en apropar l'alumne al món natural que ens envolta, tot implicant-lo en la cura i la conservació del medi ambient a partir de l'observació, el pensament, l'experimentació i la comunicació d'allò que s'ha après i que coneix.

LES MATÈRIES_ cicle inicial

Matemàtiques_ 3h/setmanals

Vivenciar i manipular amb materials per entendre i assolir els següents continguts: numeració fins al mil. Operacions: suma portant-ne i sense portar, resta sense portar-ne, iniciació a la multiplicació (aprenentatge de les taules de multiplicar).

Reconeixement de les formes i conceptes geomètrics bàsics. Iniciació a l'ús del regle, a la lectura del rellotge i al sistema monetari.

Plàstica_ 2h/setmanals

Introduir diferents tècniques d'expressió i en manualitats, a la vegada que treballaran els corrents artístics de pintors representatius, tan clàssics com contemporanis, per anar assolint cultura artística i visual.

Música_ 1h/setmana

Es continua amb la línia de sensibilització musical, reforçant els continguts treballats a infantil. Per tant, es continuen proposant activitats on els infants puguin viure i sentir la música i a la vegada anar interioritzant aspectes formals com poden ser les característiques dels so i les figures rítmiques més simples. A través del moviment, la dansa i el joc, treballem tant l'expressivitat de la música com el llenguatge musical. S'introdueix la pràctica de l'instrument (harmònica) que comporta el coneixement de les notes musicals al pentagrama i l'experimentació de possibilitats sonores. La cançó és protagonista de l'etapa, que relaciona la cultura i l'entorn més proper amb el treball a l'aula. L'objectiu principal es que visquin i sentin la música a la vegada que aprenen.

Educació física_1h/setmanals

Es duen a terme activitats de control i consciència corporal, a la vegada que es treballen les habilitats motrius bàsiques (córrer, saltar, girar, trepar, llençar...). S'introdueixen gradualment algunes capacitats condicionals, com ara la velocitat i la flexibilitat. L'expressió corporal, i sobretot els jocs, també formen part dels continguts habituals de l'àrea en aquest cicle.

Religió_ 1h/setmanal

Conèixer la vida de Jesús a través dels fets més representatius de l'any litúrgic, sota una educació en valors.

Projecte Harmònicus 1h/setmanal

És un innovador mètode per aprendre a tocar l'harmònica adreçat a infants. El llibre, que s'acompanya amb un CD i amb una harmònica, permet a infants que puguin iniciar-se en la música tocant un instrument dels més senzills i a l'abats. El sistema es basa en simplificar l'harmònica, amb només quatre forats per contra dels 10 que té habitualment; i aplicant també

un sistema de números i colors que el fa fàcilment comprensible per els infants. L'objectiu precisament és que sigui una activitat que puguin fer de manera conjunta, encara que els adults no tinguin tampoc coneixements musicals.

Projectes 2h/setmanals

L'objectiu d'aquesta matèria és afavorir que l'aprenentatge escolar sigui útil per a formar ciutadans i ciutadanes crítics, amb opinió pròpia, autònoms i que siguin capaços de resoldre els nous reptes en cooperació amb els altres. El model en què presentem els aprenentatges està enfocat de manera globalitzada. Posat que la societat evoluciona, i cada vegada més, hem de preparar els nostres alumnes per donar respostes innovadores en una societat canviant i en evolució constant. Es realitzaran diferents projectes al llarg del curs que responguin a les inquietuds de l'alumnat, amb continguts vinculats a temàtiques de coneixement del medi, i de manera transversal amb la resta d'àrees, on els alumnes són protagonistes del seu propi aprenentatge a partir dels seus interessos.

Racones d'aprenentatge 2h/setmanals

Treball de diferents competències a través de jocs i activitats que es realitzen de forma rotativa en petits grups. Es consoliden aprenentatges de totes les àrees curriculars.

Activitats Complementàries

La finalitat de les **activitats complementàries** és la millora del nivell educatiu del nostre alumnat treballant aspectes que no figuren expressament inclosos en els plans i programes oficials.

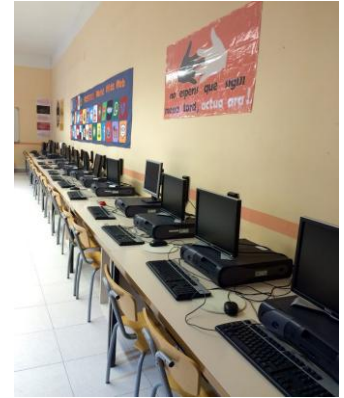
Tenen com a finalitat el perfeccionament i l'ampliació de la tasca educativa, cultural i social realitzada pel nostre centre, de manera que es completa el procés de formació dels alumnes mitjançant el desenvolupament de determinats aspectes del nostre projecte educatiu.

A l'escola centrem les activitats complementàries en els següents àmbits:

- les tecnologies de la informació i la comunicació
- l'aprenentatge de les llengües estrangeres –francès i anglès-
- el desenvolupament creatiu-artístic de l'alumnat i
- el desenvolupament de la intel·ligència emocional

Cicle Inicial: (5 hores/setmana)

- **Informàtica** _ 1h/setmana
L'alumnat s'inicia amb una familiarització amb l'entorn Windows. Treballa diversos programes, entre ells: de dibuix (Paint), de processador de textos (word) i cercadors d'internet per a poder accedir i tractar informació que es troba a la xarxa.
- **Science** _ 1h/setmana
Es treballen diversos continguts relacionats amb l'entorn natural utilitzant l'anglès com a llengua vehicular.
- **Robòtica/Benestar emocional** _ 1h/setmana
La Robòtica desenvolupa en l'alumnat habilitats, capacitats i competències claus a través de la resolució de petits reptes i d'un treball interdisciplinari. (Simuladors Bee-bot, LegoWeDo)
El Benestar Emocional de l'alumnat treballa exercicis relacionats amb el loga, de manera que els ajudi en la relaxació personal, interiorització de pensaments, obrir la ment... per canalitzar les energies al llarg del dia.
- **Taller Multimèdia** _ 1h/setmana
S'utilitzen diversos entorns tecnològics (JClic, pàgines web, classroom, blocs ...) per reforçar, ampliar i aprofundir diferents continguts treballats en les matèries curriculars.
- **Educació emocional** _ 1h/setmana
Es treballen el Projecte "Bosc del Lem" i activitats de cohesió de grup/tutoria. L'objectiu és desenvolupar la competència emocional per afavorir la convivència, el coneixement de les pròpies emocions i el treball dels valors d'una manera vivencial i activa.
- **Natació** _ 3r trimestre
Assolir l'autonomia dins de l'aigua, treballar les habilitats aquàtiques i perfeccionar els estils de natació tot potenciant l'aspecte socioafectiu.



- Les Activitats Educatives Complementàries programades per l'escola formen part intrínseca del nostre projecte educatiu, i són un fet diferencial entre les diferents escoles donant una qualitat que traspasa els ensenyaments merament curriculars; **es realitzen en el marc de l'horari escolar.**
- El fet d'incorporar aquestes activitats ens dona la possibilitat de disposar d'un temps educatiu per desenvolupar programes d'innovació que representen, d'una manera objectiva, un guany diferencial dins del nostre Projecte Educatiu de Centre aconseguint un ensenyament de major qualitat.
- Les activitats educatives complementàries són programades per l'equip directiu de l'escola, i les quotes corresponents, que han de pagar les famílies, són aprovades pel Consell Escolar i autoritzades per l'Administració Educativa.

SORTIDES I TALLERS

Sortides CICLE INICIAL

Data i lloc	Objectius didàctics
<p>Visita al VINSEUM</p> <p>21 de setembre</p> <p>2n a les 9:10h 1r a les 10h</p>	<ul style="list-style-type: none"> ● Comprendre el procés de la verema. ● Conèixer diferents eines antigues vinculades al món del vi. ● Promoure l'esperit crític. ● Adquirir hàbits de bon comportament i actitud positiva davant d'exposicions al museu. ● Saber estar al museu. ● Conèixer propostes culturals i llocs d'interès cultural dins de l'entorn proper.
<p>Teatre musical: MozartLand</p> <p>16 de novembre (Hora per confirmar)</p>	<ul style="list-style-type: none"> ● Descobrir propostes musicals vocals i instrumentals de diferents ● corrents estètics, procedències i èpoques produïdes per creadores i creadors a través del gaudi en audicions actives en viu. ● Percebre i expressar les sensacions i sentiments que ens evocuen les audicions i obres treballades. ● Reconeixement de professions vinculades a la creació i interpretació musical amb ● perspectiva de gènere a les audicions i obres treballades. ● Discriminació auditiva, classificació del so i les seves qualitats. ● Adquirir hàbits de comportament i actitud positiva en la percepció de propostes ● musicals.
<p>Taller del vidre Cal Fusteret</p> <p>24 de novembre</p>	<ul style="list-style-type: none"> ● Conèixer la producció artesanal del vidre i practicar-la. ● Estimular la imaginació i ampliar coneixements plàstics. ● Incentivar una actitud respectuosa envers la natura i el medi ambient, tot ● Establir lligams entre el grup. ● Promoure un apropament a l'entorn natural proper a la casa.
<p>Teatre: "El fil vermell"</p> <p>Al Casal de Vilafranca 12 de desembre a les 11:30h</p>	<ul style="list-style-type: none"> ● Comprendre els vincles emocionals. ● Assimilar la por i adquirir eines per gestionar-la. ● Habituar-se a seguir una trama teatral. ● Adquirir hàbits de bon comportament i actitud positiva davant d'actuacions teatrals. ● Saber estar al teatre.

	<ul style="list-style-type: none"> • Conèixer propostes culturals i llocs d'interès cultural dins de l'entorn proper.
<p>COLÒNIES Casa de colònies Artur Martorell, a Calafell</p> <p>8, 9 i 10 de març</p> <p>2n de Primària</p>	<p>El Capià Sebastià</p> <p>Aprendrem a ser navegants sobre el vaixell Calafell, tot descobrint el mar. Molts dels animals del mar estan en perill, què podem fer per ajudar-los? Amb l'ajuda dels coneixements del Capità Sebastià de ben segur que podrem aconseguir moltes coses!</p> <ul style="list-style-type: none"> • Conèixer el medi litoral i costaner. • Valorar els diferents medis i la seva diversitat. • Adquirir actituds respectuoses amb el medi actuant en favor del mateix. • Sensibilitzar en les problemàtiques ambientals actuals. • Promoure el desenvolupament personal i autonomia dins del medi natural. • Fomentar la percepció de l'espai i la distància en relació a l'entorn habitual. • Fomentar el treball en equip i establir lligams entre el grup. • Promoure la capacitat de reflexió sobre els factors naturals que ens envolten. • Incentivar, fomentar i ampliar l'autonomia i l'autoestima.
<p>"La Censada" Santa Margarida i Montbuí 17 març 2023 Educació Infantil i 1r de Primària</p>	<p>El Capità Bombolla</p> <ul style="list-style-type: none"> - Cohesió de grup - Superació i treball en equip - Estil de vida saludable - Respecte vers la natura
<p>Visita a la Granja</p> <p>Sant Pere de Ribes</p> <p>17 de maig</p>	<p>Promoure el respecte pels animals. Gaudir d'un dia a la granja en funcionament. Transmetre el respecte pels oficis tradicionals. Incentivar una actitud respectuosa envers la natura.</p>

Tallers/xerrades

- Dia 28 d'octubre: a 2n PRI Taller de sals de bany, Mas Albornà.
- Dia 20 de desembre: 2n PRI Visita a la Biblioteca Torras i Bages
- Dia 17 de gener: a 1r i a 2n PRI dia 18: Taller amb la Neus Lujàn
- Dia 24 de gener: a 1r PRI Taller d'educació en valors
- Dia 23 de març: 2n PRI Taller de mobilitat- Policia Local de Vilafranca
- Dia 9 de juny: Jornada esportiva
- Taller tinença responsable d'animals, amb Montse Casulleras (data a concretar)
- Taller Policia Local- Observem el barri 1r Pri (data a concretar)
- Taller i revisió bucodental (data a concretar)

RECORDATORIS _ Primària

Puntualitat: cal que els alumnes siguin puntuals no només per a ells sinó per a la resta de companys que sí han arribat a l'hora. Tothom podem tenir un dia en el que arribem tard però no podem permetre que sigui un costum, sigui per la raó que sigui. Recordar que l'horari és:

8:55h. --- 12:55h.

14:55h. --- 16:55h.

La puntualitat és un hàbit que cal treballar des de ben petits. És necessari que des del primer dia s'adonin que **la manca de puntualitat trenca el ritme de treball de classe.**

- Els alumnes de 1r, 2n, 3r i 4t de Primària han de portar **la bata** de l'escola.

Absències: Davant de qualsevol absència és important que les famílies aviseu via agenda al tutor/a. En cas que sigui una absència no programada, cal que aviseu a primera hora trucant al telèfon de l'escola.

Avisos: Preguem que aviseu per escrit de qualsevol incidència que es presenti: si no es fa esport, o activitats extraescolars, si cal fer règim especial... i sobretot, si la sortida de l'escola no es fa de la forma habitual (persona que acompanya, canvi d'hora...). En cas de no fer alguna activitat durant un període llarg de temps com ara Educació Física o Natació, pregaríem ens portessin un justificant mèdic.

Agenda: Qualsevol tipus de notificació caldrà que estigui anotada a l'agenda: un retard, faltar un dia, sortir abans d'hora... Cal que els nens sàpiguen que porten una nota a l'agenda i que l'han d'ensenyar als mestres. Qualsevol nota ha de tornar signada per les famílies. Quan les circulars sigui conjuntes (iguals per a tota l'escola) es farà arribar a través de l'agenda del germà petit. És important que retorneu les butlletes signades el més aviat possible, donat que la recollida d'aquestes és necessària per a començar qualsevol tràmit (reserva places per a l'autocar, per al teatre etc.)

Medicaments:

- Funcionament: quan un nen es fa mal, la primera valoració la fa els mestres. Si es creu convenient es truca als pares perquè els vinguen a buscar i si és necessari es porta l'alumne als serveis mèdics, centre amb el qual l'escola té contractada una assegurança.
- Medicaments: són personals i intransferibles. Cal que portin escrit el nom, l'hora i la dosi a administrar. Des de l'escola no es poden administrar medicaments als nens, és per això que si el nen s'ha de prendre algun xarop, pastilla, etc. s'ha de fer arribar (juntament amb el medicament):
 - 1 L'autorització de l'escola complimentada (la trobareu a la pàgina web de l'escola www.santjosep.cat) i signada per la família.
 - 2 La recepta mèdica on s'especifiqui tota l'administració (fotocòpia).

Aniversaris: de manera voluntària es podrà dur a l'escola esmorzar pels companys i companyes de la classe, no obstant, recordem que formem part del projecte "Escoles Saludables, de manera que aquest haurà de ser coca de forner o fruita.

Dia de la fruita: Dimecres. La resta de dies fer un esmorzar saludable.

Fins a 2n de Primària no es permet l'ús de motxilles amb carro. A partir de 3r es poden portar, tot i que recomanem les motxilles sense rodes pel fet d'incrementar el pes d'aquestes.

Excursions: les excursions formen part del projecte pedagògic del centre. Són per tant, activitats recomanables que es realitzen fora del centre per tal de complementar i aprofundir continguts des d'una experiència més propera i pràctica. Cal portar el xandall de l'escola.

Vestimenta: La vestimenta per anar a l'escola ha de ser apropiada per a la funció que s'hi desenvolupa. Cal ensenyar a l'alumnat que a cada situació i ambient cal mostrar una imatge apropiada i un respecte per a les persones que en formen part.

És obligatori l'ús de l'equipament esportiu de l'escola els dies d'Educació Física.

Comunicació família-escola: Davant de qualsevol dubte o problema que es vulgui manifestar cal utilitzar les vies de comunicació de l'escola. L'alumne pot parlar amb el tutor davant de qualsevol problema que li sorgeixi, així com els pares davant de qualsevol dubte o angoixa que se us pugui plantejar. Si fos necessari, serà el tutor/a qui transmetrà la informació a la cap d'estudis corresponent o a l'equip directiu.