

PROJECTE EDUCATIU

ESCOLA

SANT JOSEP



ORGANITZACIÓ del CENTRE

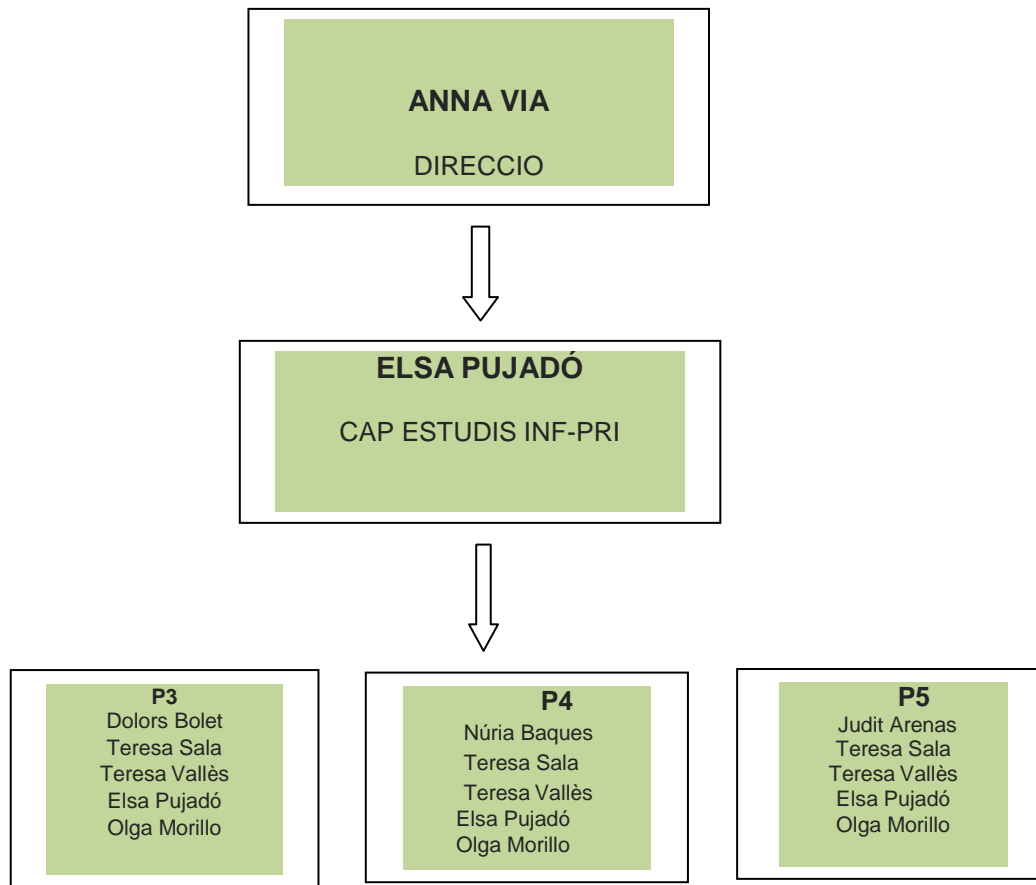
Estructura Organitzativa

L'entitat titular de l'escola és la **Fundació Escolar Sant Josep** tenint com a objectiu l'ensenyament i aquelles activitats pròpies del món educatiu. L'escola Sant Josep és una escola concertada, catòlica, seglar i arrelada a la realitat sòcio-cultural de Catalunya.

Consell Escolar		Equip Directiu	
President	Anna Via Garcia	Representant Titular	Rosa Rafecas Ferrer
Representants Titularitat	Montserrat Badia Rosa Rafecas Josep Batet	Directora	Anna Via Garcia
		Cap Estudis INF-PRI	Elsa Pujadó Rodríguez
		Cap Estudis ESO	Gemma Marsó Garcia
Representants Professorat	Mar Castro Teixidó Gemma Marsó Anabel Pardina <i>*vacant</i>	Secretària	Elvira Masip Rius
		Cap Tecnològic	Daniel Cordero Astudillo
		Equip de Coordinadors	
		Pastoral	Roser Uberni Parellada
Representants Pares i mares d'alumnes	Josep Ribera Sivill Jordi Ravell Carbó Gemma Martín Patricia Salvador	Lingüístic	Joan Sonet Mitjans
		Convivència i coeducació	Mar Castro Teixidó
		TIC	Daniel Cordero Astudillo
		Pinya/Ambientació	Teresa Vallès Sogas
Representant Ad. i Serveis	Elena Ríos Ruíz	Festes	Teresa Sala Trullàs
Representants Alumnes	<i>*vacants</i>	Orientació Escolar	Núria Sabaté

*En el sector de representants de professorat i alumnat queda vacants fins a les noves eleccions previstes pel desembre del 2021, ja que els representants del sectors ja no treballen al centre o ja no en són alumnes i no hi ha suplents en el seu sector.

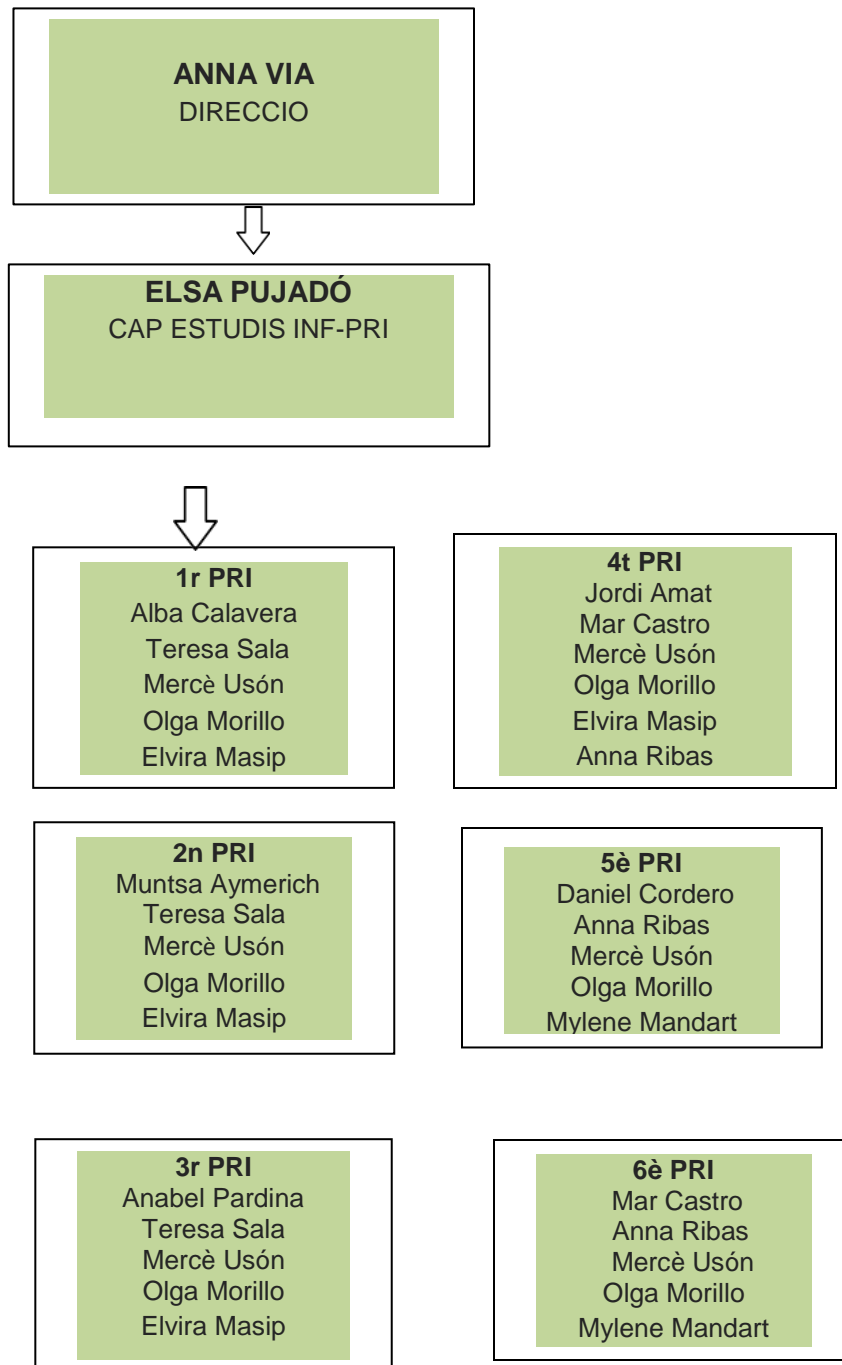
Estructura Organitzativa infantil



Personal d' atenció educativa

Núria Sabaté
Cristina Esteban

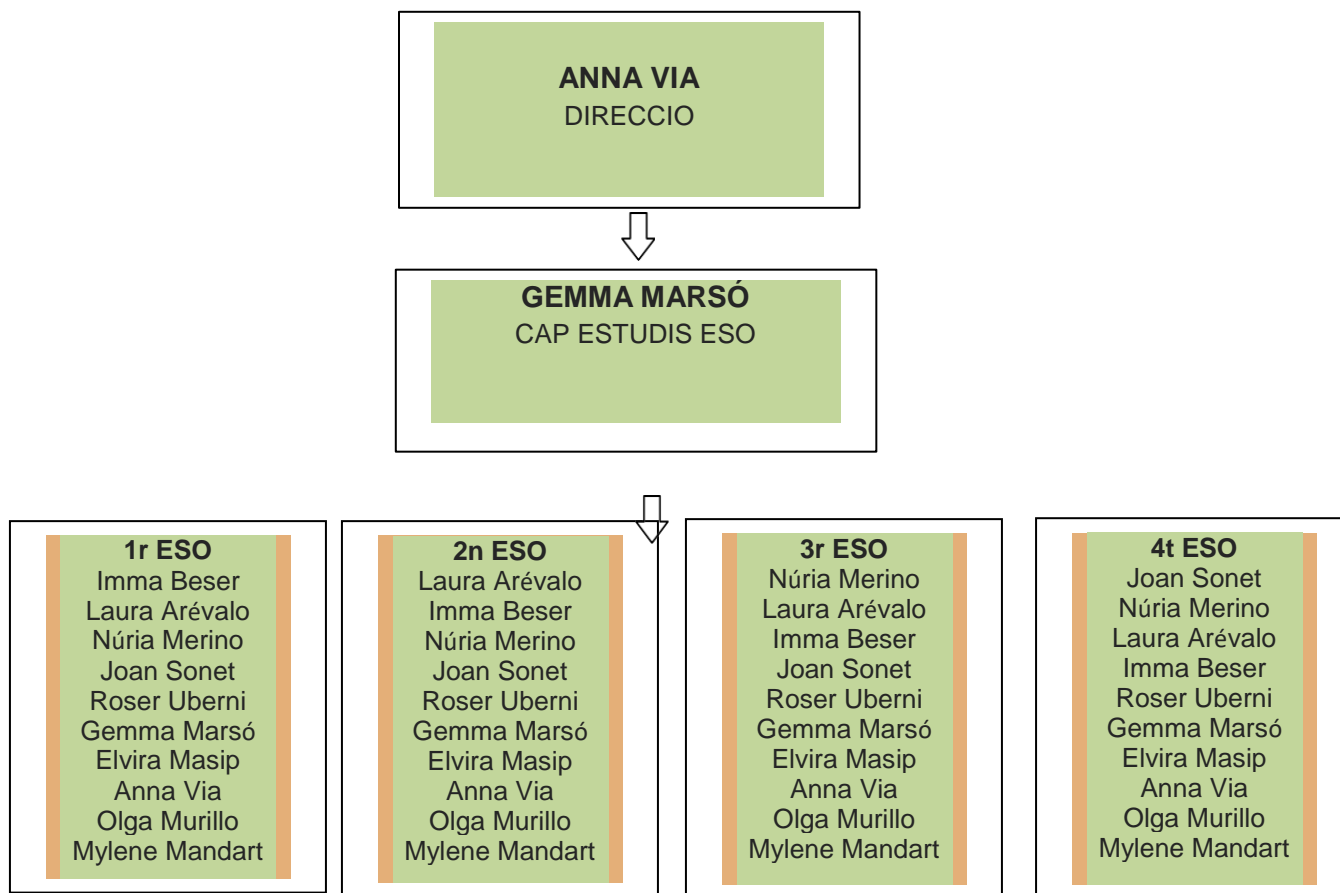
Estructura Organitzativa Primària



Personal d' atenció educativa

Núria Sabaté
Elsa Pujadó

Estructura Organitzativa ESO



Personal d' atenció educativa

Núria Sabaté

Matrícula curs escolar

Infantil	Tutoria	Matrícula
P3	Tutora: Dolors Bolet	25
P4	Tutora: Núria Baques	21
P5	Tutora: Judit Arenas	26
	Total:	72

Primària	Tutoria	Matrícula
1r	Tutora: Muntsa Aymerich	26
2n	Tutora: Alba Calavera	26
3r	Tutora: Anabel Pardina	27
4t	Tutor: Jordi Amat	28
5è	Tutor: Dani Cordero	27
6è	Tutora: Mar Castro	27
	Total:	161

ESO	Tutoria	Matrícula
1r	Tutora: Imma Beser	30
2n	Tutora: Laura Arévalo	28
3r	Tutora: Núria Merino	30
4t	Tutor: Joan Sonet	33
	Total:	120

HORARI I CALENDARI

Horari curs escolar 2021-22

- Etapes d'INFANTIL i PRIMÀRIA: Matins de 9 a 13 hores / Tardes de 15 a 17 h (amb intervals i esglaiats)
- Etapa de SECUNDÀRIA : Matins : - dilluns i dimecres de 8.15 a 13.30 hores
- dimarts, dijous i divendres de 8.15 a 13.00 hores
Tardes: - de dilluns a divendres: de les 15 a les 16.45 hores

Calendari curs escolar

✓ Calendari escolar

- **Inici de classes** a les etapes d'Educació Infantil, Educació Primària, i Educació Secundària
Obligatòria: **13 de setembre, dilluns.**
- **Final de classes** a les etapes d'Educació Infantil, Educació Primària i Educació Secundària
Obligatòria: **el dia 22 de juny, dimecres.**

✓ Períodes vacacionals:

- **Nadal**: del 23 de desembre de 2021 al 7 de gener de 2022, ambdós inclosos.
- **Setmana Santa**: de l'11 d' abril al 18 d'abril de 2022, ambdós inclosos.
- **Jornades continuades**: 22 de desembre del 2021 i el 22 de juny de 2021 (*aprovades ple consell escolar del centre en data 28 de maig de 2019*)
- **Festius de lliure disposició**:
 - 1r trimestre_ **11 d'octubre 2021 / 7 de desembre 2021**
 - 2n trimestre_ **28 de febrer 2022 / 18 de març 2022**
 - 3r trimestre_ **29 d'abril 2022**
- Per a l'any 2022 tindran consideració de **festius** els que determini la disposició del Departament d' Empresa i Coneixement.

*Tingueu en compte que per a l'any 2022 el dia **6 de juny**, dilluns de Pasqua granada, es considera festiu.

Festes pròpies de l'escola

FESTES PRÒPIES	DATA
Festa Major (INF i CI)	Divendres 17 setembre
La verema (INF, CI i CM)	Divendres 24 setembre
La castanyada/ tardor	Divendres, 29 octubre
Mare Ràfols + "xocolatada"	Dijous , 4 de novembre (ESO i CS) Divendres, 5 de novembre (INF, CI i CM) + "xocolatada"
Dia de la ciència	Dimecres, 17 de novembre
Sta. Cecília	22 de novembre, dilluns
Festival de Nadal	Dijous, 16 de desembre (a confirmar)
Dia de la Pau (DENIP)	31 de gener, dilluns (30 gener)
Carnaval	25 de febrer
Sant Jordi	22 d'abril
Cultural Week	A determinar
Jornada esportiva INF	A determinar
Jornada esportiva CI	A determinar
Jornada esportiva CM i CS	A determinar
Jornada esportiva ESO	A determinar
"Celebració fi de curs"	A determinar
Graduació 4t ESO	A determinar

OPCIONS PREFERENTS, curs 2021-2022

En aquest apartat recollim les propostes que a la nostra escola constitueixen aspectes prioritaris per a l'acció educativa en el seu conjunt per aquest curs 2021-22.

Aquest curs ens hem plantejat com a Opcions Preferents de centre:

a. Potenciar les vocacions en l'àmbit científic - tecnològic

Objectius:

- Augmentar les vocacions científicotecnològiques i matemàtiques, especialment en dones i contextos socials desfavorits.
- Incrementar l'aplicació de metodologies d'aprenentatge transversal, generadores i vehiculars de coneixement compartit entre els diferents àmbits STEAM que fomentin el pensament crític i la creativitat.
- Participació de l'escola en el programa d'innovació del Departament d'Educació STEAMcat.

b. Contribuir a l'èxit personal, acadèmic i social de tot l'alumnat mitjançant la millora d' aspectes relacionats amb la convivència en la comunitat educativa (alumnat i famílies).

Objectius:

- Assegurar i garantir la participació, la implicació i el compromís de tota la comunitat escolar.
- Ajudar l'alumnat a relacionar-se amb si mateix, amb els altres i amb el món.
- Fomentar la mediació escolar i la cultura del diàleg com a eina bàsica en la gestió del conflicte.

TRETS EVOLUTIUS PRIMÀRIA_3r Primària

CARACTERÍSTIQUES PSICOLÒGIQUES I SOCIALS

- Al cicle mitjà, entre els 8 i els 10 anys, els alumnes consoliden els recursos intel·lectuals que han cultivat en anys anteriors i augmenten gradualment la capacitat d'elaborar respostes més organitzades.
- Aprenen a utilitzar estratègies més elaborades, fan servir recursos d'organització i d'agrupació per tal de memoritzar comprensivament.
- La capacitat d'adoptar el punt de vista de l'altre els permetrà l'abandonament de tendències egocèntriques (pròpies del pensament i de l'afectivitat infantil) i els ajudarà a descobrir la satisfacció d'establir vincles afectius amb els altres.
- Els grups es fan més estables i produeixen un sentiment de pertinença més profund. Alguns membres del grup es converteixen en líders, mentre que d'altres poden quedar aïllats de la resta de grup.

ORIENTACIONS A LES FAMÍLIES

- Ensenyeu els vostres fills/es a organitzar-se el temps establint un horari funcional i a la vegada flexible que li permeti conèixer en cada moment el que pot fer.
- És important que juguin. El joc també educa, tant el que té regles com el lliure.
- És important marcar uns límits. Això els fa sentir segurs i també a saber gestionar la frustració quan no poden accedir a tot el que ells voldrien.
- En aquesta etapa començaran a tenir petites tasques escolars per fer a casa, ja sigui repassar, acabar algun exercici... Aquestes activitats en un primer moment caldrà orientar-les però cal que mica en mica les ajudes siguin puntuals. Cal que el nen/a se les senti com una responsabilitat pròpia i per tant caldrà que vagi adquirint autonomia en la seva realització.
- És important el vist-i-plau de l'adult quan hagi acabat les tasques o en finalitzar un exercici per tal d'anar-los reconduint, animant i felicitant davant la feina feta.
- Per tal d'obtenir un bon rendiment escolar cal que els vostres fills/es assisteixin a l'escola amb un mínim de 9-10 hores de descans. És important, per tant, tenir un control de les estones en què veuran la televisió, jocs etc. És recomanable una estoneta de lectura individual a vegades, i acompanyada en d'altres una estoneta cada dia, potser un bon moment és quan ja es fa el tancament del dia i abans d'anar a dormir.

TRETS EVOLUTIUS PRIMÀRIA_4t Primària

CARACTERÍSTIQUES PSICOLÒGIQUES I SOCIALS

- Es va configurant la seva personalitat. Ja es comencen a veure amb claredat les seves qualitats i actituds. L'acceptació és molt important, així com recolzar-lo quan veiem que algun treball li costa. Així mantenim el seu interès. Cal animar-lo, fer-li costat, entendre'l i, per tant, tenir empatia amb ell.
- A aquesta edat les nenes són més madures que els nens. Dedicuen gairebé el mateix temps a parlar que a jugar. Es fixen molt en la roba que porten, apareix l'amiga íntima...
- Els nens acostumen a estar més actius, corren tota l'estona, i prefereixen jugar amb grups més que en parelles.
- Perd protagonisme l'autoritat dels adults, i guanya terreny la pròpia autoritat interna del nen, cada cop l'anirà guiant més en les seves accions. Li agrada decidir per ell mateix per actuar. No li agrada que els adults reaccionin amb excessiva autoritat, aplicant la llei del més fort. És important marcar uns límits que no són qüestionables, i dialogar en aspectes de menys importància per tal d'anar-los dotant d'autonomia en la presa de decisions així com les seves conseqüències.
- Mostra entusiasme per les coses i una gran quantitat d'energia física, la qual cosa fa recomanable la pràctica d'algun esport, que faciliti la seva descàrrega i l'autocontrol. A banda l'ajudarà a treballar l'esperit de companyerisme, de superació, l'autoestima etc...
- Després d'un període de joc i d'activitat "desenfrenada" convé deixar uns moments de repòs i calma abans d'exigir-li fer una tasca que requereixi concentració. En aquests moments estarà molt excitat i necessita un temps per recuperar l'autocontrol.
- Té la memòria visual més desenvolupada que l'auditiva. Li és més fàcil recordar coses que ha vist escrites que no pas coses que li han explicat.

ETAPA PRIMÀRIA

Seguint amb una de les constants pedagògiques a la nostra escola, volem destacar la importància de l'educació primària, com una **etapa fonamental i privilegiada** en la formació dels nostres alumnes. En aquesta etapa educativa els nens i nenes troben el marc idoni per adquirir les **competències bàsiques** així com els instruments necessaris per realitzar nous aprenentatges i posar les bases d'una formació personal basada en l'autonomia personal, la responsabilitat, la solidaritat, la llibertat, la participació i el compromís individual i col·lectiu. Tanmateix donem a conèixer els elements bàsics de la llengua, l'entorn geogràfic, la història i les tradicions i, amb aquestes bases, creem el substrat idoni perquè els nostres alumnes puguin participar en la construcció d'un món millor i continuar aprenent al llarg de la vida.

METODOLOGIA

En aquesta etapa la nostra escola té el **compromís de fomentar en l'alumne una actitud activa, curiosa, investigadora i crítica, que mitjançant la comunicació i el treball**, serà la base de la seva formació i de l'adquisició dels seus aprenentatges i coneixements.

La metodologia emprada és de treball per competències la qual cosa ens permet que l'alumnat integri els diferents aprenentatges impulsant la transversalitat dels coneixements i relacionant els diferents tipus de continguts i objectius.

AVALUACIÓ

L'avaluació de l'alumne al llarg del trimestre es fa de manera contínua i global, per tant, es valora el treball diari a l'aula, el seu esforç, la seva implicació i la seva progressió. S'utilitzen diferents instruments d'avaluació per tal de donar resposta a la diversitat dels alumnes i promoure la seva autonomia. Al llarg del trimestre els mestres avaluaran la progressió, l'adquisició de competències, l'actitud en el treball i aula i l'esforç. Les famílies rebreu els informes a través de la plataforma ALEXIA.

Informes

- Informe 1r trimestre: desembre
- Informe 2n trimestre: abril
- Informe 3r trimestre: juny
- Informe Final de Curs: juny

AVALUACIONS EXTERNES

Les proves de **Competències Bàsiques** estan centrades en les competències bàsiques del currículum. L'elabora i organitza el **Consell Superior d'Avaluació del Sistema Educatiu**, té caràcter orientador i formatiu per als centres. **Els resultats no afecten en els resultats acadèmics dels alumnes.**

- **Proves de Competències Bàsiques- 6è de Primària**

RELACIÓ FAMÍLIA ESCOLA

L'agenda és una eina de comunicació família-escola molt important, on es podrà anotar tot el que calgui respecte al nen/a. Els alumnes l'han de portar cada matí a l'escola. És important revisar-la i llegir les circulars. La mestra revisarà diàriament l'agenda i anotarà qualsevol fet important que hagi de comunicar. Totes les notificacions han d'anar signades per saber que la informació s'ha llegit.

També hi ha diferents canals on les famílies podeu veure les activitats que es van fent a les aules. Des dels blocs d'aula, la pàgina web del centre www.santjosep.cat, i les diferents xarxes socials google+, twitter i instgram.

Reunions

Setembre: reunió Inici d'Etapa_famílies de 1r Primària, més Protocol Covid-19.

Octubre: presentació del curs i del Projecte Educatiu de l'escola.

Entrevistes : Les famílies poden sol·licitar entrevista a la tutora sempre que ho creguin convenient sol·licitant-la via agenda/correu electrònic. Es realitzarà una entrevista durant el 2n trimestre per parlar sobre l'evolució acadèmica i personal de l'alumne.

LES MATÈRIES_cicle mitjà

3r i 4t de Primària

Llengua catalana_ 4h/setmana

Mestres: 3r-4t Anabel / Jordi

Consolidem la fluïdesa lectora i la seva comprensió, incidim en l'òptim desenvolupament de l'expressió tan oral com escrita, procurant que s'assoleixi una bona capacitat discursiva a nivell oral, mentre que a nivell escrit es prioritzen la coherència, cal·ligrafia i l'assoliment de les normes ortogràfiques bàsiques del cicle.

Llengua castellana_3h/setmana

Mestres: 3r-4t Anabel / Mercè

Insistim en el foment de la lectura per guanyar agilitat i comprensió, al mateix temps es treballa les normes ortogràfiques i la seva correcta aplicació en textos escrits, aprofitant l'aprenentatge de les diferents tipologies textuais.

Llengua anglesa_3h/setmana
Castro

Mestra: Teresa S / Mar

A través de jocs, diàlegs, activitats orals personalitzades i treballs, els alumnes aprenen a expressar els seus pensaments, emocions, experiències i opinions fen servir tant la comunicació lingüística com la no lingüística. Progressivament, els nens van iniciant converses i participen en diàlegs interactius a l'aula i en contextos quotidians.

Medi social_2h/setmana

Mestres: 3r-4t Anabel / Jordi

Tractem temes com ara els diferents sectors econòmics que predominen a Catalunya, la seva població, la distribució geogràfica (comarques), el relleu; aprofundim en el tema del sistema solar (planetes, via làctea) així com es donen les primeres pinzellades a nivell d'història. Treballem per projectes a 4t: "Comprem i venem".

Medi natural_2h/setmana

Mestres: 3r-4t Anabel / Jordi

Desenvolupem els temes que fan referència als éssers vius (plantes i animals), el cos humà (diferents aparells, hàbits saludables, alimentació), els diferents estats de l'aigua. Relacionem els temes de manera vivencial per d'aquesta manera exemplificar com podem tenir cura del medi ambient. Es treballarà per projecte a 3r: Escola Saludable

LES MATÈRIES_cicle mitjà

Matemàtiques_ 4h/setmana

Mestra: 3r-4t Anabel / Anna R

Consolidem les operacions aritmètiques bàsiques (sumes, restes, multiplicació, divisió i fraccions), incidint en la comprensió i resolució de problemes, així com el càlcul matemàtic. Iniciació en conceptes geomètrics, tractament de gràfics i sistema monetari/decimal en activitats preeminentment de caire competencial i manipulatiu.

Plàstica_2h/setmana

Mestres: 3r-4t Anabel/ Jordi

Introduir diferents tècniques d'expressió i en manualitats, a la vegada que treballaran els corrents artístics de pintors representatius, tan clàssics com contemporanis, per anar assolint cultura artística i visual.

Música_2h/setmana

Mestra: Meritxell

En aquesta etapa es pretén aprofundir una mica més en els aspectes formals de la música, amb activitats més vivencials que comporten moviment, dansa i joc amb d'altres que requereixen un domini més alt de les grafies musicals i les característiques del so. L'audició significativa té un paper molt important així com la interpretació de cançons (cantades, ballades o tocades amb un instrument) més conscient i amb la intenció d'expressar-se. S'introdueix la pràctica d'un instrument de corda fregada gràcies a la possibilitat de participar en el projecte +música. L'objectiu principal es que entenguin la música com a art, cultura i una manera de comunicació, tot coneixent les expressions musicals del nostre entorn i d'altres.

Educació física_ 2h/setmana

Mestre: Jordi

Consolidem el control i la consciència corporal, treballem les habilitats motrius bàsiques, així com iniciem el desenvolupament específic d'algunes capacitats condicionals (velocitat, resistència i flexibilitat), tot fomentant el treball en equip en activitats sobretot de caràcter lúdic i esportiu.

Religió_ 1h/setmana

Mestra: Anabel / Jordi

Conèixer el simbolisme i l'existència de les diferents religions i els valors que totes elles comparteixen. Presentar personatges històrics importants i institucions que, gràcies als seus actes

Activitats complementàries

La finalitat de les **activitats complementàries** és la millora del nivell educatiu del nostre alumnat treballant aspectes que no figuren expressament inclosos en els plans i programes oficials.

Tenen com a finalitat el perfeccionament i l'ampliació de la tasca educativa, cultural i social realitzada pel nostre centre, de manera que es completa el procés de formació dels alumnes mitjançant el desenvolupament de determinats aspectes del nostre projecte educatiu.

A l'escola centrem les activitats complementàries en els següents àmbits:

- les tecnologies de la informació i la comunicació
- l'aprenentatge de les llengües estrangeres –francès i anglès-
- el desenvolupament creatiu-artístic de l'alumnat i
- el desenvolupament de la intel·ligència emocional

Cicle Mitjà: (5 hores/setmana)

- **Informàtica** 1h/setmana
L'alumnat es familiaritza amb el funcionament bàsic de Google i les eines que ens proporciona.
- **STEAM Science** 1h/setmana
Es treballen diversos continguts relacionats amb la ciència, tecnologia, l'enginyeria, l'art i les matemàtiques de manera manipulativa i vivencial.
- **STEAM Robòtica / Benestar emocional** 1h/setmana
La Robòtica desenvolupa en l'alumnat habilitats, capacitats i competències claus a través de la resolució de petits reptes i d'un treball interdisciplinari. (programació per blocs, SCRATCH)
- **Taller multimèdia** 1h/setmana
S'utilitzen aplicacions, pàgines web i altres continguts audiovisuals vinculats amb els aprenentatges de les diferents àrees.
- **Educació emocional** 1h/setmana
L'objectiu és desenvolupar la competència emocional per afavorir la convivència, el coneixement de les pròpies emocions i el treball dels valors d'una manera vivencial i activa. A més a més, es treballarà el Projecte de "Bosc del Lem" i activitats de cohesió de grup/tutoria.

SORTIDES I TALLERS

Sortides/Tallers/xerrades

<p>OBSERVATORI DE PUJALT 1 de desembre</p>	<p>CM</p>	<p>Coneixement del Medi Natural i Social Educació Física</p>	<ul style="list-style-type: none"> . Conèixer l'observatori i les energies renovables. . Gaudir del paisatge i visitar els aerogeneradors amb un passeig en bicicletes.
<p>GIMCANA PER LA TARRACO ROMANA (Tarragona) 11 de març</p>	<p>3è + 5è</p>	<p>Coneixement del medi Educació en valors Llengua catalana</p>	<ul style="list-style-type: none"> . Conèixer de primera mà l'època romana a través del joc i la cooperació. . Gaudir dels coneixements impartits a l'aula en la pràctica.
<p>COLÒNIES A "CAN MASSAGUER" (Breda) 6, 7 i 8 d'abril</p>	<p>4t + 6è</p>	<p>Llengua estrangera: anglès Educació emocional Expressió lingüística Educació física Coneixement del medi</p>	<p>Fomentar l'autonomia personal i afavorir la cohesió de grup. Convivre amb la resta de companyes/-s en un entorn diferent a l'habitual. Dur a terme activitats engrescadores de caire lúdico-educatiu.</p>
<p>CIRC CRIC (St Esteve de Palautordera) 25 de maig</p>	<p>CM</p>	<p>Coneixement del Medi Educació Física</p>	<ul style="list-style-type: none"> . Gaudir d'una jornada lúdica i educativa que combina el circ amb la natura, fent partícips als alumnes de l'esperit de la màgia del circ. -Descobrir, jugar, somiar, riure, compartir i aprendre GAUDINT.

Espectacle musical: "Quotidiafonismes". Auditori Municipal de Vilafranca. 17 de novembre del 2021.

Educació Vial. Organitza: Policia Local Vilafranca. 3 i 7 de març del 2022.

Participació a la Fira Musical. Data a concretar.

Taller "Quina calor!". 17 de febrer del 2022 (només 4t PRI.)

RECORDATORIS _ Primària

Puntualitat: cal que els alumnes siguin puntuals no sols per ells sinó per a la resta de companys que sí han arribat a l'hora. Tothom podem tenir un dia en el que arribem tard però no podem permetre que sigui un costum, sigui per la raó que sigui.

La puntualitat és un hàbit que cal treballar des de ben petits. És necessari que des del primer dia s'adonin que **la manca de puntualitat trenca el ritme de treball de classe.**

- Els alumnes de 1r, 2n, 3r i 4t de Primària han de portar **la bata** de l'escola.

Absències: Davant de qualsevol absència és important que les famílies aviseu via agenda al tutor/a. En cas que sigui una absència no programada, cal que aviseu a primera hora trucant al telèfon de l'escola.

Avisos: Preguem que aviseu per escrit de qualsevol incidència que es presenti: si no es fa esport, o activitats extraescolars, si cal fer règim especial... i sobretot, si la sortida no es fa de la forma habitual (persona que acompanya, canvi d'hora...). En els cas de no fer alguna activitat durant un període llarg de temps com ara Educació Física o Natació, pregaríem ens portessin un justificant mèdic.

Agenda: Qualsevol tipus de notificació caldrà que estigui per l'agenda: un retard, faltat un dia, sortir abans d'hora... Cal que els nens sàpiguen que porten una nota a l'agenda i que l'han d'ensenyar als mestres. Qualsevol nota ha de tornar signada per les famílies. Quan les circulars sigui conjuntes (iguals per a tota l'escola) es farà arribar a través de l'agenda del germà petit. És important que retorneu les butlletes signades el més aviat possible, donat que la recollida d'aquestes és necessària per a començar qualsevol tràmit (reserva places per a l'autocar, per al teatre etc.)

Medicaments:

- Funcionament: quan un nen es fa mal, la primera valoració la fa els mestres. Si es creu convenient es truca als pares perquè els vingueu a buscar i si és necessari es porta l'alumne als serveis mèdics, centre amb el qual l'escola té contractada una assegurança.
- Medicaments: són personals i intransferibles. Cal que posin el nom, l'hora i la dosi a administrar. Des de l'escola no es poden administrar medicaments als nens, és per això que si

el nen s'ha de prendre algun xarop, pastilla, etc. s'ha de fer arribar (juntament amb el medicament):

- 1 L'autorització de l'escola complimentada (la trobareu a la pàgina web de l'escola www.santjosep.cat) i signada per la família
- 2 La recepta mèdica a on s'especifiqui tota l'administració (fotocòpia)

Aniversaris: Degut a la pandèmia causada pel covid-19 no es podrà portar esmorzar.

Dia de la fruita: Dimecres. La resta de dies fer un esmorzar saludable.

Fins a 2n de Primària no es permet l'ús de motxilles amb carro. A partir de 3r es poden portar, tot i que recomanem les motxilles sense rodes pel fet d'incrementar el pes d'aquestes.

Excursions: Són activitats recomanables que es realitzen fora del centre per tal de complementar i aprofundir continguts des d'una experiència més propera i pràctica. Cal portar el xandall de l'escola i evitar portar diners, tablets, càmeres de fotos... ja que es perd la part vivencial de la sortida.

Vestimenta: La vestimenta per anar a l'escola ha de ser apropiada per a la funció que s'hi desenvolupa. Cal ensenyar a l'alumnat que a cada situació i ambient cal mostrar una imatge apropiada i un respecte per a les persones que en formen part.

És obligatori l'ús de l'equipament esportiu de l'escola els dies d'Educació Física.

Comunicació família-escola: Davant de qualsevol dubte o problema que es vulgui manifestar cal utilitzar les vies de comunicació de l'escola. L'alumne pot parlar amb el tutor davant de qualsevol problema que li sorgeixi, així com els pares davant de qualsevol dubte o angoixa que se us pugui plantejar. Si fos necessari, seria el tutor/a qui transmetria la informació a la cap d'estudis corresponent o a l'equip directiu.

SALUT

Medicaments:

- Funcionament: quan un nen es fa mal o no es troba bé, es trucarà a la família si es considera necessari. Es valorarà amb la família si cal portar-lo a un centre sanitari o venir-lo a buscar. L'escola té contractada una assegurança mèdica per l'alumnat (atenció mèdica als Serveis Mèdics Penedès).
- Medicaments: són personals i intransferibles. Cal que posin el nom, l'hora i la dosi a administrar. Des de l'escola no es poden administrar medicaments a l'alumnat, és per això que si s'ha de prendre algun xarop, comprimit etc. s'ha de fer arribar, juntament amb el medicament, l'autorització de la família i la recepta mèdica a on s'especifiqui tota l'administració.
- Degut al protocol COVID, si un alumne/a té febre cal que se'l vingui a buscar immediatament, per tant, no es pot administrar paracetamol a cap alumne aquest curs.
- Alumnat amb al·lèrgies alimentàries i/o al làtex. Cal que ompliu un full de recollida d'informació per aquest tipus d'alumnat (si no heu fet abans o a variat la seva condició) i reviseu que la seva medicació que ens heu deixat a l'escola no estigui caduca o obsoleta. Parleu amb el tutor/ a si necessitéssiu revisar aquesta informació.