

PROJECTE EDUCATIU

ESCOLA

SANT JOSEP



ORGANITZACIÓ del CENTRE

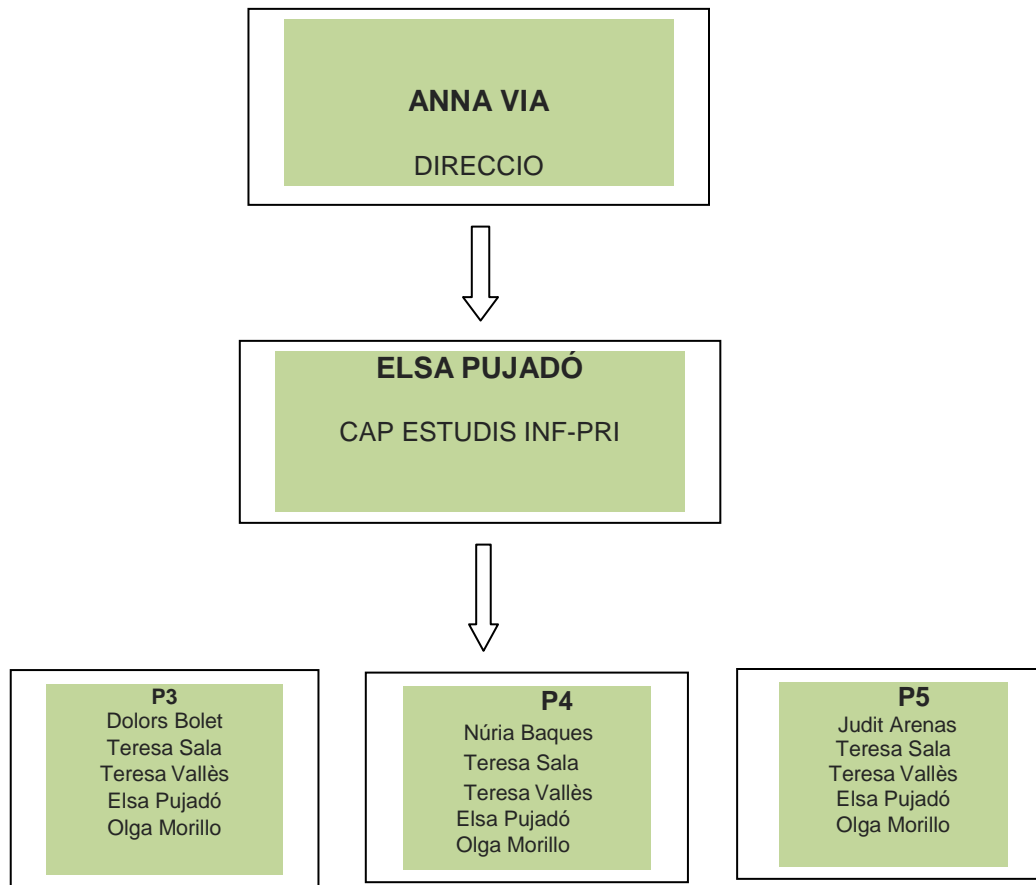
Estructura Organitzativa

L'entitat titular de l'escola és la **Fundació Escolar Sant Josep** tenint com a objectiu l'ensenyament i aquelles activitats pròpies del món educatiu. L'escola Sant Josep és una escola concertada, catòlica, seglar i arrelada a la realitat sòcio-cultural de Catalunya.

Consell Escolar		Equip Directiu	
President	Anna Via Garcia	Representant Titular	Rosa Rafecas Ferrer
Representants Titularitat	Montserrat Badia Rosa Rafecas Josep Batet	Directora	Anna Via Garcia
		Cap Estudis INF-PRI	Elsa Pujadó Rodríguez
		Cap Estudis ESO	Gemma Marsó Garcia
Representants Professorat	Mar Castro Teixidó Gemma Marsó Anabel Pardina <i>*vacant</i>	Secretària	Elvira Masip Rius
		Cap Tecnològic	Daniel Cordero Astudillo
		Equip de Coordinadors	
		Pastoral	Roser Uberti Parellada
Representants Pares i mares d'alumnes	Josep Ribera Sivill Jordi Ravell Carbó Gemma Martín Patricia Salvador	Lingüístic	Joan Sonet Mitjans
		Convivència i coeducació	Mar Castro Teixidó
		TIC	Daniel Cordero Astudillo
		Pinya/Ambientació	Teresa Vallès Sogas
Representant Ad. i Serveis	Elena Ríos Ruíz	Festes	Teresa Sala Trullàs
Representants Alumnes	<i>*vacants</i>	Orientació Escolar	Núria Sabaté

*En el sector de representants de professorat i alumnat queda vacants fins a les noves eleccions previstes pel desembre del 2021, ja que els representants del sectors ja no treballen al centre o ja no en són alumnes i no hi ha suplents en el seu sector.

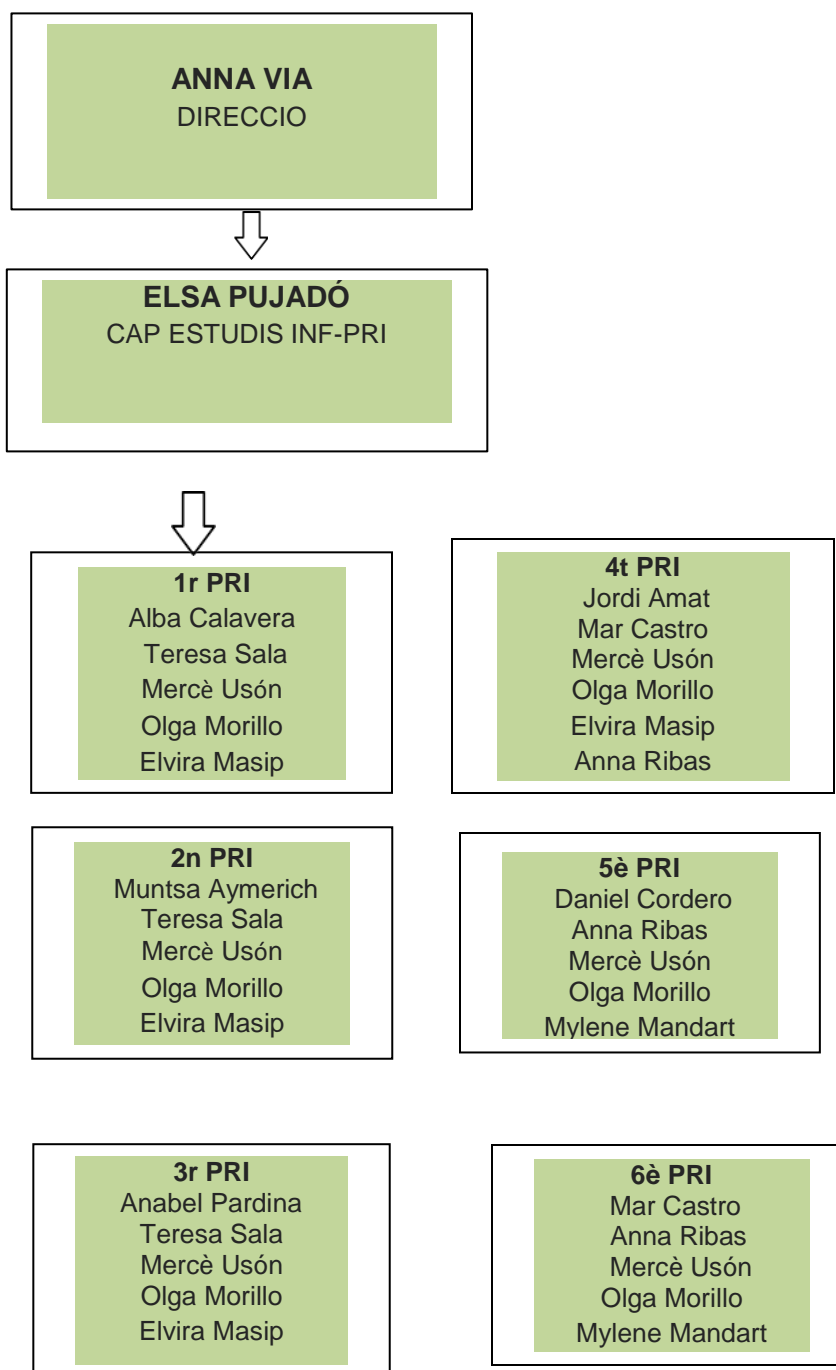
Estructura Organitzativa infantil



Personal d' atenció educativa

Núria Sabaté
Cristina Esteban

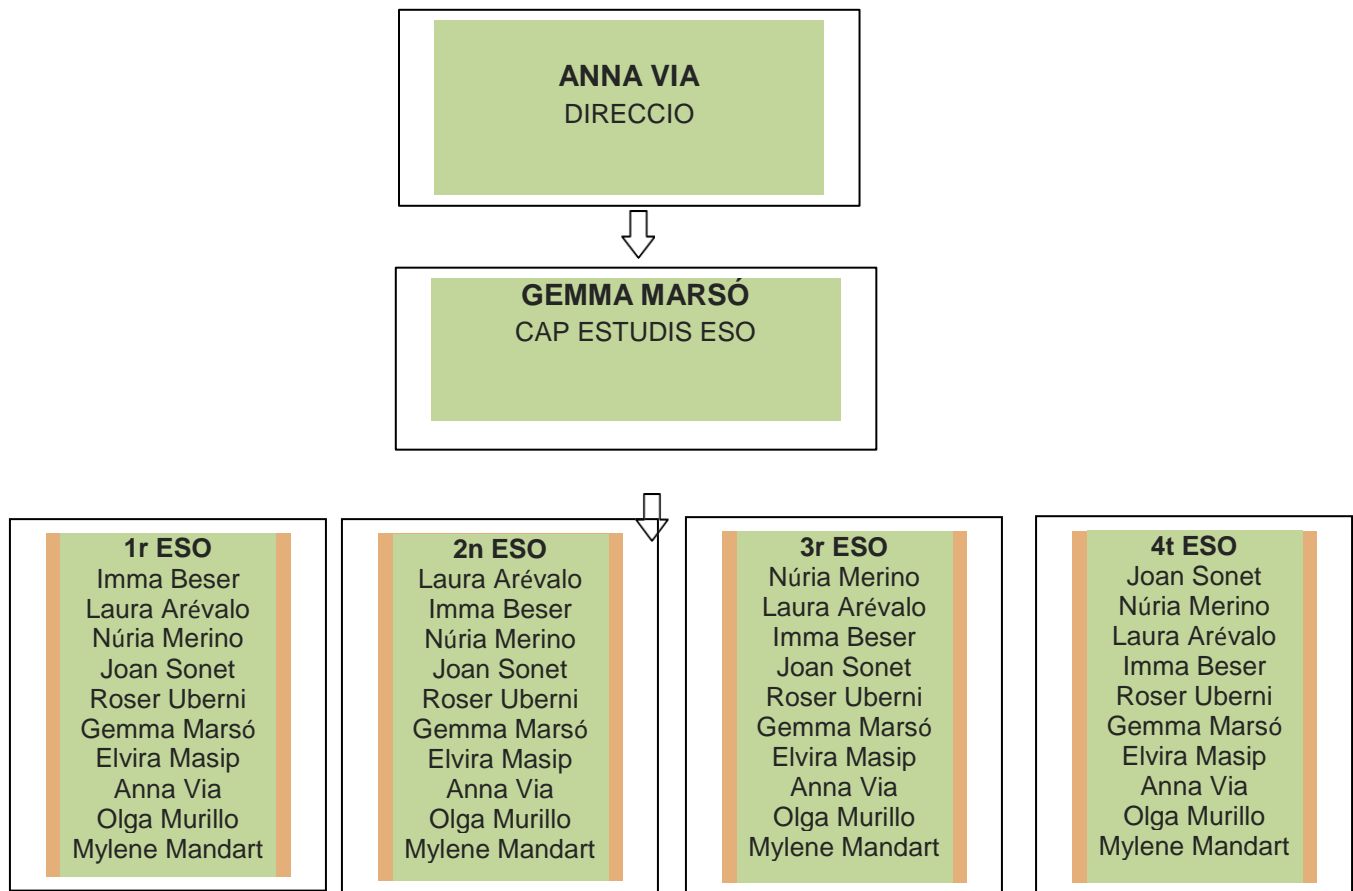
Estructura Organitzativa Primària



Personal d' atenció educativa

Núria Sabaté
Elsa Pujadó

Estructura Organitzativa ESO



Personal d' atenció educativa

Núria Sabaté

Matrícula curs escolar

Infantil	Tutoria	Matrícula
P3	Tutora: Dolors Bolet	25
P4	Tutora: Núria Baques	21
P5	Tutora: Judit Arenas	26
	Total:	72

Primària	Tutoria	Matrícula
1r	Tutora: Muntsa Aymerich	26
2n	Tutora: Alba Calavera	26
3r	Tutora: Anabel Pardina	27
4t	Tutor: Jordi Amat	28
5è	Tutor: Dani Cordero	27
6è	Tutora: Mar Castro	27
	Total:	161

ESO	Tutoria	Matrícula
1r	Tutora: Imma Beser	30
2n	Tutora: Laura Arévalo	28
3r	Tutora: Núria Merino	30
4t	Tutor: Joan Sonet	33
	Total:	120

HORARI I CALENDARI

Horari curs escolar 2021-22

- Etapes d'INFANTIL i PRIMÀRIA: Matins de 9 a 13 hores / Tardes de 15 a 17 h (amb intervals i esglaonats)
- Etapa de SECUNDÀRIA : Matins : - dilluns i dimecres de 8.15 a 13.30 hores
- dimarts, dijous i divendres de 8.15 a 13.00 hores
Tardes: - de dilluns a divendres: de les 15 a les 16.45 hores

Calendari curs escolar

✓ Calendari escolar

- **Inici de classes** a les etapes d'Educació Infantil, Educació Primària, i Educació Secundària
Obligatòria: **13 de setembre, dilluns.**
- **Final de classes** a les etapes d'Educació Infantil, Educació Primària i Educació Secundària
Obligatòria: **el dia 22 de juny, dimecres.**

✓ Períodes vacacionals:

- **Nadal**: del 23 de desembre de 2021 al 7 de gener de 2022, ambdós inclosos.
- **Setmana Santa**: de l'11 d' abril al 18 d'abril de 2022, ambdós inclosos.
- **Jornades continuades**: 22 de desembre del 2021 i el 22 de juny de 2021 (*aprovades ple consell escolar del centre en data 28 de maig de 2019*)
- **Festius de lliure disposició**:
 - 1r trimestre_ **11 d'octubre 2021 / 7 de desembre 2021**
 - 2n trimestre_ **28 de febrer 2022 / 18 de març 2022**
 - 3r trimestre_ **29 d'abril 2022**
- Per a l'any 2022 tindran consideració de **festius** els que determini la disposició del Departament d' Empresa i Coneixement.

*Tingueu en compte que per a l'any 2022 el dia **6 de juny**, dilluns de Pasqua granada, es considera festiu.

Festes pròpies de l'escola

FESTES PRÒPIES	DATA
Festa Major (INF i CI)	Divendres 17 setembre
La verema (INF, CI i CM)	Divendres 24 setembre
La castanyada/ tardor	Divendres, 29 octubre
Mare Ràfols + "xocolatada"	Dijous , 4 de novembre (ESO i CS) Divendres, 5 de novembre (INF, CI i CM) + "xocolatada"
Dia de la ciència	Dimecres, 17 de novembre
Sta. Cecília	22 de novembre, dilluns
Festival de Nadal	Dijous, 16 de desembre (a confirmar)
Dia de la Pau (DENIP)	31 de gener, dilluns (30 gener)
Carnaval	25 de febrer
Sant Jordi	22 d'abril
Cultural Week	A determinar
Jornada esportiva INF	A determinar
Jornada esportiva CI	A determinar
Jornada esportiva CM i CS	A determinar
Jornada esportiva ESO	A determinar
"Celebració fi de curs"	A determinar
Graduació 4t ESO	A determinar

OPCIONS PREFERENTS, curs 2021-2022

En aquest apartat recollim les propostes que a la nostra escola constitueixen aspectes prioritaris per a l'acció educativa en el seu conjunt per aquest curs 2021-22.

Aquest curs ens hem plantejat com a Opcions Preferents de centre:

a. Potenciar les vocacions en l'àmbit científic - tecnològic

Objectius:

- Augmentar les vocacions científicotecnològiques i matemàtiques, especialment en dones i contextos socials desfavorits.
- Incrementar l'aplicació de metodologies d'aprenentatge transversal, generadores i vehiculars de coneixement compartit entre els diferents àmbits STEAM que fomentin el pensament crític i la creativitat.
- Participació de l'escola en el programa d'innovació del Departament d'Educació STEAMcat.

b. Contribuir a l'èxit personal, acadèmic i social de tot l'alumnat mitjançant la millora d' aspectes relacionats amb la convivència en la comunitat educativa (alumnat i famílies).

Objectius:

- Assegurar i garantir la participació, la implicació i el compromís de tota la comunitat escolar.
- Ajudar l'alumnat a relacionar-se amb si mateix, amb els altres i amb el món.
- Fomentar la mediació escolar i la cultura del diàleg com a eina bàsica en la gestió del conflicte.

SALUT

Medicaments:

- Funcionament: quan un nen es fa mal o no es troba bé, es trucarà a la família si es considera necessari. Es valorarà amb la família si cal portar-lo a un centre sanitari o venir-lo a buscar. L'escola té contractada una assegurança mèdica per l'alumnat (atenció mèdica als Serveis Mèdics Penedès).
- Medicaments: són personals i intransferibles. Cal que posin el nom, l'hora i la dosi a administrar. Des de l'escola no es poden administrar medicaments a l'alumnat, és per això que si s'ha de prendre algun xarop, comprimit etc. s'ha de fer arribar, juntament amb el medicament, l'autorització de la família i la recepta mèdica a on s'especifiqui tota l'administració.
- Degut al protocol COVID, si un alumne/a té febre cal que se'l vingui a buscar immediatament, per tant, no es pot administrar paracetamol a cap alumne aquest curs.
- Alumnat amb al·lèrgies alimentàries i/o al làtex. Cal que ompliu un full de recollida d'informació per aquest tipus d'alumnat (si no heu fet abans o a variat la seva condició) i reviseu que la seva medicació que ens heu deixat a l'escola no estigui caduca o obsoleta. Parleu amb el tutor/ a si necessitéssiu revisar aquesta informació.

LES MATÈRIES: 4t d'ESO

Matèries comunes, optatives i complementàries

LLENGUA CATALANA_ 3h/set/curs. Professor: Joan Sonet Mitjans

Al 4t i darrer curs de l'etapa, l'objectiu és refermar l'adquisició de les destreses lingüístiques bàsiques de l'alumnat dels tres cursos anteriors fins a fixar-la i continuar amb l'evolució dels aprenentatges, tot buscant un nivell d'abstracció lingüística que permeti a l'alumnat entendre i interpretar textos complexos de les diverses tipologies, així com crear-ne de propis i interpretar comunicacions lingüístiques tinguin l'origen lingüístic (literari, periodístic, expositiu, etc.) que tinguin. El recull de destreses adquirides al llarg del quart curs d'ESO han de permetre a l'alumnat dirimir els paràmetres bàsics de composició textual (adequació, correcció, coherència i cohesió), desenvolupar sòlidament la competència en comprensió lectora, en expressió escrita i oral i en la sensibilitat lingüística, així com també motivar el foment de l'aparició del pensament crític convertit en expressió mitjançant les eines treballades i a partir de textos literaris.

Pla lector:

- Raquel Autor: Isabel Clara Simó Editorial: Columna
- Paraules emmetzinades Autor: Anna Tortajada Editorial: QUaderns Crema
- Mil cretins Autor: Quim Monsó (Contes escollits)

LLENGUA CASTELLANA_ 3h/set/curs. Professor: Roser Uberni Parellada

Els alumnes de 3r i 4t d'ESO disposen del llibre en format digital.

En aquests cursos es valora la competència de saber crear qualsevol tipus de text i en l'ús dels connectors, per altre banda s'aprofundeix en la comprensió lectora així com es fomenta l'esperit crític . S'estudia la literatura del segle XVIII fins l'actualitat,s'estudien moviments, obres i autors més significatius treballant molt especialment algunes generacions importants del segle XX. També haurem de saber analitzar l'oració composta tenint en compte totes les variables. Les bases de coneixement per a saber comprendre textos literaris i s'estudien moviments, obres i autors més significatius.

També treballarem l'oralitat i la facilitat en saber comunicar correctament. Ho fem presentant notícies i amb petits treballs que han de presentar a la classe.

El pla lector pretén promoure l'hàbit lector entre els joves. Ho fem llegint llibres que pensem poden despertar el seu interès i curiositat. La finalitat és aconseguir persones que gaudeixin llegint.

Pla lector:

- Supervivientes detrás de las cámaras Autor: Arturo Padilla. Editorial: Anaya.
- La casa de Bernarda Alba Autor: F. García Lorca Editorial: Austral

LLENGUA ANGLESA_ 3h/set/curs. Professor: Anna Via Garcia / Mylène Mandart Des de la matèria de llengua anglesa, es planteja un aprenentatge competencial i significatiu que ajudi al desenvolupament de les destreses de comunicació oral, comprensió lectora i expressió escrita, i també a la pràctica del vocabulari i la gramàtica.



L'avaluació és contínua (treball a l'aula, tasques a casa, atenció i participació en el dia a dia) amb un examen al finalitzar cada unitat.

Els alumnes han d'adquirir al llarg curs el nivell B1-B2 del Marc europeu comú de referència per a les llengües del Consell d'Europa. Aquesta matèria disposa d'un desdoblament per tal de poder reduir ràtios i millorar l'adequació dels diferents ritmes d'aprenentatge.

Els alumnes disposen d'un llibre digital (workbook) disponible a la web <http://webbook.burlingtonbooks.com/Login>

MATEMÀTIQUES_ 4h/set/curs. Professor: Gemma Marsó Imma Beser Andreu

Durant les hores de matemàtiques es treballen els continguts dels diferents blocs de l'àmbit matemàtic a partir del treball i la pràctica en diverses activitats, començant per resolutives i finalitzant amb activitats més creatives i competencials a on cada alumne/a ha de posar de manifest en les resolucions dels diferents problemes, estratègies i iteracions de càlcul que han anat assolint al llarg de l'etapa. Els alumnes aprenen que hi ha diversitat de camins matemàtics per arribar a una solució, així com argumentar el perquè de la solució que han trobat o l'anàlisi de l'adequació d'aquesta. Escoltant diferents maneres de plantejar el problema o de la diversitat de procediments de càlcul utilitzats pels companys/es del grup ajuden en la millora de la competència matemàtica tan important tant per encarar els estudis posteriors, afrontar problemes d'altres matèries científiques com per a formar ciutadans i ciutadanes que coneguin el món en què viuen i que siguin capaços de fonamentar els seus criteris i les seves decisions, així com adaptar-se als canvis, en els diferents àmbits de la seva vida.

L'avaluació és contínua i es tenen en compte les diferents activitats i treball a l'aula, produccions que van elaborant els alumnes al llarg del curs, així com proves evaluatives que es realitzen al final de cada unitat didàctica.

Els alumnes utilitzen el llibre de l'editorial Baula en format paper i en format digital. Aquest últim conté activitats que fan que els alumnes desenvolupin la competència digital de manera interdisciplinària.

Aquesta matèria disposa d'un desdoblament amb un nombre reduït d'alumnes per tal de donar suport als alumnes que ho necessitin i permetre poder treballar els continguts adequant-se als diferents ritmes d'aprenentatge.

CIÈNCIES SOCIALS_ 3h/set/curs. Professor: Núria Merino Martin

Des de l'àrea de Ciències Socials es treballaran els diferents continguts intentant aconseguir la màxima motivació per par de l'alumnat a través d'eines com:

- Relacionar el passat amb fets actuals, potenciant així la curiositat dels alumnes en l'aprenentatge.

- Es realitzaran diversos treballs col·laboratius, en que els alumnes intercanviaran coneixements i habilitats, es promourà la tolerància vers les idees dels altres i la capacitat d'organització del grup així com el compromís en el treball de cada un dels membres.
- Potenciarem la participació a partir de debats sobre temes curriculars que puguin ser engrescadors per a els alumnes.
- La descoberta conjunta promovent les aportacions a partir d'experiències personals (viatges, testimonis familiars, etc.) relacionades amb els tems que treballem que pugui fer cada alumne.
- Flexibilitzarem el ritme de treball així com els continguts per tal que cada alumne pugui seguir correctament els aprenentatges. A l'aula conviuran dos llibres de text amb continguts paral·lels però amb diferent grau d'aprofundiment.
- Utilització de les noves tecnologies com a mitjà per acostar-nos als diferents continguts (visites virtuals, jocs d'història o geografia, presentacions interactives, reportatges ...).
- Treballarem la sensibilitat vers l'art propi del període històric que es treballi a l'aula.
- Treballarem l'hàbit lector a partir de textos contextualitzats en l'etapa treballada.
- Ens acostarem a la terrible situació del l'holocaust nazi a partir del visionat i posterior anàlisi de la pel·lícula "La llista de Schindler".

Ens proposem en tot moment potenciar alumnes actius, creatius i reflexius. Pensem que es tracta d'una matèria bàsica per tal que l'alumne pugui anar configurant la seva pròpia concepció del món a partir d'un esperit crític però sempre fonamentat en una base de coneixements prou sòlida.

OPTATIVA ESPECÍFICA: FÍSICA I QUÍMICA_ 3h/set/curs. Professor: Laura Arévalo Domingo

El quart curs d'ESO està organitzant al voltant de dos blocs. El primer es basa en l'observació del moviment de les forces i el moviment que pateixen els objectes, així com del seu canvi d'estat en funció dels canvis d'energia. En el segon bloc s'estudia la matèria i el seus canvis.

Per tal d'assolir els continguts de l'assignatura es realitzen diversos projectes (ABP, estudis de CAS...) que incideixen especialment en les habilitats científicotecnològiques.

L'avaluació és contínua i es tenen en compte les diferents produccions que van elaborant els alumnes al llarg del curs (articles científics, pòsters científics, presentacions de productes...) així com proves evaluatives que es realitzen al final de cada unitat didàctica.

Els alumnes utilitzen els llibres digitals de l'Editorial Science Bits que contenen diferents simuladors i laboratoris virtuals que fan que els alumnes desenvolupin la competència digital de manera interdisciplinària.

OPTATIVA ESPECÍFICA: TECNOLOGIA_ 3h/set/curs. Professor: Gemma Marsó Garcia

En aquesta matèria l'alumnat ha de centrar el seu treball en les tecnologies de control aplicades a entorns propers o estudiats anteriorment, com ara l'habitatge o un procés industrial proper. Els seus continguts se centren en: l'electrònica, pneumàtica i hidràulica, la tecnologia de la comunicació, el dibuix assistit per ordinador i control i automatització. En cadascuna de les unitats es combina una part

teoria i de càlcul amb una d'experimental, a través dels materials de "LEGO set per pneumàtica" , "entrenador d'electrònica", programa "SketchUp" per al dibuix assistit per ordinador, i les "pràctiques "d'Scratch for Arduino" per a la robòtica i programació.

L'avaluació serà contínua, és a dir es tindrà en compte el treball de l'alumnat al llarg de tot el trimestre i la seva evolució.

OPTATIVA ESPECÍFICA: ARTS AND CRAFTS_ 3h/set/curs. Professor: Gemma Marsó García

La matèria vol posar en pràctica, a partir de diferents projectes i activitats, l'ús de tècniques i materials ja treballats al llarg de l'etapa i introduir-ne de nous per tal de poder enriquir els recursos dels que pot disposar l'alumne/a a l'hora d'utilitzar la imatge com a recurs comunicatiu. Aquest treball, a vegades individual, a vegades en equip, fomenta la creativitat, el coneixement propi i també compartit de diferents maneres de treballar i encarar un projecte creatiu, fomentant la planificació del treball, l'esboç i l'enquadrament per tal de buscar una solució buscada i veure si aquesta compleix amb el que s'havia proposat.

EDUCACIÓ FÍSICA _ 2h/set/curs. Professor: Elvira Masip Rius

A l'educació física existeix un bloc de continguts vertebrador que fa referència a la condició física i la salut. L'alumnat ha d'acabar la seva escolaritat obligatòria coneixent com funciona el seu cos i sabent què ha de fer per mantenir-lo en forma, en vistes a consolidar tot un seguit d'hàbits saludables que l'acompanyin sempre i també per superar-se a si mateix.

També es treballa de manera important la competència social i ciutadana. Les activitats esportives, sobretot les col·lectives, són una excel·lent oportunitat per reproduir un escenari on es manifesten actituds i valors de la vida en societat: la integració; el respecte a unes normes, als companys i companyes, als adversaris, a les diferències; la solidaritat; el treball en equip; la cooperació; l'acceptació de les pròpies limitacions individuals; l'assumpció de responsabilitats dintre del grup; el joc net, etc.

L'avaluació és continuada i segons els blocs de continguts tractats es faran proves per mesurar les capacitats treballades al final de cada trimestre.

RELIGIÓ: _ 1h/set/curs. Professor: Roser Uberti Parellada

L'àrea de religió en l'ESO està plantejada a l'escola com un àrea de coneixement i aprofundiment de la història de la religió i el seu coneixement però no com un àrea de catequesi. A 4t d'ESO es treballa els valors que tota religió ha de fomentar i es treballa a través de pel·lícules d'actualitat i unes fitxes d treball després de les pel·lícules.

OPTATIVA ESPECÍFICA: EMPRENEDORIA_ 3h/set/curs. Professor: Elvira Masip Rius

Emprendre és una competència que està recollida en la pràctica totalitat de les recomanacions legislatives nacionals i internacionals. Va molt més enllà d'una matèria: és una combinació de coneixements, de capacitats i d'actituds.

Aquest curs els alumnes podran:

- Conèixer i reconèixer les competències emprenedores, les tendències laborals i les demandes del mercat de treball.
- Saber quins coneixements, habilitats i destreses van associats a les professions i llocs de treball i iniciar-se en els conceptes bàsics d'economia.
- Però sobretot, al llarg del curs han de dissenyar i treballar un projecte emprenedor, (sigui social, empresarial o cultural) i descobrir habilitats i interessos propis que facin possible començar a dibuixar un primer itinerari professional.

OPTATIVA ESPECÍFICA: FRANCÈS_ 3h/set/curs. Professor: Mylène Mandart

L'objectiu d'aquest curs és, per una banda adquirir el nivell B1+ del marc europeu de referència i, per l'altra, descobrir continguts socio-històrics, artístics i literaris relacionats amb la llengua francesa. A partir d'aquest any es proposarà l'ús de material en versió original, tant articles i material de lectura com l'escolta de documents audio-visuals actuals del propi país, per descobrir més en profunditat la literatura i fomentar així la lectura en llengua francesa. Es treballarà també la lectura d'un llibre en llengua francesa.

Amb la finalitat d'adquirir el nivell d'idioma requerit es plantejarà un aprenentatge basat en les competències lingüístiques (comprensió lectora, comprensió oral, expressió escrita, expressió oral i interacció oral) i també en les competències digitals, socials i cíviques, consciència i expressions culturals, així com la competència de la iniciativa i de l'esperit emprenedor.

Els alumnes disposen d'un llibre i d'uns complements digitals al classroom.

L'avaluació és formativa (continua), treball a l'aula, tasques que es duen a terme cooperativament, participació oral, tasques interactives a través del Classroom i projectes finals per cada unitat didàctica.

OPTATIVA ESPECÍFICA: LLATÍ_ 3h/set/curs. Professor: Núria Merino

Es tracta d'un primer contacte amb la llengua llatina. Començarem a descobrir aquesta llengua des de zero i anirem aprofundint fins aconseguir que els alumnes sigui capaços de traduir correctament textos amb certa complexitat.

Justificarem l'estudi de la mateixa relacionant-la amb la nostra llengua actual i fent-los adonar de que les llengües romàniques en són una evolució directa.

Els alumnes aprendran a declinar noms i adjectius, a conjugar verbs i a comprendre el vocabulari més bàsic.

També ens acostarem a temes mitològics i descobrirem les petjades que ha deixat l'imperi romà en el nostre entorn més proper.

Per tal d'acostar-nos a la Roma imperial veurem la pel·lícula "Gladiator" i en farem un posterior anàlisi.

OPTATIVA ESPECÍFICA: BIOLOGIA_ 3h/set/curs. Professor: Imma Beser

La matèria té com a objectiu que l'alumnat sigui capaç d'aplicar els coneixements científics, resoldre problemes de la vida quotidiana, prengui decisions amb criteris científics, desenvolupi hàbits de vida saludables, esdevingui actiu en el treball col·laboratiu, tingui capacitat de reflexió crítica i argumentació científica. Per tal d'aconseguir-ho es realitzen activitats experimentals al laboratori (investigacions, extracció ADN, observació de mitosi en arrels de ceba...) combinades amb d'altres basades en l'ús d'entorns digitals (realització de vídeos...), procurant situar-les en un context real i treballant en grup cooperatiu amb l'objectiu de diversificar les tasques per tal d'incrementar la motivació i adquisició de les competències bàsiques de l'alumnat.

TREBALL PER PROJECTES (ABP)

- SERVEI COMUNITARI :

Temporització : al llarg del curs 2021-2022. Novetat del curs de 4t d'ESO. L'esperit d'aquesta matèria, ja normativa des d'aquest mateix curs després de 5 anys d'optativitat dels centres, és obrir una finestra en l'entorn acadèmic per a què l'edat de segon cicle de l'etapa detecti aspectes de la societat als quals pot contribuir, des del voluntariat, a la seva millora. En aquest sentit, ens plantejem col·laboracions en el marc de l'intercanvi generacional (participacions en residències d'àvies), en la col·laboració internacional (campanya de l'ampolla, organitzada per Joves Cristians de Vilafranca) i d'entorn de la comunitat educativa (activitat d'alfabetització digital per a avis i àvies de l'escola) i d'entorn immediat (Rebost Solidari de l'Alt Penedès). El desenvolupament del curs està molt lligat a com evolucioni la pandèmia i a les possibilitats reals que es manifestin de desenvolupar aquestes activitats.

Activitats complementàries

La finalitat de les **activitats complementàries** és la millora del nivell educatiu del nostre alumnat treballant aspectes que no figuren expressament inclosos en els plans i programes oficials.

Tenen com a finalitat el perfeccionament i l'ampliació de la tasca educativa, cultural i social realitzada pel nostre centre, de manera que es completa el procés de formació dels alumnes mitjançant el desenvolupament de determinats aspectes del nostre projecte educatiu.

A l'escola centrem les activitats complementàries en els següents àmbits:

- les tecnologies de la informació i la comunicació
- l'aprenentatge de les llengües estrangeres –francès i anglès-
- el desenvolupament creatiu-artístic de l'alumnat i
- el desenvolupament de la intel·ligència emocional



- **Taller multimèdia _ De 1r a 4t d'ESO _ 1h/setmana curs**

La matèria de taller multimèdia pretén preparar l'alumnat per desenvolupar-se en un marc adaptatiu; més enllà d'una simple alfabetització digital centrada en l'ús d'eines que quedaran obsoletes en un curt termini de temps, és necessari dotar dels coneixements, destreses i aptituds per facilitar un aprenentatge permanent al llarg de la vida, de manera que els alumnes puguin adaptar-se amb versatilitat a les demandes que sorgeixin en el camp de les Tecnologies de la informació i comunicació.

- **Active English/English Culture _1h/set/curs**

Aquesta matèria pretén aprofundir i millorar la competència comunicativa en llengua anglesa de cada alumne. A través d'aquesta matèria es proposarà descobrir i adquirir continguts socio-culturals, artístics i literaris en relació a la llengua anglesa i els països de parla anglesa. Es treballarà a partir del visionat de pel·lícules, lectura de llibres i articles i materials digitals i tasques que trobaran al classroom.

Les lectures que es treballaran aquest curs seran :

- The Secret Diary of Adrian Mole
- (de lliure elecció)
- (de lliure elecció)

- Les Activitats Educatives Complementàries programades per l'escola formen part intrínseca del nostre projecte educatiu, i són un fet diferencial entre les diferents escoles donant una qualitat que traspasa els ensenyaments merament curriculars; **es realitzen en el marc de l'horari escolar.**
- El fet d'incorporar aquestes activitats ens dona la possibilitat de disposar d'un temps educatiu per desenvolupar programes d'innovació que representen, d'una manera objectiva, un guany diferencial dins del nostre Projecte Educatiu de Centre aconseguint un ensenyament de major qualitat.
- Les activitats educatives complementàries són programades per l'equip directiu de l'escola, i les quotes corresponents, que han de pagar les famílies, són aprovades pel Consell Escolar i autoritzades per l'Administració Educativa.

RECORDATORIS – Etapa ESO

- **Puntualitat:** cal que els alumnes siguin puntuals, no sols per ells sinó per a la resta de companys que sí han arribat a l'hora. Tothom pot tenir un dia en el que arribem tard però no podem permetre que sigui un costum, sigui per la raó que sigui. A més a més, aquest curs les entrades de tots els alumnes de l'escola són esglaonades, per tant, un alumne que no arriba a l'hora ha d'entrar amb un altre grup que no és el seu. Recordar que les classes comencen a les 8,15h.

- **Absències:** Davant de qualsevol absència és important que les famílies aviseu via agenda al tutor/a. En cas que sigui una absència no programada, cal que aviseu a primera hora trucant al telèfon de l'escola.

- **Mascareta:** És obligatori l'ús de mascareta durant tota la jornada a l'escola, excepció de les hores d'esbarjo que es realitzin a l'aire lliure. Cal que tinguin una mascareta de recanvi (pot ser quirúrgica) a la classe i/o a la motxilla.

- **Aniversaris:** Degut a les circumstàncies, aquest curs no es pot portar esmorzar d'aniversari a l'escola.

- **Excursions:** les excursions formen part del projecte pedagògic del centre. Són per tant, activitats obligatòries que es realitzen fora del centre per tal de complementar i aprofundir continguts des d'una experiència més propera i pràctica.

- **Vestimenta:** La vestimenta per anar a l'escola ha de ser apropiada per a la funció que s'hi desenvolupa. Cal ensenyar a l'alumnat que a cada situació i ambient cal mostrar una imatge apropiada i un respecte per a les persones que en formen part.

És obligatori portar el xandall de l'escola i una samarreta de recanvi per fer l'educació física.

- **Comunicació família- escola:** Davant de qualsevol dubte o problema que es vulgui manifestar cal utilitzar les vies de comunicació de l'escola. L'alumne pot parlar amb el tutor davant de qualsevol problema que li sorgeixi, així com els pares davant de qualsevol dubte o angoixa que se us pugui plantejar. Si fos necessari, seria el tutor/a qui transmetria la informació a la cap d'estudis corresponent o a l'equip directiu.

- **Mòbil:** l'ús de dispositius mòbils està molt extensa, però tot i amb això cal aprendre a conviure amb ells sense que interrompin amb les feines i les obligacions diàries. És per això que tot i que convivim amb els mòbils aquests no poden utilitzar-se si no és amb el permís exprés del professor per a una activitat concreta i en cap cas poden emetre cap soroll durant la jornada escolar. Durant les hores de pati i menjador estan prohibits. En el cas que un alumne en faci un ús inadequat, el professor/a li agafarà i el tindrà retingut a la caixa forta durant una setmana. L'escola no es fa responsable de la pèrdua, trencament o robatori del mòbil.

- **Agenda:** Qualsevol tipus de notificació caldrà que es faci via agenda: un retard, faltar un dia, sortir abans d'hora... Cal que els nens sàpiguen que porten una nota a l'agenda i que l'han d'ensenyar al professor. Qualsevol nota del professor ha de tornar signada pels pares el més aviat possible. L'agenda també s'utilitza per a fer arribar totes aquelles circulars que es vulguin enviar a les famílies (reunions, xerrades, excursions, teatres...) Quan les circulars sigui conjuntes (iguals per a tota l'escola) es farà arribar a través de l'agenda del germà petit. És important que retorneu les butlletes signades el més aviat possible, donat que la recollida d'aquestes és necessària per a començar qualsevol tràmit (reserva places per a l'autocar, per al teatre etc.)

- **Manteniment de les distàncies de seguretat**: Cal recordar que cal evitar les aglomeracions a les entrades i sortides.

- **Avaluació**: A l'etapa de secundària realitzem 5 avaluacions, una avaluació inicial (finals d'octubre), les avaluacions de cada trimestre, l'avaluació final de curs i l'avaluació extraordinària. Si hi ha matèries no superades durant algun trimestre, aquestes es podran recuperar en les recuperacions de trimestre, si alguna matèria queda suspesa en l'avaluació final ordinària, aquestes es podran recuperar en les recuperacions extraordinàries i la seva qualificació quedarà reflectida en el butlletí d'avaluació final extraordinari.

Avaluació	Butlletins	Recuperacions
Inicial	Finals d'octubre	-
1 trimestre	Desembre	Setmana del 10 de gener
2n trimestre	Març	Setmana del 19 d'abril
3r trimestre	setmana 13 de Juny	Del 17 al 22 de juny
Final ordinària	17 juny	-
Final extraordinària	Finals de juny	Del 17 al 22 de juny