

PROJECTE EDUCATIU

ESCOLA

SANT JOSEP



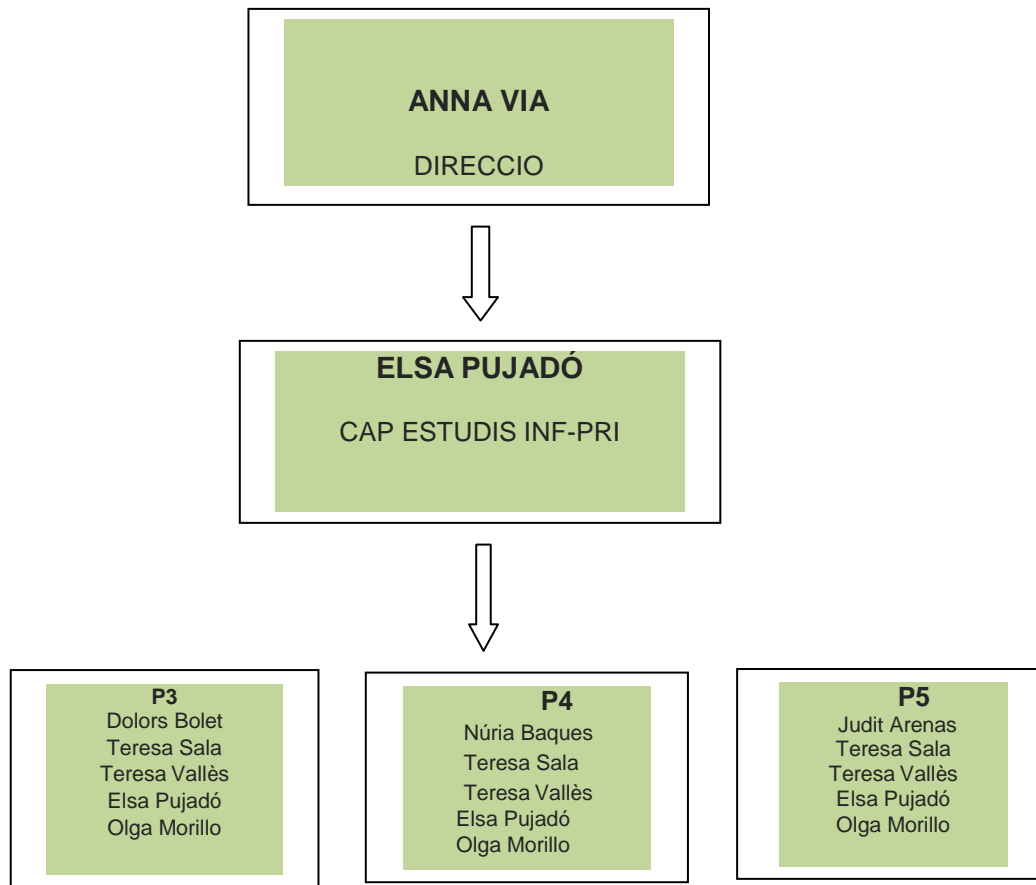
ORGANITZACIÓ del CENTRE**Estructura Organitzativa**

L'entitat titular de l'escola és la **Fundació Escolar Sant Josep** tenint com a objectiu l'ensenyament i aquelles activitats pròpies del món educatiu. L'escola Sant Josep és una escola concertada, catòlica, seglar i arrelada a la realitat sòcio-cultural de Catalunya.

Consell Escolar		Equip Directiu	
President	Anna Via Garcia	Representant Titular	Rosa Rafecas Ferrer
Representants Titularitat	Montserrat Badia Rosa Rafecas Josep Batet	Directora	Anna Via Garcia
		Cap Estudis INF-PRI	Elsa Pujadó Rodríguez
		Cap Estudis ESO	Gemma Marsó Garcia
Representants Professorat	Mar Castro Teixidó Gemma Marsó Anabel Pardina <i>*vacant</i>	Secretària	Elvira Masip Rius
		Cap Tecnològic	Daniel Cordero Astudillo
		Equip de Coordinadors	
		Pastoral	Roser Uberti Parellada
Representants Pares i mares d'alumnes	Josep Ribera Sivill Jordi Ravell Carbó Gemma Martín Patricia Salvador	Lingüístic	Joan Sonet Mitjans
		Convivència i coeducació	Mar Castro Teixidó
		TIC	Daniel Cordero Astudillo
		Pinya/Ambientació	Teresa Vallès Sogas
Representant Ad. i Serveis	Elena Ríos Ruíz	Festes	Teresa Sala Trullàs
Representants Alumnes	<i>*vacants</i>	Orientació Escolar	Núria Sabaté

*En el sector de representants de professorat i alumnat queda vacants fins a les noves eleccions previstes pel desembre del 2021, ja que els representants del sectors ja no treballen al centre o ja no en són alumnes i no hi ha suplents en el seu sector.

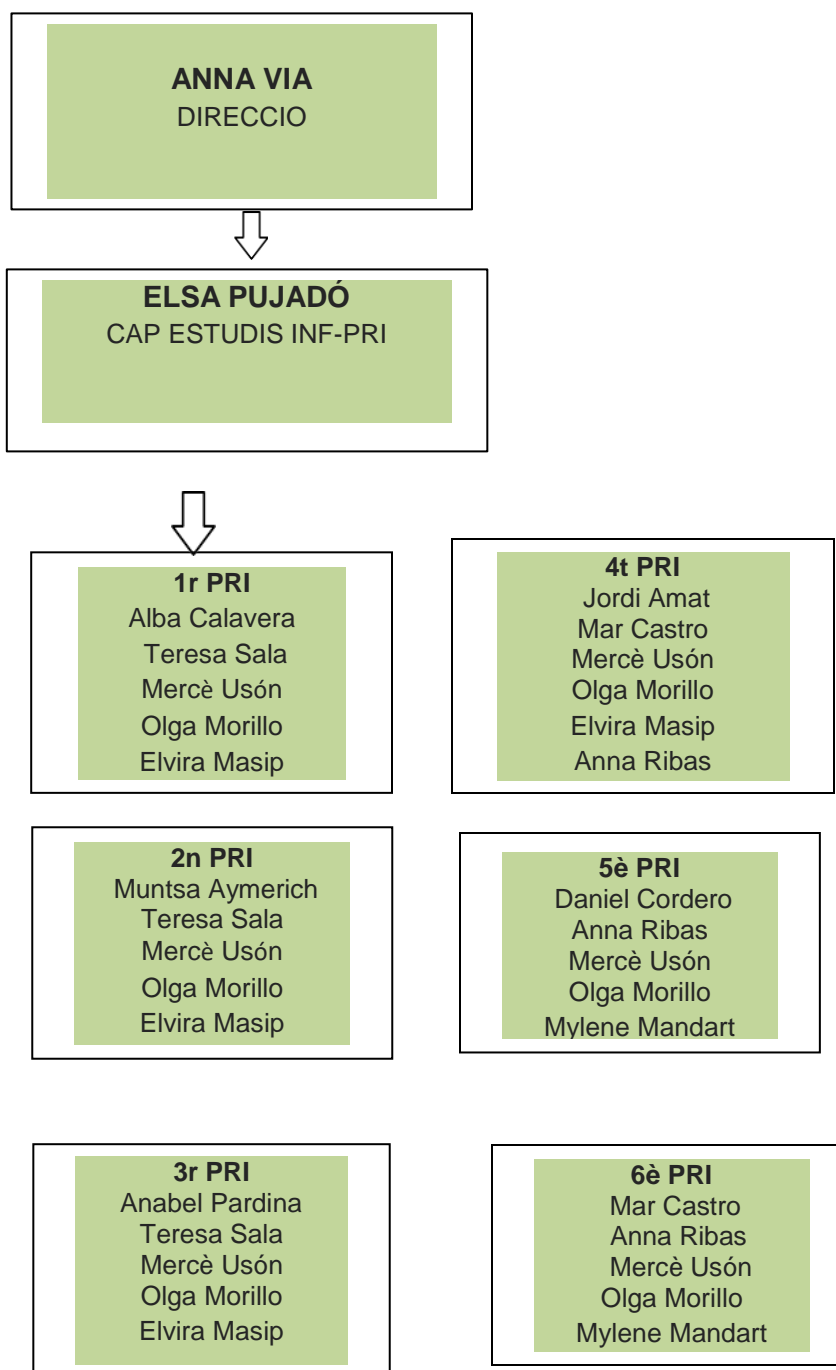
Estructura Organitzativa infantil



Personal d' atenció educativa

Núria Sabaté
Cristina Esteban

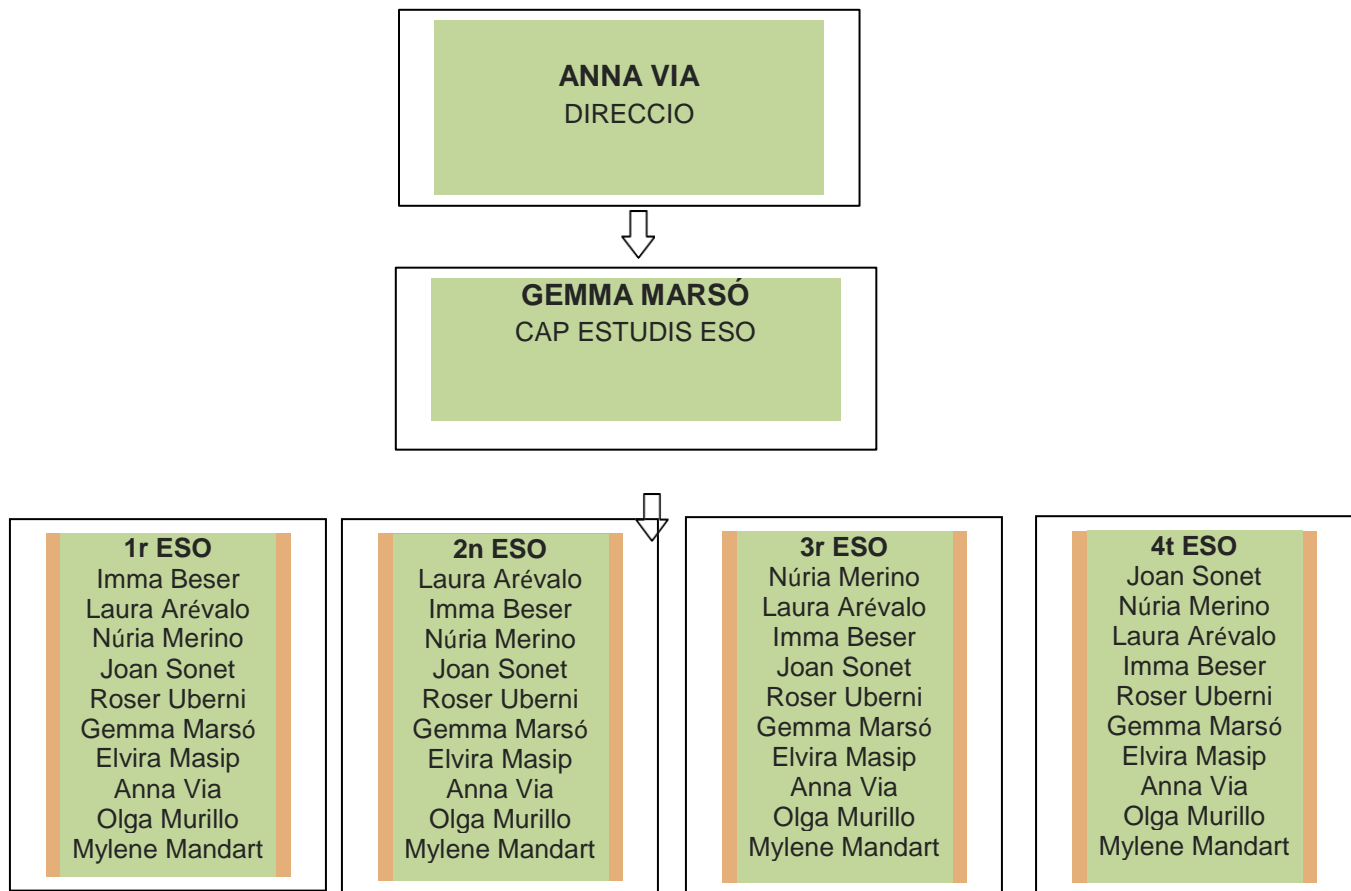
Estructura Organitzativa Primària



Personal d' atenció educativa

Núria Sabaté
Elsa Pujadó

Estructura Organitzativa ESO



Personal d' atenció educativa

Núria Sabaté

Matrícula curs escolar

Infantil	Tutoria	Matrícula
P3	Tutora: Dolors Bolet	25
P4	Tutora: Núria Baques	21
P5	Tutora: Judit Arenas	26
	Total:	72

Primària	Tutoria	Matrícula
1r	Tutora: Muntsa Aymerich	26
2n	Tutora: Alba Calavera	26
3r	Tutora: Anabel Pardina	27
4t	Tutor: Jordi Amat	28
5è	Tutor: Dani Cordero	27
6è	Tutora: Mar Castro	27
	Total:	161

ESO	Tutoria	Matrícula
1r	Tutora: Imma Beser	30
2n	Tutora: Laura Arévalo	28
3r	Tutora: Núria Merino	30
4t	Tutor: Joan Sonet	33
	Total:	120

HORARI I CALENDARI

Horari curs escolar 2021-22

- Etapes d'INFANTIL i PRIMÀRIA: Matins de 9 a 13 hores / Tardes de 15 a 17 h (amb intervals i esglaonats)
- Etapa de SECUNDÀRIA : Matins : - dilluns i dimecres de 8.15 a 13.30 hores
- dimarts, dijous i divendres de 8.15 a 13.00 hores
Tardes: - de dilluns a divendres: de les 15 a les 16.45 hores

Calendari curs escolar

✓ Calendari escolar

- **Inici de classes** a les etapes d'Educació Infantil, Educació Primària, i Educació Secundària
Obligatòria: **13 de setembre, dilluns.**
- **Final de classes** a les etapes d'Educació Infantil, Educació Primària i Educació Secundària
Obligatòria: **el dia 22 de juny, dimecres.**

✓ Períodes vacacionals:

- **Nadal**: del 23 de desembre de 2021 al 7 de gener de 2022, ambdós inclosos.
- **Setmana Santa**: de l'11 d' abril al 18 d'abril de 2022, ambdós inclosos.
- **Jornades continuades**: 22 de desembre del 2021 i el 22 de juny de 2021 (*aprovades ple consell escolar del centre en data 28 de maig de 2019*)
- **Festius de lliure disposició**:
1r trimestre_ **11 d'octubre 2021 / 7 de desembre 2021**
2n trimestre_ **28 de febrer 2022 / 18 de març 2022**
3r trimestre_ **29 d'abril 2022**
- Per a l'any 2022 tindran consideració de **festius** els que determini la disposició del Departament d' Empresa i Coneixement.

*Tingueu en compte que per a l'any 2022 el dia **6 de juny**, dilluns de Pasqua granada, es considera festiu.

Festes pròpies de l'escola

FESTES PRÒPIES	DATA
Festa Major (INF i CI)	Divendres 17 setembre
La verema (INF, CI i CM)	Divendres 24 setembre
La castanyada/ tardor	Divendres, 29 octubre
Mare Ràfols + "xocolatada"	Dijous , 4 de novembre (ESO i CS) Divendres, 5 de novembre (INF, CI i CM) + "xocolatada"
Dia de la ciència	Dimecres, 17 de novembre
Sta. Cecília	22 de novembre, dilluns
Festival de Nadal	Dijous, 16 de desembre (a confirmar)
Dia de la Pau (DENIP)	31 de gener, dilluns (30 gener)
Carnaval	25 de febrer
Sant Jordi	22 d'abril
Cultural Week	A determinar
Jornada esportiva INF	A determinar
Jornada esportiva CI	A determinar
Jornada esportiva CM i CS	A determinar
Jornada esportiva ESO	A determinar
"Celebració fi de curs"	A determinar
Graduació 4t ESO	A determinar

OPCIONS PREFERENTS, curs 2021-2022

En aquest apartat recollim les propostes que a la nostra escola constitueixen aspectes prioritaris per a l'acció educativa en el seu conjunt per aquest curs 2021-22.

Aquest curs ens hem plantejat com a Opcions Preferents de centre:

a. Potenciar les vocacions en l'àmbit científic - tecnològic

Objectius:

- Augmentar les vocacions científicotecnològiques i matemàtiques, especialment en dones i contextos socials desfavorits.
- Incrementar l'aplicació de metodologies d'aprenentatge transversal, generadores i vehiculars de coneixement compartit entre els diferents àmbits STEAM que fomentin el pensament crític i la creativitat.
- Participació de l'escola en el programa d'innovació del Departament d'Educació STEAMcat.

b. Contribuir a l'èxit personal, acadèmic i social de tot l'alumnat mitjançant la millora d' aspectes relacionats amb la convivència en la comunitat educativa (alumnat i famílies).

Objectius:

- Assegurar i garantir la participació, la implicació i el compromís de tota la comunitat escolar.
- Ajudar l'alumnat a relacionar-se amb si mateix, amb els altres i amb el món.
- Fomentar la mediació escolar i la cultura del diàleg com a eina bàsica en la gestió del conflicte.

SALUT

Medicaments:

- Funcionament: quan un nen es fa mal o no es troba bé, es trucarà a la família si es considera necessari. Es valorarà amb la família si cal portar-lo a un centre sanitari o venir-lo a buscar. L'escola té contractada una assegurança mèdica per l'alumnat (atenció mèdica als Serveis Mèdics Penedès).
- Medicaments: són personals i intransferibles. Cal que posin el nom, l'hora i la dosi a administrar. Des de l'escola no es poden administrar medicaments a l'alumnat, és per això que si s'ha de prendre algun xarop, comprimit etc. s'ha de fer arribar, juntament amb el medicament, l'autorització de la família i la recepta mèdica a on s'especifiqui tota l'administració.
- Degut al protocol COVID, si un alumne/a té febre cal que se'l vingui a buscar immediatament, per tant, no es pot administrar paracetamol a cap alumne aquest curs.
- Alumnat amb al·lèrgies alimentàries i/o al làtex. Cal que ompliu un full de recollida d'informació per aquest tipus d'alumnat (si no heu fet abans o a variat la seva condició) i reviseu que la seva medicació que ens heu deixat a l'escola no estigui caduca o obsoleta. Parleu amb el tutor/ a si necessitéssiu revisar aquesta informació.

LES MATÈRIES: 1r d'ESO

Matèries comunes, optatives i complementàries

LLENGUA CATALANA_ 3h/set/curs. Professor: Joan Sonet Mitjans

Des d'aquest primer curs de l'etapa es parteix d'un ensenyament de la matèria encaminat a l'adquisició de les eines gramaticals de domini de la llengua, ja tractades durant tota l'etapa anterior d'Educació Primària, però desplegades a partir d'aquest any acadèmic, que permetin a l'alumnat assolir les destreses lingüístiques per desenvolupar les seves habilitats comunicatives. Un objectiu clau és l'expressió, oral i escrita, com a denominador comú de l'enfocament competencial dels aprenentatges previstos. Aquest és un curs de consolidació de continguts ja tractats i d'adquisició d'aprenentatges nous, que sovint s'encaminaran cap a la pràctica. El treball de l'expressió és un eix fonamental del curs.

Durant el curs es treballaran les següents lectures:

- Wonder, J. R. Palacio, La Campana
- Doctor el nostre fill llegeix. És greu? (Miquel Arguimbau)

Una hora a la setmana està destinada a realitzar l'aprenentatge basat en projectes.

LLENGUA CASTELLANA_ 3h/set/curs. Professor: Roser Uberti Parellada

El alumnes de 1r disposen d'un llibre format paper i digital i a més a l'aula s'utilitzen les noves tecnologies en la creació de textos i presentacions.

En aquest cursos es treballa la habilitat lectora i la seva comprensió tot fent inferències i processos deductius. També s'estableixen les bases de la sintaxi .

Aquest any també treballem la oralitat i la comunicació amb petites presentacions de diversos temes.

Algunes tasques es treballen en grups cooperatius o per parelles perquè aprenguin els diferents rols i habilitats que cal practicar i aprendre per treballar en grup.

- El niño con el pijama de rayas Autor: Michael Ende. Editorial: Alfaguara.
- Un monstruo viene a verme Autor: Patrick Ness Ed.: De bolsillo

LLENGUA ANGLESA_ 3h/set/curs. Professor: Anna Via Garcia

En la matèria de llengua anglesa, es planteja un aprenentatge competencial de la llengua que ajudi al desenvolupament de les destreses de comunicació oral, comprensió lectora i expressió escrita, i també a la pràctica del vocabulari i la gramàtica.



L'avaluació és contínua (treball a l'aula, atenció i participació en el dia a dia, tasques a casa, etc.) amb un examen al finalitzar cada unitat.

Els alumnes disposen d'un llibre digital (workbook) disponible a la web <http://webbook.burlingtonbooks.com/Login>, més del llibre en paper (Student's book).

Els alumnes han d'adquirir al llarg del primer i segon curs de l'ESO el nivell A2+ en llengua del Marc europeu comú de referència per a les llengües del Consell d'Europa.

MATEMÀTIQUES_ 3h/set/curs. Professor: Imma Beser/ Gemma Marsó

Mitjançant activitats d'indagació i experimentació inicials introduïm els continguts que giren al voltant del currículum de primer d'ESO tenint com a objectiu principal aconseguir que l'alumnat sigui capaç de resoldre problemes de la vida quotidiana o d'un context real.

Al voltant d'activitats manipulatives (ús de geoplà, tangram...), digitals (usant programari específic com geogebra, excel), dutes a terme amb grup cooperatiu i amb la realització de projectes transversals (projecte Fira de l'habitatge) estimulem a l'alumnat a fer conjeitures, experimentar, comprovar, interpretar, fer prediccions, argumentar i generalitzar amb l'ajuda dels seus companys.

Per tal de garantir l'adquisició de les competències bàsiques de l'àmbit matemàtic es realitza codocència una hora a la setmana.

CIÈNCIES SOCIALS_ 3h/set/curs. Professor: Núria Merino Martín

Des de l'àrea de Ciències Socials es treballaran els diferents continguts intentant aconseguir la màxima motivació per par de l'alumnat a través d'eines com:

- Relacionar el passat amb fets actuals, potenciant així la curiositat dels alumnes en l'aprenentatge.
- Es realitzaran diversos treballs col·laboratius, en que els alumnes intercanviaran coneixements i habilitats, es promourà la tolerància vers les idees dels altres i la capacitat d'organització del grup així com el compromís en el treball de cada un dels membres.
- Potenciarem la participació a partir de debats sobre temes curriculars que puguin ser engrescadors per a els alumnes.
- La descoberta conjunta promovent les aportacions a partir d'experiències personals (viatges, testimonis familiars , etc.) relacionades amb els tems que treballem que pugui fer cada alumne.
- Flexibilitzarem el ritme de treball així com els continguts per tal que cada alumne pugui seguir correctament els aprenentatges. A l'aula conviuran dos llibres de text amb continguts paral·lels però amb diferent grau d'aprofundiment.
- Utilització de les noves tecnologies com a mitjà per acostar-nos als diferents continguts (visites virtuals, jocs d'història o geografia, presentacions interactives, reportatges ...).
- Treballarem la sensibilitat vers l'art propi del període històric que es treballi a l'aula.
- Treballarem l'hàbit lector a partir de textos contextualitzats en l'etapa treballada.
- Analtzarem problemes mediambientals a partir del visionat i posterior anàlisi e la pel·lícula "Avatar".

Ens proposem en tot moment potenciar alumnes actius, creatius i reflexius. Pensem que es tracta d'una matèria bàsica per tal que l'alumne pugui anar configurant la seva pròpia concepció del món a partir d'un esperit crític però sempre fonamentat en una base de coneixements prou sòlida.

CIÈNCIES NATURALS_ 3h/set/curs. Professor: Imma Beser Andreu

La matèria té com a objectiu que l'alumnat sigui capaç d'aplicar els coneixements científics, resoldre problemes de la vida quotidiana, prengui decisions amb criteris científics, desenvolupi hàbits de vida saludables, esdevingui actiu en el treball col·laboratiu, tingui capacitat de reflexió crítica i argumentació científica.

Una hora a la setmana està destinada a realitzar l'aprenentatge basat en projectes.

TECHNOLOGY_ 2h/set/curs. Professor: Laura Arévalo

Technology: La matèria de tecnologia en aquest primer curs treballa el procés tecnològic, el dibuix tècnic i els materials i eines de l'aula-taller.

L'assignatura es divideix en dos blocs. El primer consisteix en una hora setmanal on tot el grup classe treballa d'una manera més teòrica els conceptes a l'aula. En el segon bloc es realitzen diversos projectes que incideixen especialment en les habilitats científicotecnològiques, treballant en petits grups, per posar en pràctica i aprendre d'una manera més vivencial els conceptes estudiats a l'aula.

Durant tota l'assignatura es treballa de manera transversal la competència digital per potenciar l'ús de les TIC/TAC en diferents àmbits.

L'avaluació serà contínua, és a dir es tindrà en compte les diferents produccions dels alumnes (presentacions, memòria, construccions, proves...) al llarg del curs i de la seva evolució.

Una hora a la setmana està destinada a realitzar l'aprenentatge basat en projectes.

MÚSICA_ 2h/set/curs. Professor: Olga Morillo

Amb la sensibilització durant l'etapa de primària i els coneixements adquirits, en aquesta etapa de secundària es vol despertar més profundament la consciència de la música com a art i manifestació cultural, humana i universal. També educar l'oïda per a ser capaços d'escoltar diferents tipus de música i tenir la possibilitat de valorar-la amb criteri i coneixement, com també transmetre el respecte que mereix. Per això es tenen molt en compte els continguts que tenen a veure amb les característiques del so, la història de la música i el llenguatge musical aplicat a la pràctica instrumental. Per a treballar aquestes competències es fan servir una metodologia que implica la participació activa per part dels alumnes, que desperti la curiositat i potenciï la creativitat i l'expressivitat a través d'aquest llenguatge i d'una manera vivencial. Es treballarà a través de projectes en grups cooperatius, interpretació de cançons de diferents estils i èpoques. Es farà servir la llengua anglesa durant el curs, ja sigui a l'hora de cantar algunes cançons

com en algunes unitats didàctiques escollides i l'ús d'alguns programes informàtics (Muscore, Audacity, Prezi) es farà present a l'hora crear partitures i d'editar so o vídeos per fer alguns treballs concrets.

ARTS AND CRAFTS _ 2h/set/curs. Professor: Gemma Marsó

La matèria es desenvolupa a partir d'una exposició dels continguts en llengua anglesa per poder-la treballar i desenvolupar després experimentalment. Creativitat i experimentació per aprendre vivencialment i de forma gratificant tot explorant, a través d'una reflexió crítica i compartida la potencialitat versàtil dels llenguatges artístics. Durant el curs es treballa amb diferents materials i tècniques per tal de donar un bagatge més gran dels recursos utilitzats en l'expressió visual i artística.

Una hora a la setmana està destinada a realitzar l'aprenentatge basat en projectes.

EDUCACIÓ FÍSICA _ 2h/set/curs. Professor: Elvira Masip Rius

A l'educació física existeix un bloc de continguts vertebrador que fa referència a la condició física i la salut. L'alumnat ha d'acabar la seva escolaritat obligatòria coneixent com funciona el seu cos i sabent què ha de fer per mantenir-lo en forma, en vistes a consolidar tot un seguit d'hàbits saludables que l'acompanyin sempre i també per superar-se a si mateix.

També es treballa de manera important la competència social i ciutadana. Les activitats esportives, sobretot les col·lectives, són una excel·lent oportunitat per reproduir un escenari on es manifesten actituds i valors de la vida en societat: la integració; el respecte a unes normes, als companys i companyes, als adversaris, a les diferències; la solidaritat; el treball en equip; la cooperació; l'acceptació de les pròpies limitacions individuals; l'assumpció de responsabilitats dintre del grup; el joc net, etc.

L'avaluació és continuada i segons els blocs de continguts tractats es faran proves per mesurar les capacitats treballades al final de cada trimestre.

RELIGIÓ/CULTURA I VALORS ÈTICS: _ 1h/set/curs. Professor: Roser Uberni Parellada

L'àrea de religió en l'ESO està plantejada a l'escola com un àrea de coneixement i aprofundiment de la història de la religió i el seu coneixement però no com un àrea de catequesi. A 1r de l'ESO es treballa les diferents religions i tipus que hi ha al món. Tribals, històriques actuals.... quan s'ha explicat i treballat un tipus es visiona una pel·lícula relacionada amb el tema.

OPTATIVA: FRANCÈS _ 2h/set/curs. Professor: Mylene Mandart

L'objectiu d'aquest curs és, per una banda adquirir el nivell A1+ del marc europeu de referència i, per l'altra, descobrir continguts socio-històrics, artístics i literaris relacionats amb la llengua francesa. Aquest curs l'alumne/a adquirirà el vocabulari bàsic per la comunicació del dia a dia.

Amb la finalitat d'adquirir el nivell d'idioma requerit es plantejarà un aprenentatge basat en les competències lingüístiques (comprensió lectora, comprensió oral, expressió escrita, expressió oral i interacció oral) i també en les competències digitals, socials i cíviques, consciència i expressions culturals, així com la competència de la iniciativa i de l'esperit emprenedor.

L'avaluació és formativa (continua), treball a l'aula, tasques que es duen a terme cooperativament, participació oral, tasques interactives a través del Classroom i projectes finals per cada unitat didàctica.

Aprenentatge basat en projectes:

L'aprenentatge basat en problemes (ABP) és una metodologia d'aprenentatge actiu centrada en l'estudiant en la qual es planteja a un grup d'alumnes un problema real, un interrogant o una situació problematitzada que guia la investigació i per tant l'obtenció del coneixement. Aquesta situació permet a l'estudiant desenvolupar hipòtesis explicatives i identificar necessitats d'aprenentatge que li permeten comprendre millor el problema i assolir els objectius d'aprenentatge establerts. Les matèries més fortament relacionades en els projectes per aquest primer curs són: llengua catalana, biologia, plàstica i tecnologia. Els estudiants aprenen tant a desenvolupar estratègies de raonament com a adquirir coneixement de la matèria. Els objectius de l'ABP consisteixen a ajudar els estudiants a desenvolupar habilitats cognitives, com ara l'anàlisi, l'argumentació o la resolució de problemes i habilitats de caràcter interpersonal i social, com la comunicació i la cooperació.

Dins de la matèria d'ABP es realitzen diferents projectes que tenen un gran component STEAM. Els projectes són una gran oportunitat per potenciar les vocacions científiques, potenciar les competències científiques, tecnològiques i matemàtiques. També és una gran oportunitat per encoratjar a la comunitat educativa a participar en les activitats escolars.

- **Projecte 'Hi ha planeta B?'**: L'activitat forma part d'un projecte conjunt de les àrees de ciències naturals, arts and crafts i matemàtiques, i té dos eixos fonamentals: el treball dels conceptes de l'univers, dels planetes del sistema solar i l'ús d'escalles per tal de crear una maqueta d'un planeta.

Es proposa a l'alumnat estudiar les característiques d'un planeta del sistema solar i determinar si és habitable. A través d'una exposició oral l'alumnat presentarà la seva maqueta, el pòster i article científic amb les conclusions a les que han arribat. Entre tots decidiran si hi ha un planeta dins del sistema solar on la vida és possible.

Per aconseguir-ho caldrà posar en acció diversos coneixements. En paral·lel, hi haurà una pregunta que els acompanyarà durant tot el projecte: què podem fer per tenir cura del nostre planeta?

- **Projecte "Fira de l'habitatge by Sant Josep"**: L'activitat s'emmarca dins l'enfocament de l'aprenentatge basat en problemes (ABP), i té tres eixos, el treball amb àrees, perímetres, escales i percentatges i fulls de càlcul, la resolució de problemes complexos, i els aspectes ètics vinculats al desenvolupament immobiliari.

L'alumnat rep l'**encàrrec de dissenyar i fer la proposta econòmica per a una casa per part d'una família**. Cada família fa una proposta amb uns requeriments (mida, ubicació...) i l'alumnat al llarg de

diverses etapes (disseny inicial, càlcul de pressupostos, compra del solar...) va re-definint l'oferta, també amb vistes amb fer el màxim benefici possible. En l'activitat, **un esdeveniment relacionat amb l'especulació i l'explotació laboral provoca una revisió del projecte, en la que l'alumnat ha de prendre decisions de caire ètic i social.** En la part final de l'activitat, cada equip presenta el seu projecte davant de la societat, en format de fira, on ha de defensar el seu projecte.

- **Stop Alumini** : L'activitat forma part d'un projecte conjunt de les àrees de tecnologia, matemàtiques, biologia i plàstica, i té dos eixos fonamentals: el treball dels conceptes d'estadística i l'elaboració d'un boc and roll i d'un vídeo promocional.

Es proposa a l'alumnat analitzar estadísticament la quantitat d'embolcalls d'alumini que els companys/es de tota l'escola porten diàriament per esmorzar. En base aquests, es pren la determinació de realitzar un "boc and roll" per substituir l'alumini dels esmorzars i un vídeo per a conscienciar a la resta de l'escola de l'impacte negatiu ambiental de l'ús del paper d'alumini.

Per aconseguir-ho caldrà posar en acció diversos coneixements. En paral·lel, hi haurà una idea que els acompanyarà durant tot el projecte: Prendre consciència de la necessitat de preservar el medi ambient.

- **EL MEU POBLE ÉS VILAFRANCA**_ Projecte treballat durant el treball de síntesi (finals de juny)

Projecte interdisciplinar on els alumnes fan de publicistes. En aquest projecte, vinculat i treballat a través de les matèries de ciències naturals, ciències socials, música i educació visual i plàstica, es treballen en equip continguts d'aquestes matèries (geografia, història, economia, flora i fauna de Vilafranca) i a través de visites al Vinseum es recull informació per a crear posteriorment un blog publicitari que té com a finalitat fomentar el turisme de la vila.

Programes d'innovació

Programa d'innovació STEAMcat

La nostra escola des d'aquest curs forma part del programa d'innovació pedagògica STEAMcat.

Aquest programa consisteix en l'acompanyament dels centres mitjançant l'assessorament, la creació de la Comunitat STEAMcat, les formacions i els recursos. Aprofitant el lideratge distribuït del centre, les metodologies, perspectives i tecnologies adients a l'aula i el treball transversal del professorat, es fomenta el pensament crític de l'alumnat, es millora la percepció social de la ciència, per provocar un increment de la selecció d'estudis postobligatoris STEAM per un canvi positiu de l'autopercepció dels alumnes en vers aquestes disciplines.

El Pla STEAMcat desplega les línies següents:

- Potenciar la formació dels professors en els àmbits científics, tecnològics i matemàtics.
- Potenciar les competències científiques, tecnològiques i matemàtiques entre els i les estudiants de l'educació obligatòria i desenvolupar procediments per fer-ne l'avaluació.
- Encoratjar la participació de les empreses del sector a l'escola.
- Promoure la ciència, la tecnologia, l'enginyeria i les matemàtiques a la societat, fent èmfasi especial en les activitats adreçades a la comunitat educativa.

Per tal d'assolir aquest objectiu es realitzen diverses actuacions en cada nivell educatiu de Secundària, a 2n d'ESO es concreta en:

- **Volem ser científiques i enginyeres!**

L'objectiu del projecte és contribuir a l'educació científica i tecnològica de l'alumnat de primer cicle d'ESO, promovent l'alfabetització i la generació de vocacions científiques i tecnològiques atenent a la perspectiva de gènere i apropant la universitat als centres educatius participants.

Es realitzaran diverses accions amb un ampli ventall d'actors implicats:

1. Es desenvoluparà un projecte STEAM
2. El professorat de les Facultat de Ciències i Biociències i de l'Escola d'Enginyeria de la UAB organitzarà tallers de caràcter científic-tecnològic dirigits a l'alumnat dels centres educatius participants amb la finalitat d'afavorir la comprensió de fenòmens científics i d'apropar la universitat a l'educació primària i a l'ESO.
3. Els i les escolars participaran en una jornada sobre gènere i ciència coordinada per científiques expertes en perspectiva de gènere, membres del CRECIM (Centre de Recerca per

4. a la Investigació Científica i Matemàtica) i de l'AMIT (Asociación de Mujeres Científicas Investigadoras y Tecnológicas).
5. Els projectes STEAM es presentaran als centres educatius en una fira d'experiències a la UAB i en exposicions en espais municipals.

S'espera que totes aquestes accions puguin contribuir a l'educació científica dels i de les escolars fomentant l'adquisició de coneixements, la familiarització amb la metodologia científica i l'interès per la ciència.

Activitats complementàries

La finalitat de les **activitats complementàries** és la millora del nivell educatiu del nostre alumnat treballant aspectes que no figuren expressament inclosos en els plans i programes oficials.

Tenen com a finalitat el perfeccionament i l'ampliació de la tasca educativa, cultural i social realitzada pel nostre centre, de manera que es completa el procés de formació dels alumnes mitjançant el desenvolupament de determinats aspectes del nostre projecte educatiu.

A l'escola centrem les activitats complementàries en els següents àmbits:

- les tecnologies de la informació i la comunicació
- l'aprenentatge de les llengües estrangeres –francès i anglès-
- el desenvolupament creatiu-artístic de l'alumnat i
- el desenvolupament de la intel·ligència emocional



• Taller multimèdia _ De 1r a 4t d'ESO _ 1h/setmana curs

La matèria de taller multimèdia pretén preparar l'alumnat per desenvolupar-se en un marc adaptatiu; més enllà d'una simple alfabetització digital centrada en l'ús d'eines que quedaran obsoletes en un curt termini de temps, és necessari dotar dels coneixements, destreses i aptituds per facilitar un aprenentatge permanent al llarg de la vida, de manera que els alumnes puguin adaptar-se amb versatilitat a les demandes que sorgeixin en el camp de les Tecnologies de la informació i comunicació.

• Active English _ 1h/set/curs

Aquesta matèria pretén aprofundir i millorar la competència oral (comprensió oral, expressió oral i interacció oral) de cada alumne per tal de millorar la comunicació en la llengua anglesa, així com aprofundir en la competència de comprensió lectora. A través d'aquesta matèria es proposarà descobrir i adquirir continguts socio-culturals, artístics i literaris en relació a la llengua anglesa i els països de parla anglesa. Es treballarà a partir del visionat de pel·lícules, lectura de llibres i articles i materials digitals i tasques que trobaran al classroom.

Les lectures que es treballaran aquest curs són:

- King Arthur. Ed. Helbling
- The adventures of Tom Sawyer. Ed. Helbling

- Les Activitats Educatives Complementàries programades per l'escola formen part intrínseca del nostre projecte educatiu, i són un fet diferencial entre les diferents escoles donant una qualitat que traspasa els ensenyaments merament curriculars; **es realitzen en el marc de l'horari escolar.**
- El fet d'incorporar aquestes activitats ens dona la possibilitat de disposar d'un temps educatiu per desenvolupar programes d'innovació que representen, d'una manera objectiva, un guany diferencial dins del nostre Projecte Educatiu de Centre aconseguint un ensenyament de major qualitat.
- Les activitats educatives complementàries són programades per l'equip directiu de l'escola, i les quotes corresponents, que han de pagar les famílies, són aprovades pel Consell Escolar i autoritzades per l'Administració Educativa.

- La última lectura la podran escollir els alumnes segons els seus interessos i la seva competència en llengua anglesa.

RECORDATORIS – Etapa ESO

- **Puntualitat:** cal que els alumnes siguin puntuals, no sols per ells sinó per a la resta de companys que sí han arribat a l'hora. Tothom pot tenir un dia en el que arribem tard però no podem permetre que sigui un costum, sigui per la raó que sigui. A més a més, aquest curs les entrades de tots els alumnes de l'escola són esglaonades, per tant, un alumne que no arriba a l'hora ha d'entrar amb un altre grup que no és el seu. Recordar que les classes comencen a les 8,15h.
- **Absències:** Davant de qualsevol absència és important que les famílies aviseu via agenda al tutor/a. En cas que sigui una absència no programada, cal que aviseu a primera hora trucant al telèfon de l'escola.
- **Mascareta:** És obligatori l'ús de mascareta durant tota la jornada a l'escola, excepció de les hores d'esbarjo que es realitzin a l'aire lliure. Cal que tinguin una mascareta de recanvi (pot ser quirúrgica) a la classe i/o a la motxilla.
- **Aniversaris:** Degut a les circumstàncies, aquest curs no es pot portar esmorzar d'aniversari a l'escola.
- **Excursions:** les excursions formen part del projecte pedagògic del centre. Són per tant, activitats obligatòries que es realitzen fora del centre per tal de complementar i aprofundir continguts des d'una experiència més propera i pràctica.
- **Vestimenta:** La vestimenta per anar a l'escola ha de ser apropiada per a la funció que s'hi desenvolupa. Cal ensenyar a l'alumnat que a cada situació i ambient cal mostrar una imatge apropiada i un respecte per a les persones que en formen part.

És obligatori portar el xandall de l'escola i una samarreta de recanvi per fer l'educació física.

- **Comunicació família- escola:** Davant de qualsevol dubte o problema que es vulgui manifestar cal utilitzar les vies de comunicació de l'escola. L'alumne pot parlar amb el tutor davant de qualsevol problema que li sorgeixi, així com els pares davant de qualsevol dubte o angoixa que se us pugui plantejar. Si fos necessari, seria el tutor/a qui transmetria la informació a la cap d'estudis corresponent o a l'equip directiu.

- **Mòbil:** l'ús de dispositius mòbils està molt extensa, però tot i amb això cal aprendre a conviure amb ells sense que interrompin amb les feines i les obligacions diàries. És per això que tot i que convivim amb els mòbils aquests no poden utilitzar-se si no és amb el permís exprés del professor per a una activitat concreta i en cap cas poden emetre cap soroll durant la jornada escolar. Durant les hores de pati i menjador estan prohibits. En el cas que un alumne en faci un ús inadequat, el professor/a li agafarà i el tindrà retingut a la caixa forta durant una setmana. L'escola no es fa responsable de la pèrdua, trencament o robatori del mòbil.

- **Agenda:** Qualsevol tipus de notificació caldrà que es faci via agenda: un retard, faltar un dia, sortir abans d'hora... Cal que els nens sàpiguen que porten una nota a l'agenda i que l'han d'ensenyar al professor. Qualsevol nota del professor ha de tornar signada pels pares el més aviat possible. L'agenda també s'utilitza per a fer arribar totes aquelles circulars que es vulguin enviar a les famílies (reunions, xerrades, excursions, teatres...) Quan les circulars sigui conjuntes (iguals per a tota l'escola) es farà arribar a través de l'agenda del germà petit. És important que retorneu les butlletes signades el més aviat possible, donat que

la recollida d'aquestes és necessària per a començar qualsevol tràmit (reserva places per a l'autocar, per al teatre etc.)

- **Manteniment de les distàncies de seguretat**: Cal recordar que cal evitar les aglomeracions a les entrades i sortides.

- **Avaluació**: A l'etapa de secundària realitzem 5 avaluacions, una avaluació inicial (finals d'octubre), les avaluacions de cada trimestre, l'avaluació final de curs i l'avaluació extraordinària. Si hi ha matèries no superades durant algun trimestre, aquestes es podran recuperar en les recuperacions de trimestre, si alguna matèria queda suspesa en l'avaluació final ordinària, aquestes es podran recuperar en les recuperacions extraordinàries i la seva qualificació quedarà reflectida en el butlletí d'avaluació final extraordinari.

Avaluació	Butlletins	Recuperacions
Inicial	Finals d'octubre	-
1 trimestre	Desembre	Setmana del 10 de gener
2n trimestre	Març	Setmana del 19 d'abril
3r trimestre	setmana 13 de Juny	Del 17 al 22 de juny
Final ordinària	17 juny	-
Final extraordinària	Finals de juny	Del 17 al 22 de juny